



GRUPO ESPELEOLOGICO NIPHARGUS



BOLETIN INFORMATIVO 2019



INDICE

SALIDAS PAG. 02 a 76

ESPECIAL EXPLORACIONES CUERA – SEMANA SANTA PAG. 77 a 84

ESPECIAL CERDEÑA PAG. 85 a 93

CURSILLO DE INICIACIÓN PAG. 94 a 96

SALIDAS INTERNACIONALES PAG. 97 a 103

ASAMBLEAS PAG. 104 a 106

ACTIVIDADES SOCIALES PAG. 107 a 112

PREPARATIVOS 50 ANIVERSARIO PAG. 113 a 114

HISTORIA DEL CLUB – PRENSA 2000-2010 PAG. 115 a 116

PAGINA WEB PAG. 117

INTRODUCCIÓN

NIPHARGUS MAS VIVO QUE NUNCA.

Ya está con nosotros de nuevo el boletín. Seguimos aumentando tanto en salidas, como en fotografías añadidas al boletín (225).

Ha habido salidas importantes como grupo (Hasta expusimos en Cerdeña), también hay que destacar el trabajo de exploración que se está haciendo tanto en el Trifón, como en la nueva zona del Cuera.

También hemos estado muy liados con los preparativos del 50 Aniversario. Lo que nos ha hecho juntar gente de diferentes generaciones con lo bueno que es esto para retomar la actividad como grupo.

Quiero agradecer a tod@s la gran disponibilidad en la redacción de las salidas, lo que ayuda a que este boletín cada día crezca más. (Creo que es la primera vez que todos los resúmenes se han enviado digitalmente) Ya somos NIPHARGUS 4.0.

Deseo que lo disfrutéis tod@s. Y a por el 50 ANIVERSARIO....

Firmado: Chema (iiiY ahora presi también!!!)

Fecha: **11/01/2019 al 07/01/2019**

Localidad: **Arangas (Asturias)**

Nombre Cueva: **Turbina y alrededores.**

Actividades: **Ayuda en exploración**

Participantes: Crispi, Farolo, Poyo, Jordi, Carla, Iván y Afri de Niphargus y Julia, Pablo, Gonzalo, Julio, Victoria, Capitán, Mumi y Xuacu del Escar.

RESUMEN ACTIVIDAD: **EXPLORACIÓN A REGIMEN ABIERTO**

Nos juntamos en Posada el viernes 11 de enero en casa de Julia, Crispi, Farolo, Poyo, Jordi, Carla, Iván y yo Afri. Así que lo primero agradecer a Julia su hospitalidad por acoger a semejante marabunta. Entre la cena, unos juegos y unas risas concretamos el plan: El sábado acompañaríamos a explorar a la gente del Escar que tenía como objetivo conectar dos cuevas de su zona y el domingo volveríamos al Turbina.

El sábado por la mañana nos dirigimos al punto de encuentro para conocer y acompañar a Pablo, Gonzalo, Julio, Victoria, Capitán, Mumi y Xuacu. Tienen varias tareas pendientes y somos muchos, a pesar de que Poyo y Farolo deciden tomar veremú en vez de acompañarnos, así que nos dividimos. Por un lado Carla, Ivan, Capitan, Xauco y Mumi entran en l'Aríte o LL20 a desobstruir a lo grande o más bien demoler a lo bestia. Unos grandes maestros en lo que se refiere a hacer volar bloques. No se consiguió la conexión, pero se trabajó bien. Carla e Iván salieron entusiasmados con la demostración, fue una jornada muy interesante.

Por otro lado, Crispi, Julia, Jordi y yo acompañamos al resto a la cueva de Pradon-Jonfria es una travesía con pinturas rupestres por lo que una parte de la cueva está catalogada como yacimiento y no se puede hacer



completa. La idea es llegar hasta la zona donde se conectaría con el otro equipo y por el camino tipografiar zonas pendientes y dejar instaladas un par de incógnitas. La cueva parece que tiene la calefacción puesta una maravilla, tiene bastantes formaciones y es horizontal.

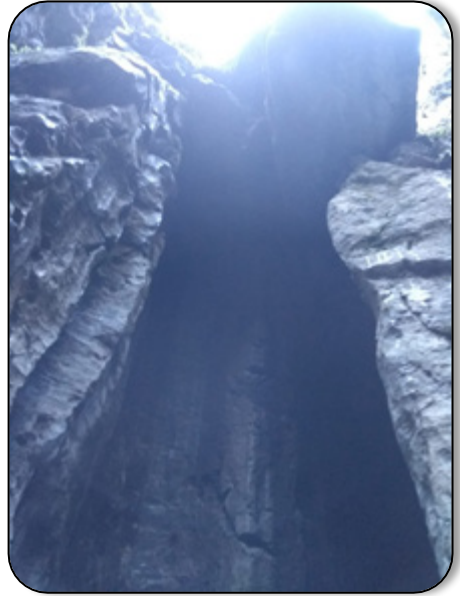
Crispi y yo nos dedicamos a la topo, al igual que Pablo, mientras Gonzalo y Julio instalan las cosas pendientes. Llegamos al punto de conexión, pero no conectamos, se desobstruye un poco por nuestra zona y ya cuando nos íbamos descubren una chimenea sin mirar que va directa a la cueva de los zarpazos de oso, sopla aire y por arriba aparece la cabeza de un roedor... ¿qué pasara?



Ya con este último descubrimiento era la hora de salir. Pasamos los datos de las topas entre birras ya reunidos los dos equipos, se habían sumado unos 125 metros. Un día maravilloso y muy interesante estábamos entusiasmados y aprendimos un montón de cosas los dos equipos. Así que muchísimas gracias a la gente del Escar por darnos la posibilidad, por enseñarnos vuestra zona y por el maravilloso día.

Nos habíamos ganado una gran cena asturiana y había que descansar que el domingo prometía ser día duro. Amanece muy temprano y estamos todos y todas dispuestísimos a subir la cuesta, así que allá vamos. El día esta gris y amenaza niebla, pero resulta ser un maravilloso día de sol de invierno de los que sobra la cazadora. Al llegar al primer rellano con un cercado para vacas nos dividimos para aprovechar bien el día y quedamos en el TU006 más conocido como pozo de las bolas negras para comer allí juntos y topografiarlo. Carla y Julia se dirigen a Braña Riaña a buscar fuentes, se sabe que hay un manantial y tenemos fotos, pero no tuvieron mucho éxito en la misión así que habrá que seguir buscando. Aun así se encontraron dos colectores de agua de lluvia que sirven para canalizar agua para las cabañas de la zona.

Por otro lado, Iván, Poyo, Farolo y Kay pretenden instalar el TU050, de camino paran en una dolina pendiente de explorar que se había marcado el último día así que deciden explorarla. Tienen que instalar para acceder a la base que se encuentra a unos 30 metros de profundidad con paredes verticales.



La base continua con una rampa de unos 20 metros al final de la cual hay un pozo de 6 sin más desarrollo y un esqueleto de cabra.

Se les ha echado el tiempo encima y no les da para ir al objetivo, así que se encaminan al punto de encuentro con Carla y Julia. Pero de repente aparece ante ellos una grieta que parece un profundísimo pozo y es imposible no instalarlo teniendo allí todo lo necesario. Se ponen manos a la obra e instalan un P20 marcado como sin interés.

Por otra parte, Crispi, Jordi y yo buscaríamos bocas hasta la hora de comer y luego haríamos la topo del Bolas negras. Al poco de separarnos encontramos una de las captaciones de agua, y a continuación a pereció ante nosotros bolas blancas, el perro guardián del Turbina, que nos acompañó durante todo el día porque sabía que teníamos chorizo. Marcamos un pocete de unos 6 metros con posible continuidad a la derecha y nos fuimos a comer, pero aquí no viene nadie, miramos una dolina difícilmente destrepable para dar tiempo a la gente y aquí no viene nadie. ¿¿Les habrá pasado algo?? Seguimos buscando o los buscamos?? Dos horas después de la hora de quedada y conscientes de que no daba tiempo a hacer la topo fuimos a buscarlos sin saber hacia dónde.... Pero al alcance de nuestra vista apareció un senderista a quien preguntar que resultó ser Farolo y nos informó... todo ok, por ahí están. Pues muy bien.

Ya con la tarea hecha a medias o sin hacer, era hora de retorno así que para abajo. Kay empieza a correr detrás de unas vacas, no había manera de pararle, ni de alcanzarle, así que fa actúa rápidamente y se hace el herido para que el perro vaya a socorrerle. No funcionó, pero fue muy gracioso. Finalmente recuperó a Kay, despedida y vuelta a casa a poner orden en los tracks, gps y demás para la próxima.

Fecha: **26/01/2019**

Localidad: **Laguna de Cameros (Logroño)**

Nombre Cueva: **El Maestro**

Actividades: **Visita**

Participantes: **Cristina, Lorena, Lobo, Africa y Jorge**

RESUMEN ACTIVIDAD: ROAD TO GEROGGE-TOWN

Sábado 26 de Enero y llegamos a las 8h en punto, Crispy Lorena, a casa de Lobo & Afri. Una vez montados todos los bártulos en la furgoneta, nos dirigimos hacia Laguna de Cameros, donde nos esperan: el últimamente complejo de ver Jorge y sus felinos: Pirata y Piraña. Llegamos con solecillo y buena temperatura, así que decidimos ir a ver unas cascadas de la zona. Dada la gran nevada y el frío, todas ellas están heladas y tienen



chupiteles de varios metros de longitud. Como nos encontramos motivados, decidimos cruzar ríos y ascender montaña arriba sin polainas ni nada, porque los espeleólogos siempre escogemos la peor vía... Sin sufrimiento no hay gloria (o eso dicen). Tras un buen paseo tras las huellas del guía local, también conocido como "hijo de la cabra"-Jorge, llegamos a una preciosa y nevadísima pista. Allí comemos Afri-boquerones y pan duro antes de descender de nuevo a cotas más de a pie de cualquier mortal. Una vez en casa, echamos la tarde documentándonos sobre desastres naturales y animales, hasta llegar a la esperadísima por algunas, hora de dormir.



Domingo 27 y sobre las 8:30h nos encaminamos hacia el pueblo de Nestares. La idea es hacer la Cueva del Maestro. La aproximación es una delicia: cuevas heladas, seguidas de nieve a todas las alturas pensadas, fuertes y helados vientos que te zarandean y por supuesto, un laaaaaaaaaaargo camino. Tras un rato de andar, bajamos hacia un cortado en el que se supone que según la reseña se encuentra la boca de nuestra cueva. Releemos dicho documento ya que no nos concuerda la descripción del primer

pozo sin cuerda, con el desfondado que hay bajo la verja de entrada... GPS en mano y con coordenadas (y Datum correcto) nos redirigimos hacia nuestro destino, dejando atrás la Cueva del Maño y su pocete de entrada. En escasos 20 minutos encontramos nuestro objetivo: la entrada de Cueva del Maestro. Como empieza a nevisquear, elegimos la opción de entrar y llevar sólo una de las dos cuerdas de 100m, para así salir pronto y de día, evitando pensar con el coche y los hielos. En cabeza de instalación Jorge, seguido de su secuaz Lobo y las 3 gimnastas: Afri, Crispy y la hija de Seitán (que ahora es vegano). Si hay algo importante en la espeleo es el cardio. Uno a uno vamos bajando los pozos, y encadenadas rampas, siempre unidos a la cuerda, hasta llegar al final de la cuerda. En este punto valoramos la hora y decidimos salir. Siendo Crispy la elegida para realizar la desinstalación. Bajada RÁPIDA por el camino del horrible viento hasta los coches. Caldito reconfortante en el bar del pueblo y de regreso a Burgos.

Fecha: **08/02/2019 al 10/02/2019**

Localidad: **Guardo (Palencia)**

Nombre Cueva: **Ruta Fuente el Cobre / S3 / Covanostra / Cascada los Mazobres**

Actividades: **Visita/social**

Participantes: **Crispy, Roberto(Brivesca), Africa, Lobo, Pollo, Carla, Farolo, Rodro, Lorena, Chema, Natalia, Silvia, Juan, Elena Tomé, Mariajo, Roberto, Mariano, Rolo, Susana y Danone**

RESUMEN ACTIVIDAD:

Viernes 8 de Febrero, 20h de la tarde, y tras hacernos espera unos a otros, y todos a Roberto (Brivesca) por más de media hora, conseguimos arrejuntarnos en el menor número posible de coches llenos los primeros en ir hacia Guardo: Crispy, Roberto (Brivesca), Afri, Lobo, Pollo, Carla, Farolo, Raspu, Rodro y Lorena. Llegamos a la hora de cenar al Albergue Cara Norte. Tras acomodarnos y ser recibidos por Pablo Oldvillage, procedemos a alimentarnos y a echar unos juegos y consiguientes risas, mientras esperamos al último en llegar: Roberto (Maza).

10h de la mañana del sábado, y mientras desayunamos van llegando el resto: Fémur Largo alias Chema, Natalia, Silvia, Juan, Elena Tomé, Mariajo y Roberto (Rob, extalpiano). Tras haber barajado las diversas opciones de cuevas, tenido en cuenta sifones y demás condiciones de agua y nieve (porque he de decir que estábamos de nieve bien suministrados por estas fechas...) de la zona, en esta ocasión hacemos dos grupos de actividad:

1) Robertos (Brivesca y Maza) y Rodro, se van a cuevear a la "S3" (todos creemos que están locos, porque es una cueva ya de por sí fría en Agosto... quizá sea porque está a unos nada despreciables 1800m de altitud aproximadamente, pero eso sí, a ras de suelo).

2) El resto de gente molante, decidimos ir de paseo a la ruta de Fuente Cobre. Ataviados con nuestras mejores polainas, botas de agua, pantalones impermeables, raquetas... por una vez de nieve y no de chocolate, e incluso algunos intrépidos con piolets, nos encaminamos monte a través, que para algo somos del GEN y no seguimos caminos marcados. Andando en la nieve no se pasa frío, y qué razón cuando una madre te dice que te van a sobrar cazadoras... Así, poco a poco, vamos avanzando metros, con diversas altitudes de cota de nieve: tobillo, rodilla, ingle, hombros, cabeza... Eso sí, entre buenas conversaciones y muchas risas. Tras unos dos kilómetros y medio vemos a lo lejos la entrada de Fuente Cobre, aún queda camino por recorrer entre nieve. Seguimos a los que abren camino, el grupo de las raquetas de nieve, que nos van haciendo la vida menos dura durante el último infinitómetro de ruta. Tras 5km llegamos a la fría boca, entramos y comemos las diversas viandas que hemos traído. Una pequeña visitilla por la galería y rápidamente hacia debajo de nuevo. No está el día para quedarse muy quieto. En pequeños grupos vamos bajando. Pasados unos 4km nos encontramos con tres raros individuos: Rolo, Susana y Danone. Así que una vez ya todos juntos bajamos hasta los coches.

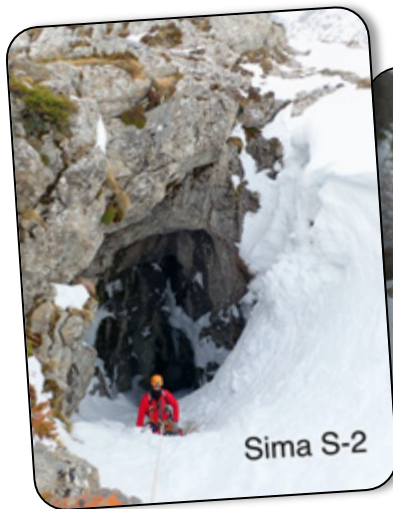


Sobre las 19h nos reunimos con los del grupo de la "S3", que no han podido hacerla porque no encontraban los anclajes de tanta nieve que había. Primero encontraron la boca de la "S2" y posteriormente la que querían. También recogemos en la pandilla a las incorporaciones de última hora: Lorenzo y Mariano. Todos juntos bajamos a tomar unos calditos calientes con Pablo al bar de Segundo y luego subimos a cenar. Tras la cena, de nuevo unos juegos en común. Grandes risas con el puma y diversos otros. Poco a poco cada uno va cayendo en el mundo de las literas hasta que todos dormimos como angelitos.

Amanece lluvioso domingo, observamos el tiempo y su evolución y tras desayunar, elegimos el plan del día: ir a Cova Nostra y posterior paseo por la ruta de las Cascadas. Según subes los escasos 100m de aproximación y ves el enorme montón de piedras, ya piensas que ha habido mucha desobstrucción... Una vez dentro, y pasando por los diversos pasillos hechos a medida, te das cuenta y corroboras que han hecho la cueva a gusto y medida. Vemos algún que otro murcielaguito y llegamos a la sala final. Hacemos varias fotos de los espeleotemas, en grupo, haciendo la moneda, el mongolo, algunas en plan serio... Y así gastamos minutos del reloj, para hacer de una pequeña cueva de media hora algo más distendido. Salimos y vamos al bar de las tortillas, que tanto esfuerzo cuevero necesita su recompensa. Posteriormente decidimos ir a la ruta, sin éxito. Ya que Farolo "el blandito" nos tiente con un segundo tentempié. Momento en el que algunos prueban por primera vez las raquetas de nieve, otros echan la siestecilla al sol, surge una improvisada guerra de bolas de nieve... Finalmente algunos valientes deciden hacer la ruta, mientras que otros regresan hacia sus casas por diversas razones, previo paso por Ventanilla a tomar el riguroso carajillo.







Fecha: **16/02/2019**

Localidad: **Santelices (Burgos)**

Nombre Cueva: **Cueva "La Cabaña" La Engaña**

Actividades: **Formación Topografía**

Participantes: **Jorge, Afri y Lorena**

RESUMEN ACTIVIDAD:

Esta vez toca formación en el arte de la topografía, de la mano de Serpa y el Chule, entre otros colaboradores duchos en la materia. Para ello, tres aguerridos Niphargusinos: África, Jorge y Lorena nos acercamos hasta Santelices y el albergue del GEM. Allí nos encontramos con los otros "cursillistas" del Monográfico de Topografía. Gente nueva de Segovia y antiguos colegas del Merindades: los Robertos entre otros. Una vez hechas presentaciones y demás saludos, nos ponemos a ello en el piso superior, distos en mano y cuadernillo de apuntes. Clase teórica de usos, calibración, manejo y demás tratamientos del Visual Topo, disto, Illustrator... Todo lo básicamente necesario para empezar a gastar hojas de papel con caóticos y abstractos dibujos de lo que para un principiante supone la topografía de una cueva. Pues bien, superada la mañana entre risas, frío y conocimientos, y tras ingerir algo de comida, nos dirigimos hacia la cueva "La cabaña" en la Engaña. Por grupos de dos y asesorados por un teacher, encendemos nuestros bluetooth y vamos entrando. Lo primero, ¡calibrar el disto! Todo error por debajo de

0,5 es bien, y si te asaltan dudas cerciérate con brújula en mano del rumbo. Nada de pinturín, mejor unos reflectantes para marcar los puntos, que así no dejas huella. Se hace el cubo perfecto para que la calibración sea buena, bonita y barata. Una vez hecho este paso y todos conformes, procedemos a tirar puntos de topo. Tres disparos hasta oír el triple pitido, izquierda, derecha, alto y bajo... Descargar, renombrar puntos y puesta de nuevo de reflectante para repetir acto. Así uno a uno, vamos creando nuestra poligonal, teniendo nuestras dudas, borrando y rehaciendo puntos... hasta llegar al final de la tarde con nuestros distos a full y las libretas llenas de dibujos. Acabada la toma de datos, regresamos al albergue y bajamos a cenar unas pizzas al Mesón Begoña.

Amanece domingo, y todos nos reunimos en la sala del piso superior de nuevo con nuestros ordenadores en mano. Hoy toca mañana de gabinete. Pasamos nuestros datos del día anterior al Vtopo para poder tratarlos. Que si archivo .tro, que si .dpf... Una vez superado el escollo del gestor de archivos con éxito, y con la información en el PC, vemos que el Visual Topo mola mucho. Tiene muchas opciones con las que poder jugar e incluso llegar a matar cuando dan error. Tras tener visualizada nuestra poligonal solo nos queda pasar el dibujo... pero eso ya cada uno en sus casas, que el tiempo del monográfico ya no da para más. Finalizamos con una suculenta comida que nos prepara gentilmente Chuchi: garbanzos. Tras una buena charla, café, batalla de migas, risas y algún pacharán nos vamos escindiendo cada mochuelo a su olivo. Para finalizar el fin de semana, nos acercamos al Trifón, cuya entrada ha sido modificada a causa de la tremenda crecida que ha debido de sufrir el río. Prueba de ello son las losas de la entrada, que han sido levantadas, y varias piedras de escombro desplazadas.

MONOGRÁFICO DE TOPOGRAFÍA DIGITAL

EL OBJETIVO DE ESTE CURSO ES CONOCER Y MANEJAR LAS HERRAMIENTAS Y APLICACIONES PARA LA TOPOGRAFÍA DIGITAL. (DISTO, TOPODRORO, V-TOPO)

INFORMACIÓN:

16 Y 17 DE FEBRERO DE 2019

LUGAR: LA ESTACIÓN DE SANTELICES Y CUEVA DE LA CABAÑA (LA ENGAÑA)

MÁXIMO 10 PLAZAS

PRECIO: 30€

REQUISITOS:

- LICENCIA FEDERATIVA 2019

- CONOCER ALGUNA TÉCNICA DE TOPOGRAFÍA O HABER REALIZADO EL CURSO DE PERFECCIONAMIENTO II

- TELÉFONO ANDROID CON LA APP TOPODROID INSTALADO (PLAY STORE)

- ORDENADOR PORTÁTIL PARA INSTALAR VISUAL TOPO (OPCIONAL)

MÁS INFORMACIÓN: ALVARODF@ALTODELTELLELO.COM
633722554 ALVARO



Fecha: **23/02/2019**

Localidad: **Udías (Cantabria)**

Nombre Cueva: **Mina Sel de Hayas y Buenita**

Actividades: **Encuentro 10º aniversario espeleofoto**

Participantes: **Chema, Natalia, Lorenzo, Mariajo y Espeleofoto**

RESUMEN ACTIVIDAD:

La Asociación espeleofoto celebró su 10º aniversario reuniendo a todos los que podían pasar un fin de semana de febrero y brindando por el nuevo año. Así que nos reunimos cerca de 30 personas que cenamos y bebimos hasta ... "perder el control". Una feliz velada en la que Mariajo dijo cosas bonitas y recordó los buenos momentos vividos y las experiencias en Méjico y Rumanía.



Pero naturalmente no solo iba a ser comer y beber. También nos repartimos en grupos con los fotógrafos en la mina La Buenita y en el sistema Sel del Haya – Cobijón. Como siempre unas buenas risas y mejores fotos para el recuerdo y para engrosar la galería de fotos que se puede visitar en

internet: espeleofoto.com.



Se repartieron los grupos y un número de gente se fue a la zona de minas a realizar fotografía y un pequeño grupo formado por Rebeca, Josito, Natalia y Chema se fueron a la zona a un en exploración en la que disfrutaron viendo las posibilidades que aun tienen la cueva y zonas balizadas para mantener en perfecto estado la cueva. El grupo

que no hicimos fotografía salimos una hora más tarde del tiempo previsto y como llovía, había gente pendiente de nosotros. Cenamos todos juntos en el restaurante de la Gándara y lo pasamos genial.



A la mañana siguiente, nos levantamos y fuimos a visitar la mina La Buenita y a hacer fotografía. Merece la pena porque es una cueva mina, que es un paseo y tiene unas salas con formación muy similares a las del Soplao y que están muy cerca, lo que ayuda a hacer buenas fotos.

Fecha: **01/03/2019 al 03/03/2019**

Localidad: **Arangas(Asturias)**

Nombre Cueva: **Turbina y Alrededores**

Actividades: **Exploración**

Participantes: **Crispi, Lobo y Africa**

RESUMEN ACTIVIDAD:

Después de cerca de dos meses sin subir al Turbina y varias horas de gabinete para ordenar la zona sobre el papel, volvemos a subir para hacerlo también sobre el terreno. Con mucha esperanza, los astros de nuestra parte y emoción a gran escala (esto último pone más en forma y desgasta más que una clase de cardio).

A lo largo de la semana se habían ido sucediendo las buenas noticias. Julio del Escar, comentaba la posibilidad de que nos dejaran una cabaña en la piedra del oso y una nueva cartografía nos esperaba respecto al tema fuentes.

Viernes 01/03/2019

Crispi, Lobo y Afri salimos hacia Arangas, de camino nos ponemos en contacto con José, propietario de la cabaña, nos vendrá a buscar por la mañana.

El día empieza bien, Rafa y José nos enseñan una nueva subida mucho más directa, un camino muy bonito e interesante que pasa por la boca de una antigua mina.



Llegamos a las cabañas y no nos lo podíamos creer, nos deja una para guardar material, dormir y lo que haga falta. Mientras José nos prepara el almuerzo Rafa nos da el segundo regalo del día, nos enseña una fuente permanente y nos da indicaciones de una segunda!! Tras el almuerzo al ritmo de los últimos éxitos musicales llega la hora de ponerse a trabajar.

Primer objetivo, topografiar

Bolas Negras o TU006. Instala Lobo mientras nosotras preparamos distox y ponemos equipo, él se pone a jugar con piedras de la sala de la cabra y aparece un pequeño agujero que, joder sopla!! Y sopla mucho!! Una hora de retirada de piedras después nos faltan 10 cm. Para pasar nuestros culitos, pero asomamos la cabeza y lo que vimos es más que prometedora.... Un P6 que da paso a un cañón bien configurado ancho y alto. La primera cueva con continuidad de la zona!!!

Tras tomar la difícil decisión de abandonar bolas negras y asumir que nuestros culitos no son tan pequeños, nos dirigimos al segundo objetivo de la jornada. El TU050 pendiente de instalación desde diciembre. De camino repasamos la TU010 y hacemos un par de fotos de bocas pendientes. Ya al lado del pozo buscado, y perdidos por la dolina, Afri encuentra una boca al mismo que tiempo que Crispi encuentra otra. Lobo estaba en medio de las dos locas con sus bocas gritando emocionadas cada una desde una zona, volviéndose loco y sin entender a ninguna. Superados esos efusivos primeros instantes, fuimos a la de Cris, ¡¡¡¡¡ tiramos piedra y uouuuu!!!! Esto no se deja para otro día. Éramos conscientes de que no íbamos a llegar a la base porque ya anochecía, pero había que asomarse. Desde mitad del pozo se dieron un par de tiradas de distox y ronda los 45 m. nos quedamos con ganas de bajar ya que, si no nos engaña la emoción, abajo hay una prometedora sala. El nuevo TU011 se convierte en el pozo más largo hasta el momento.

Hay mucho que celebrar y como somos más de comer que de correr, pues nos fuimos al nuevo restaurante Pindal en Arenas a degustar ricos y merecidos manjares. Ya después arrancamos a la costa para acompañar el domingo a la gente del Escar a sus exploraciones en Pradon-Honfria.



Un finde muy intenso y lleno de emociones en el que tenemos que volver a agradecer a la gente de Asturias su amabilidad, hospitalidad y lo bien que nos reciben. En especial a Rafa y a Jose que nos han facilitado el trabajo muchísimo solucionando los dos problemas que teníamos en la zona. A julio por acordarse de nosotras y gestionar la cabaña. Y a Pablo del Escar por invitarnos a participar en sus exploraciones.

Fecha: **16/03/2019 al 17/03/2019**

Localidad: **Ason(Cantabria)**

Nombre Cueva: **Travesía Torca Sima/Gandara**

Actividades: **Visita**

Participantes: **Lore, Rodro, Africa, Lobo, Jorge, Faroley y Bea**

RESUMEN ACTIVIDAD:

Amanece pronto el sábado 16, y a las 8 y media de la mañana estamos en la lobera para ir una vez más a Cantabria. En esta ocasión: Lobo, Afri, Raspu, Rodro y Lore desde Burgos, y esperando ya en el puerto de la Sía, Jorge.

Llegamos y nos reunimos con el rubio del grupo y nos ataviamos con las 4 cuerdas de 60m, viandas, trajes y demás espeleo cosas dirección Torca Sima. Han cambiado la anilla del primer rápel desde la última vez que vinimos. Instala Jorge, acompañado del señor Lobo, seguido de Afri-free, Lorena y como desinstalador oficial Rodro. A ritmo de Chuck Fonda y su pinganillo, comenzamos la bajada de los 150m de pozáncano con 18m al aire libre, para llegar a la primera de las cadenas en un cambio de pared un tanto peculiar... Con un poco de ayuda y la punta de



la cuerda atada a la reunión para poder acercarse uno, se gestiona mejor el primero de los péndulos. Momento para la recogida de la primera de las cuerdas en recuperable y "sustito" de la pérdida de una de las cuerdas hacia el fondo del pozo. Seguido del sustito del "nudo" que al final no fue en la punta de la cuerda de recuperar. Pues bien, con tres cuerdas en vez de 4 proseguimos el descenso de los siguientes 26m, aún en semi cielo abierto. Preciosa pared llena de musgo hacia arriba y preciosa y lisa roca hacia abajo. La vista de este pozo en la tercera reunión, como siempre: sobrecogedora. Ensacamos cuerda y a por los 40m siguientes. Reunión en volado, poco comfortable y a por el rey de los rápeles del pozo fraccionado: los gran 53m, perfectamente tallados en la roca y con un diámetro que hace sentirse pequeño a cualquiera. Sensaciones indescriptibles de bajada, todas ellas positivas. Así de contentos y con un poco de desorden en las sacas, llegamos a los últimos 18m, que desembocan en la "Sala de los Espejos", desde la cual si se mira hacia arriba se ve el pequeño agujerito que es ahora la gran boca de entrada. Continuamos hacia el pozo de 65m fraccionado en varios rápeles, con una primera cabecera tras un pasamanos, no apta para liliptienses. Tras superar el desviador se llega a la "Sala de los Flujos". En ella y con un hambre que da calambre realizamos la parada para la alimentación y reposición de sales y calor. Con el estómago lleno y un plumas puesto, procedemos la ascensión por la Diadasa de la Unión, que en este caso viene con airecito. De este modo ya estamos en terreno conocido y la salida desde aquí ya se ve como una cosa fácil. Recorremos las galerías, el amor "Delator", el pasamanos con caída al pozo del Oso y subida final de la cuesta del desescombro. Una vez fuera, quedamos con Farolo y Bea para cenar donde Margarí, que ha sido abuela y está con su pequeña. Domingo lluvioso el que ha salido en Asón. Tras el desayuno de los campeones, decidimos ir a Coventosa por enésima vez. Dado que llueve y vamos con el blandito, no hay mejor plan. Siendo así, nos metemos en la siempre concurrida Coventosa y realizamos la ruta: Sala del Escalón y los Fantasmas. Como es un día de tranquis, aprovechamos a realizar fotos de las "tonguapas" con varios flashes. Resultados bastante buenos. Llega la hora del vermú y el cuerpo lo sabe así que salimos y vamos a comer a Ramales, ya que Margarí nos ha dicho que el comer allí sería misión imposible. Hamburguesas para todos, café y copitas... ¡¡que conduce la Lore!! Que es muy grande, y que nadie la diga lo contrario.



Fecha: **16/03/2019 al 17/03/2019**

Localidad: **Ason(Cantabria)**

Nombre Cueva: **Travesía Tonio/Cañuela**

Actividades: **Visita**

Participantes: **Natalia, Silvia, Ana de montañeros, Rebeca, Pablo y Juan Carlos del Ribereño. 3 del GER y 1 del CCES.**

RESUMEN ACTIVIDAD:

La historia empieza un día de enero. Como casi todas las buenas ideas, conversando con una cerveza en la mano:

“¿Por qué no preparas una salida de cuevas, Rebe?”

¿Qué os parece la travesía Tonio –Cañuela el finde del 16 y 17 de marzo?

¡¡¡Perfecto!!!”

Ya está montada. Ahora, a avisar a la gente y esperar.

Una semana antes de la travesía éramos cuatro, número casi perfecto, pero todavía quedaba una semana y sorpresas. El jueves, como es habitual, quedamos a las 22 h en nuestra sede para preparar material. A los cuatro que éramos en principio (3 del GER y 1 del CCES), se nos sumaron 3 más de Niphargus. El sábado temprano salimos de Aranda en dirección a Bustablado, donde habíamos quedado con todo el mundo, sin certeza de cuántos éramos.



¡Sorpresa! Allí estábamos 12 personas, (2 del CCES, 3 de Niphargus, 2 de Murcia, 1 vasco, 1 riojano y 3 del GER). Algunos conocidos, otros amigos de amigos, pero todos compañeros de afición, con ganas de cueva, de conocer gente nueva y de pasarlo bien. Mientras nos tomamos un cafecillo y nos presentábamos todos a todos, nos organizamos en dos grupos para que no se nos hiciera tan larga la cueva.

Hace muchos años realicé esta travesía y recordaba la aproximación larga y cuesta arriba, pero este año hicimos la aproximación desde Bustablado, no desde Socueva. El desnivel lo subes en coche por una pista asfaltada que sale de Bustablado hacia el alto de Collado de la Espina. Cuando aparcas el coche, tienes un pequeño paseo para calentar piernas antes de la cueva.

En el primer grupo, predominando las chicas, íbamos Ana, Natalia, Silvia, Juan Carlos, Pablo y Rebeca. En el segundo grupo iban Alfonsi, Alfredo, Carlos, Javier, Josean y Jordi.

En la boca de la cueva, mientras instalamos el primer pozo, nos alcanza el segundo grupo. Con una sonrisa y bajo un sol cántabro se sientan en el prao, sacan los frutos secos, esperan a darnos 30-40 minutos de ventaja (cual lobos acechando a las ovejas), para no unírseos en los pozos, y reunirnos en sala Olivier Guillaume.

Los pozos se suceden sin ningún susto ni problema. A partir de la llamada "Diaclasa Vertical" empezamos a oír voces entonando melodías... ¿Hilo musical? No. El segundo grupo se nos acercaba y oíamos sus dulces cánticos, aunque en ningún punto del descenso de la sima nos encontramos. Tras todos los pozos, llegamos al Agujero Soplador. Yo recordaba una cabecera de pozo, con una salida de vértigo, pero la nueva instalación es mucho más cómoda. Pongo la cuerday empiezo a descender y sigue dándome esa sensación de la primera vez... ¡Qué bonito!

Una vez abajo, nos pusimos a comer mientras llegaba el segundo grupo, con el que pudimos comunicar por walkie cuando estaban en los últimos pozos antes del Agujero Soplador. Aun así, se nos hizo larga la espera. Por fin vemos caer

el extremo de una cuerda, ya llegan... Sentados en la gran sala, como un cine de verano, observamos cómo descienden e iluminan poco a poco el descenso, ofreciéndonos un juego de sombras, luces y colores. Ya estamos todos juntos, comentando cómo nos ha ido la sima. Como pasa en todas las esperas, nos empezamos a quedar fríos; decidimos dejarles y adelantarnos. Ana y Silvia van por delante, guiándonos por las grandes galerías de Cañuela y sus bellas formaciones hasta la salida, donde justo en el pasamanos del final nos juntamos los dos grupos.

Y, lo que son las cosas... El reloj de Javi empieza a vibrar y con su acento malagueño nos dice: "Me están llegando whatsapp, estamos en la salida" ... ¡Esto no pasaba antes! El olor de la tierra, la sequedad, la vegetación...: eso era lo que nos indicaba la salida. En fin... Todos fuera ya, nos vamos a tomar una cerveza y una buena y merecida cena.



Fecha: **27/04/2019**

Localidad: **Urrez(Burgos)**

Nombre Cueva: **Torquilla de Urrez**

Actividades: **Visita**

Participantes: **Bruno, Cristophery
Alex**

RESUMEN ACTIVIDAD:

El 27 de abril nos juntamos en Ibeas 3 cursillistas, 2 de esta nueva "camada" Alex y Cristopher (un servidor) e Irene, de una añada anterior, de las buenas, y el impulsor de esta salida: Bruno.

Quedamos en Ibeas sobre las 10h. para desayunar, como debe de ser, y para seguir practicando lo aprendido unas semanas antes en nuestro curso de Iniciación.

La cueva elegida era la Torquilla de Urrez en el pueblo que le presta su nombre, la entrada a la sima estaba protegida por una reja de hierro que evitaba cualquier despiste, bien animal o bien humano de caer por su boca de 18 metros verticales.

Aseguramos bien las cuerdas para la bajada, que se antojó algo más difícil de lo que parecía, viendo la destreza de Bruno en el descenso, después del tramo inicial de embudo se abría en campana dónde se hacía más fácil desenvolverte.

Una vez con el pie en el suelo nos dirigimos con destino al lugar más bonito de la cueva, la Sala de la Música. Ahí nos detenemos un rato a admirar las coladas formadas con esas formas tan características.

Seguimos por el meandro hasta una gatera en altura, ahí Bruno coloca un péndulo para poder acceder hasta ella, las risas del péndulo estuvieron servidas, menos para el que "penduleaba"....

Todo este camino, como no podía faltar, con los conocimientos y explicaciones del "profe" Bruno.

Por último, llegamos a varias bifurcaciones escogiendo la única transitable, a gatas eso sí, llegando a la Sala del Murciélago ahí nos comemos nuestro buen bocadillo y nos tomamos la foto de rigor.



Fecha: **04/05/2019 al 05/05/2019**

Localidad: **Santo Domingo de Silos-Covarrubias**

Participantes: **Herminia, Ruth, Monica, Marta, Mariajillo, Keka, Cristina, Loli, M^a Amor y Mariajo**

RESUMEN ACTIVIDAD: **“De lo que aconteció a las que hicieron el camino del destierro del Cid... al revés”**

Siguiendo el camino del destierro de nuestro muy ilustre Don Rodrigo Díaz de Vivar, el día del señor de 4 de Mayo de 1019 se encontraba la aguerrida Compañía formada por las veteranas señoras curtidas en mil batallas del GEN: En Santo Domingo de Silos. Iban persiguiendo sueños de gloria en tierras de Valencia. Este es el misterioso relato de lo que allí aconteció.

Se encontraban al inicio del largo viaje que las llevaría a tierras valencianas. Según parece, habiendo llegado a Santo Domingo de Silos y tras visitar ciertas dependencias de su famoso Monasterio (existe la creencia de que relacionadas con el arte sacro), se pusieron en marcha. Siguiendo su rastro, éste aparece confuso, volviendo varias veces sobre sus pasos, como si hubieran perdido el camino y “algo” o “alguien” las hubiera perturbado. Cuando por fin vuelve a aparecer un rastro claro, las vemos retroceder en dirección noroeste.

Tras caminar toda la mañana, decidieron reponer fuerzas y hacer un alto en el camino en un pequeño pueblo. Allí los aldeanos del lugar les sirvieron viandas y abundantes bebidas que las reconfortaron y las permitieron seguir hasta un hermoso recodo en la orilla del río donde pudieron reposar y alimentarse de lo que llevaban en sus abultados morrales. Eran fuertes, y a pesar de no llevar sirvientes, eran capaces de transportar ellas mismas todo lo que les fuera necesario.

Repuestas y reconfortadas por el calor del sol y del vino siguieron camino hasta el singular pueblo de Retuerta, donde aún hoy mantienen la antigua tradición de hacer carbón vegetal. De su paso por el pueblo quedaron registros municipales, ya que las señoras mantenían buena relación con la antigua regidora, por lo que contactaron con ella, que las llevó a conocer el trabajo de sus vasallos en los hornos de carbón.

Tras esta última parada siguieron camino a buen paso, reponiéndose a los dolores causados por los golpes recibidos en mil batallas, llegando a Covarrubias al atardecer, con tiempo suficiente para buscar un buen alojamiento en una de las mejores posadas del lugar, adecentarse y hacerse servir la última comida del día, todo bien regado con cerveza y vino de la tierra según costumbre de la época, y que las mantuvo alerta intercambiando confidencias y recuerdos hasta bien entrada la noche.

Al día siguiente, cuando se pusieron en camino, mantuvieron inexplicablemente la misma dirección. Esa mañana se dividieron en dos grupos. Uno mantuvo el camino más directo mientras el otro se internaba en un camino sin balizar por lo más profundo del bosque. Y así, en dos grupos, arribaron a la villa de Mecerreyes a última hora de la mañana, celebrando el encontrarse de nuevo reunidas.

Crónicas de la villa relatan el encuentro de estas mujeres con una Compañía masculina que había arribado esa misma mañana

procedente de la ciudad de Burgos. No queda muy claro hasta qué punto se conocían, ni las intenciones de unos y otras, pero lo que se pudo demostrar es que parecían conocerse de antiguo, ya que ingirieron juntos grandes cantidades de carne y bebidas en un gran banquete pantagruélico que duró hasta bien entrada la tarde, como corresponde a la categoría de los señores y que parece que el ardor guerrero de ambas compañías desapareció, ya que a partir de ese momento desaparecen de las crónicas de la zona...



Fecha: **03/05/2019 al 05/05/2019**

Localidad: **Arangas(Asturias)**

Nombre Cueva: **Turbina y Alrededores**

Actividades: **Exploración**

Participantes: **Crispy, Poyo, Rafa y Carla**

RESUMEN ACTIVIDAD: **Bidones en la Niebla**

Cuando una convoca y el otro asiente no tarda en producirse el encuentro.

En la recogida de la campaña de Semana Santa, Crispy manifestó rotundamente su intención de volver pronto a explorar y el Poyo asintió feliz. Dos fines de semana después, Cris, Poyo y Rafa, que se deja convencer con facilidad, salen de Burgos con parada en Unquera, donde nos encontramos para volver al Cuera con el objetivo de prospectar

partes nuevas de la Sierra.

Viernes 3 de Mayo:

Una vez en la pista y con el coche aparcado, nos preparamos para subir al atardecer. Esta vez el reto del porteo eran los bidones. comenzamos a andar tranquilxs la cuesta hacia la Cabaña.

Llegamos a la subida al anochecer y una vez en la Piedra el Osu, preparamos el fuego, la cena y nos fuimos a altas horas a descansar.



Sábado 4 de Mayo:

Por la mañana nos levantamos e hicimos día de cabaña, cocina y compras. Nos encontramos con nuestra compi del Escar, Sandra, que estuvo de apoyo en la carrera del Trail del Cuera de ese fin de semana y compartimos unos momentos con ella. Con la leñera, la cachuela, las garras y las panzas llenas, salimos los cuatro a prospectar la ladera sur del Pico de Llacia de Gobio, un bosque de hayas que llaman la Cerezal, enfrente de Braña Riaña.

Nos dividimos en dos grupos. Poyo y Rafa se quedan mirando unas dolinas de camino al bosque y continúan hacia el Oeste a esa altura. Crispy y yo seguimos la misma dirección por el camino y cogimos altura.

Encontramos varios furacos sin continuidad.

Nos separamos y buscamos un rato hasta que Cris encuentra la madriguera, TU-017, una cueva horizontal con forma de tubo de unos 7 metros que según avanza se ensancha y termina en un paso impenetrable.

Después de un bonito paseo por el bosque, nos encontramos ambos grupos y decidimos ir al norte, dirección Riaña, en busca de un bosque con mejor pinta.

De camino, nos encontramos con la TU-018, un pozo de unos 10 metros. Más contentos y animados seguimos rumbo al norte. Una vez allí Crispy Pollo se adentran con niebla en el bosque de dolinas, revisan una par de ellas. Rafa y yo cambiamos nuestro rumbo les seguimos para no perder el



grupo por la niebla. Cuando nos encontramos, nos comunican que bajaron varias dolinas con muy buena pinta y sin interés y a pesar de eso el bosque les encanta, tiene muy buena pinta. Decidimos volver otro día y regresar al campamento.

Volvimos por el camino de Riaña y enlazamos con el que nos llevaba al Campamento bordeando el Peña Llanca por el Este. Paramos para ver uno de los embalses.

Cuando llegamos a la cabaña, agradecemos tener comida, leña y agua, ya que se puso a llover enseguida y notamos la bajada de temperatura. Pasamos el resto de la tarde picoteando y haciendo un poco de yoga para pasar el rato. Nos pilló la noche y sus rutinas y después de hacer la cena y quemar mucha leña nos fuimos a dormir.



Domingo 5 de Mayo:

Comenzamos temprano con un día de sol y frío. Después de desayunar, lo dejamos todo preparado para marcharnos rápido a la vuelta. Salimos animadxs por aprovechar el día y conocer la parte del Norte del Turbina. Subimos prospectando con intención de subir desde el Este, aunque descartamos seguir con el plan dada la dificultad del terreno y el tiempo que nos suponía avanzar. Encontramos una ruta más rápida subiendo hacia el Turbina directamente y llegamos enseguida.

Una vez allí buscamos un camino para bajar por el norte. Finalmente, cada unx bajó a su manera y nos dividimos en los mismos grupos que el día anterior. Poyo y Rafa prospectar al noroeste y nosotras al noreste.

Ambos grupos disfrutamos de movemos con comodidad sin las mochilas por la parte del Norte.

Cris y yo nos separamos sin perdernos de vista,. Al lado un camino se intuye algo y voy a mirar. Es una cueva con una entrada que baja en rampa unos 5 y un pozo de 15 metros que parece que puede continuar. Debajo de esta hay una amplia entrada que da a una rampa termina en un pozo de unos 7 metros.

Mientras Cris se adentra en el torcal y encuentra una raja en una de las paredes de una gran dolina, la TU-019, una rampa de 5 con un pozo de unos 10 metros.

Nos entran las ganas de comer y comenzamos a llamarnos para juntarnos en un punto intermedio. Buscando un paso para encontrarnos con el grupo encontramos la TU-20, una raja entre dolinas, de unos 15 metros.

Paramos allí a comer y compartimos batallitas. Poyo y Rafa nos cuentan que se lo pasaron bien y que encontraron sitios con muy buena pinta, aunque de poco interés.

Volvemos otra vez por grupos, Poyo y Rafa cresteando, Cris y yo por el camino. Nos encontramos en el camino y volvimos juntos.



Una vez en la cabaña, comimos y después de dejarlo todo en orden nos preparamos para bajar. Una vez listos nos encaminamos a la pista.

Una vez en los coches, vuelta a la realidad, café en Carreña y de vuelta a casa.

Otro fin de semana en el Cuera en el que conocimos y prospectamos dos zonas nuevas de la Sierra y encontramos 4 nuevas torcas para el siguiente encuentro. Más trabajo y diversión para compartir con nuestros compis de exploración en la próxima aventura



Fecha: **03/05/2019 al 05/05/2019**
 Localidad: **Hoz de Arreba(Burgos)**
 Nombre Cueva: **Trifón**
 Actividades: **Exploración**
 Participantes: **Bruno, Rodro, Lobo, Afri y Jorge**
 RESUMEN ACTIVIDAD: **CAMINANDO ENTRE CRISTALES ROTOS.**



Sabado 4 de Mayo, 2019

La historia comienza el sábado en torno a las 12:00 del mediodía cuando los integrantes de la expedición nos juntamos en la ermita de Hoz ataviados con nuestros trajes de pez y nuestras sacas, que esta vez no nos castigan en exceso. Tras una mañana gélida el Trifón nos llama a abandonar el agradable sol de Mayo prácticamente en su cenit. Antes de entrar el río nos sorprende con un cierto caudal cristalino que han producido las últimas lluvias, así que decidimos controlar la posición del nivel freático en el sondeo, que de nuevo nos intriga por encontrarse aproximadamente 1.50 m por debajo de este.

Esta vez hemos decidido prescindir de los excesos de material y centrarnos en objetivos puramente topográficos: nos dirigimos a una de las nuevas salas del sector superior. Se trata de un gigantesco e incómodo hundimiento por despegue de dos estratos, que deja un hueco dispuesto en forma de plano inclinado cuya pendiente ronda los 15º, descendente hacia el E-NE a favor de los estratos, y cuyo espesor fuera de la zona central y muy especialmente en su parte superior se limita a valores próximos al metro en las zonas de mayor altura. Su topografía es incómoda y compleja porque debido a las limitaciones en el eje vertical resulta muy complicado aventurar la forma y dimensiones de la sala.

Así que manos a la obra, procedemos a descubrir las siempre imprevisibles consecuencias de la importante crecida acontecida a finales de Enero a consecuencia de unas ínfimas lluvias, que rondaron los 150 litros por metro cuadrado en cosa de tres días y supusieron probablemente la mayor crecida en décadas. Las consecuencias en la boca del Trifón son ciertamente impactantes: la boca ha escupido un generoso torrente de agua, que ha excavado un cauce desplazando bloques y destrozado parte de la arqueta de captación de agua. A lo largo del pasillo, el agua ha respetado la morfología general del cauce pero ha desplazado varias toneladas de arena y sedimentos, llegando a ascender al menos 1 m su nivel.

Por el tipo de sedimentos arrastrados—arenas y gravas finas—y utilizando el diagrama de Hjulstrom pueden intuirse en estas zonas velocidades de corriente inferiores en general a 1 metro por segundo. En la sala de los mosquitos, el agua ha lavado y redepositado rellenos arenosos aproximadamente 1 m por encima del nivel actual. Los caudales, que debieron de ser de varios metros cúbicos por segundo han arrastrado varios metros los extremos de las

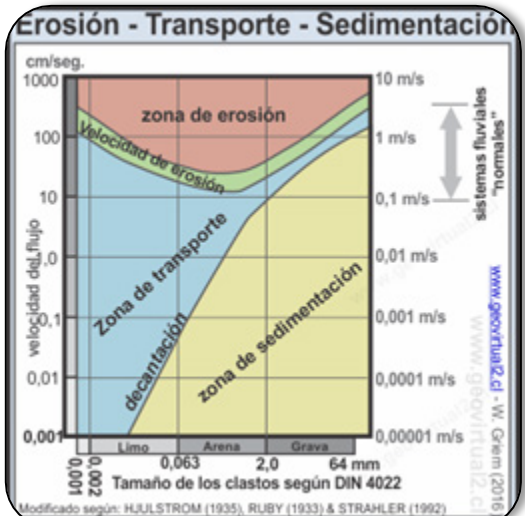


Diagrama de Hjulstrom para calcular el dominio de los procesos de erosión, transporte y sedimentación según la velocidad de la corriente y el tamaño de las partículas. Fuente: Geovirtual

cuerdas de ascenso, que nosotros habíamos dejado deliberadamente fuera del agua. El rugido del pasillo debió de ser algo digno de presenciar.

Remontamos hasta el segundo nivel, recorriendo el pasamanos que nos separa del vivac. Tras ponernos cómodos y llenar el buche, es hora de proceder con la labor topográfica. La sala que tenemos entre manos es ciertamente curiosa y compleja. Nos hallamos ante un extenso hundimiento tectónico, en el que el estrato inferior se ha desplomado dejando un espacio que en general es de techo bajo excepto en su parte central, donde presenta hundimientos localizados. Este hundimiento presenta varios escalones, característicos de cambios de estratos que permiten dividir el espacio –al menos en términos visuales– en tres grandes salas limitadas por escarpes con accesos entre bloques. Los techos bajos amplifican la sensación de los espacios y dificultan la orientación en las zonas más quebradas.



Manos a la obra, hacemos dos equipos.



Detalle de los espejos, que evidencian la fricción entre grandes bloques de roca, con aparición de estrías y mineralizaciones y que dan nombre a esta singular sala.

Abordamos la tarea desde el fondo de la sala, Bruno y Lobo en sentido antihorario, mientras que Afri, Rodro y yo en sentido horario y estrenando una Tablet para la toma de datos. Aparte de unas cuantas sorpresitas como espejos de falla, fósiles, de la propia singularidad de la sala y del sonido propio de las ruinas de una cristalería al avanzar entre lascas de caliza de unos pocos milímetros de espesor, la parte superior de la sala es una penuria de menos de medio metro de altura en la que a menudo rodar es la forma más económica de moverse. Así, haciendo la croqueta, llegamos poco a poco al enlace con la poligonal de nuestros compañeros, que están resolviendo el enlace con la poligonal de la sala anexa.



Reconociendo la sala antes del trabajo.

Tras devorar unas viandas, y antes de irnos retirando poco a poco hacia nuestro anhelado vivac iniciamos un ratoneo de reconocimiento entre los bloques del suelo en la zona del hundimiento central de la sala. Se trata de un gigantesco e inestable caos de bloques masivo, que parece evidenciar el colapso

de un gran estrato de roca. No se ven formas excavadas, y solo a algunas concreciones escueltas, ya que el estrato sobre nuestras cabezas es bastante masivo, dando lugar a filtraciones en general escasas y difusas, y especialmente concentradas en los bordes de la sala. Se trata de un laberinto tridimensional que conforma un nivel intermedio en el subsuelo y que abordaremos una vez concluida la topografía principal de la sala, presentándose como una zona perdedora y compleja. Aprovechando el desplazamiento de salida de la sala volvemos a cerrar una poligonal en la zona de la antesala. Conforme emprendemos nuestro camino al vivac aprovechamos para visualizar algunas zonas pendientes, y decido hacer una breve incursión a los sectores más bajos del fondo de la cueva a observar posibles muestras de haber sido inundados. Efectivamente, los últimos metros de la lateral del Lumi así como la galería de acceso al Sifón de las Flores muestran síntomas de haber sido inundados.

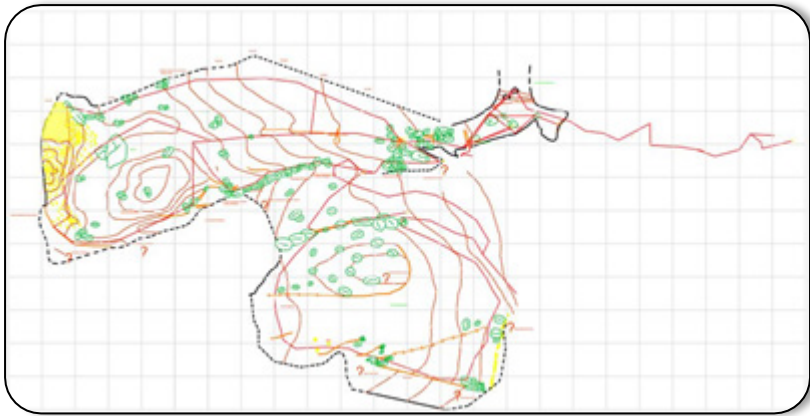


Satisfechos por el trabajo realizado, regresamos al vivac donde, tras una cena con sabor a bote preparamos los nidos y una vez más, disfrutamos del silencioso espectáculo del anochecer trifónico.

Domingo 5 de Mayo, 2019

La jornada de hoy se limita a la recogida del vivac y la salida escalonada de los miembros del equipo. No vamos especialmente cargados, así que salimos bastante rápido, de forma que entre las 12:00 y las 12:30 estamos en el exterior. Rodro, Bruno y yo nos acercamos a almorzar al TJ para cerrar el fin de semana. A pesar de las claras limitaciones

de tiempo, y a la espera del aspecto de las poligonales, ha sido una jornada de inauguración de temporada de exploración bastante productiva, pues nos hemos enfrentado a una de las salas más complejas que hemos encontrado hasta ahora y además estamos introduciendo – con bastante éxito – el uso de la Tablet en la toma de datos. Hemos podido además hacernos una idea de los niveles que alcanza la cueva en eventos de inundaciones extremas con periodos de retorno superiores a los 10 años. En los meses venideros seguiremos tratando de cerrar metros de topografía en los niveles superiores y de comprender el origen y funcionamiento de la singular cavidad.



Avance de la topografía del sector superior, tras los trabajos realizados en la sala. Nótese el gran tamaño del hundimiento (cada cuadrícula corresponde a unas dimensiones de 10 x 10 m.)

Fecha: **05/05/2019**

Localidad: **Hoz de Arreba(Burgos)**

Nombre Cueva: **Trifón**

Actividades: **Exploración**

Participantes: **Jorge**

RESUMEN ACTIVIDAD: **CUEVA CANALES Y LA MISTERIOSA FUENTE DE VALLENGUA.**

Al habla Jorge Tierno...

Tras el almuerzo en el TJ, me he propuesto realizar unos reconocimientos por el exterior y especialmente localizar por fin Cueva Canales. Así que desde la curva de Vallengua y tomando como referencia la pista rastreo el valle a medida que lo remonto. No encuentro nada fuera del fondo del cauce así que sigo pista arriba hasta alcanzar el páramo y con ayuda del GPS recorro el borde del mismo hasta el lugar señalado en el plano. Una línea de parapetos defensivos bordea la linde del páramo. Nada parece delatar la presencia de ninguna surgencia. Busco en torno al punto señalado en el mapa hasta agotar todas las posibilidades.

En un punto despejado, me asomo a admirar el Valle de Vallengua, bajo el que se ubica la Cueva de Piscarciano, y de repente a precio en la ladera contraria lo que parece ser un agujero, del que sale un reguero de agua.

Nunca había escuchado hablar de nada parecido, así que bajo de nuevo la ladera campo a través hasta alcanzar el eje del valle y la deteriorada pista que lo recorre. En el punto donde la pista cruza

el punto más bajo del valle, las rocas del cauce se encuentran cubiertas de musgo, presentando un aspecto similar a las de la Surgencia de Vacas. La fuente que yo he visto desde arriba queda valle abajo en la margen contraria del río pero este lugar resulta interesante así que remonto por las rocas hasta donde el cauce parece brotar de la base de la ladera. Un estrecho agujero de aproximadamente medio metro de diámetro y unos tres o cuatro de profundidad fácilmente destrepable conduce a un boquete horizontal. El agujero se encuentra cuajado de golpes de gubia y evidencia el paso de agua. Sin duda, he conseguido mi

principal objetivo: encontrar Cueva Canales.



Aspecto de la entrada de Cueva Canales desde su interior



En el interior de Cueva Canales

De acuerdo con los antiguos exploradores de la zona, la surgencia manifiesta un comportamiento intermitente, brotando el agua de forma artesiana en determinados eventos de lluvias o deshielos súbitos y pasando la mayor parte del año absolutamente seca; sin embargo, debido a errores de localización no habíamos sido capaces de encontrarla hasta la fecha.

Limpio unos bloques inestables e inicio el destrepe a través del mismo. Enciendo el frontal y me introduzco por el boquete, que me conduce a una galería perpendicular, alta y estrecha, aunque cómoda, que se ciega a mi izquierda y se desarrolla a mi derecha. Se trata de un cauce activo como manifiestan las formas de erosión en la roca. Lo remonto varios metros hasta una sala con una colada, donde el meandro describe un pronunciado giro a la izquierda y termina por perderse en una estrechez de aspecto trifónico pero impenetrable. Hay agua en los charcos del suelo. Tras recorrer la parte que considero accesible, vuelvo al exterior, tomo las coordenadas y continúo el cauce valle abajo a tratar de localizar la fuente.

Siguiendo por la maltrata pista, a escasos 10 minutos localizo el charcal, y un viejo murete de piedra con un hueco rectangular por donde brota la surgencia. Me asomo a la oquedad que no presenta continuidad. El agua parece brotar de un contacto entre dos niveles. El caudal que brota resulta comparable al de un grifo abierto, probablemente inferior a 10 litros por minuto. Esta limpia y fresca y presenta buen sabor. Cuando brota, prosigue su camino por el fondo plano del valle hacia el cauce cercano, sin embargo antes de llegar a él forma unos charcales y se sume en el terreno. En el cauce seco no se llega ni siquiera a identificar su aporte.



Fuente de Vallengua.

En mi descenso por Vallengua, me fijo en las marcas que el arroyo ha dejado en los campos que ocupan el fondo del valle. La corriente, que se ha desbordado de la limitada acequia por la que ha sido conducida entre la pista y las tierras de labor ha lavado de forma selectiva, erosionando en muchas zonas todos los materiales arenosos y arcillosos e incluso las piedras pequeñas, indicando velocidades de corriente de varios metros por segundo. Al discurrir a favor de la pendiente fuera de cauce y por un terreno diáfano, la corriente, acelerada por la falta de obstáculos y la viabilidad de las líneas rectas ha recuperado el control del fondo del valle excavando un lecho rocoso en mitad de los sembrados, algo que ya hemos visto también aguas debajo de la Surgencia del Trifón.

Tras alcanzar de nuevo la curva de Vallengua, remonto por la carretera aproximadamente 1 Km y me interno en una zona del valle que me resulta bastante desconocida. En descenso, me interno hacia la parte más profunda de la vaguada siguiendo lo que parece ser, al menos sobre el plano topográfico, un paleovalle. Al inicio del descenso la progresión por el lapiaz es bastante cómoda pero a medida que me interno en el valle, la vegetación aumenta considerablemente, haciendo complicada tanto la progresión como la detección y revisión del relieve en especial en las zonas más rotas. Las marcas



Efectos de la crecida en Vallengua.

de erosión vinculadas al paso de agua son prácticamente inexistentes.

Por fin tras algo más de una hora de paseo alcanzo las praderas que marcan el fondo del valle. En una de ellas, detecto algunos agujeros incipientes en el suelo, los cuales no resultan penetrables. Por fin alcanzo la pista y decido revisar el sumidero que marca la cota más baja de la cabecera del valle. Las hojas pegadas en el techo indican que éste debió de rellenarse completamente de agua, actuando efectivamente como sumidero. Incluso parece haberse reexcavado una parte al final del mismo.

Sorprendido y satisfecho, regreso a la carretera y pongo fin al fin de semana de exploración. Localizar Cueva Canales, cuyas coordenadas sobre el mapa topográfico distan más de 500 m de su posición real, no ha sido tarea fácil. El descubrimiento de la misteriosa fuente de Vallengua ha introducido un elemento nuevo en la ecuación. Por último, el aspecto del sumidero nos da una idea de hasta qué punto experimentaron variaciones los niveles freáticos en este sector de la hoya.



Pozo incipiente en la parte alta del valle.

Fecha: **11/05/2019**

Localidad: **Asón (Cantabria)**

Nombre Cueva: **Coventosa**

Actividades: **Visita**

Participantes:

RESUMEN ACTIVIDAD: **Liberad a Sushi.**

En esta ocasión nos dirigimos hacia Cantabria Alex, Cristofer, Crispi, Ivan y Afri. Vamos a ir al gran gour de Coventosa hinchar una orca gigante (a la que llamaremos Sushi a partir de ahora) poner globos de calaveras en el pasamanos y salir al parking a esperar a Lore y Rodro como si no ha pasado nada. Os preguntareis el motivo... pues bien, es el cumpleaños de la hija de seitan adoradora de las orcas.

Camino a Cantabria resulta que la carretera estaba cortada por un rally hasta las 14:00, había q improvisar. No se nos ocurrió donde liberara a sushi pero por hacer algo fuimos a enseñar el mortero de Astrana a los cursis ya que era el único sitio conocido al que nos dejaban llegar los cortes de circulación. Bajamos y llegamos hasta la conexión con Cuivo, ya cuando salíamos llegaron Rodro y Lore que pensaron en hacer unas fotillos y por no volver a hacer el mismo recorrido nos fuimos a esperarles comiendo en los coches... El aburrimento, y la falta de opciones para liberar a Sushi hicieron que procediéramos allí mismo, cortamos la pista con una guirnalda de globitos negros y dejamos a la gran orca encima de la furgu para que a la salida tuvieran un avistamiento. Fue muy gracioso ver su carita en ese momento.

Luego nos fuimos a jugar con el animal con un accidentado paseo por el río procediendo a la liberación real de Sushi.

Por la noche pedimos a Margari que nos lo hiciera filetes para cenar, pero al final decidimos que mejor un solomillo.

El domingo decidimos seguir jugando y ya si, nos fuimos a Coventosa. Instalamos el rapel de 50 y mientras todos bajaban por ahí Rodro y Afri nos fuimos por el otro lado dejando todo instalado para

hacer una bonita ruta circular. Fuimos a los super sifones a jugar con sushi y paseamos a placer por la cueva sin ninguna prisa. Un finde tranquilo, curioso y con muchas risas.



Fecha: **12/05/2019**

Localidad: **Leva (Burgos)**

Nombre Cueva: **Turbina y Alrededores**

Actividades: **Pateo y Situación (GPS)**

Participantes: **Cueva y sima del Rojo y la sima del Payo**

RESUMEN ACTIVIDAD:

Para el catastro provincial que se está actualizando a través de un mapa interactivo por parte de componentes del G.E. Edelweis, quedaban sin situar con GPS un par de cuevas que el G.E. Niphargus tiene catalogadas en sus archivos. Así que Mariano y yo nos fuimos de pateo en busca de la Cueva y sima del Rojo y la sima del Payo. Esta última resultó un poco embarazosa al principio, pues al estar los aerogeneradores, despista bastante la memoria de alguien que hace más de 30 años que no pisaba por allí. Después de una caminata no demasiado larga, la encontramos precisamente junto al último de los postes. Han intentado una especie de valla que se ha quedado en solo un intento.



Estaban perfectamente
están juntas. A la vuelta, nos dimos cuenta de que se puede llegar mucho antes, si hubiéramos dejado el coche
junto a la sima del Payo. Pero estas cosas pasan... y lo sabes.

Nos fuimos a comer a Leva y desde allí y tras previa consulta con los paisanos, nos dirigimos (poco a poco, que Lorenzo estaba convaleciente de su operación) a buscar la sima y cueva del Rojo. Como se hacía largo y no veíamos nada cercano, Lorenzo tiró de mapamóvil con la situación del catastro a la que aludía al principio y nos llevó como un tiro. No hubo nada que corregir. ubicadas las dos bocas, que, por otro lado,

Fecha: **01/06/2019**

Localidad: **Leva y Paradores de Bricia (Burgos)**

Nombre Cueva: **Cueva Comparada y Cueva del Aguanal**

Actividades: **Curso de Fotografía**

Participantes: **Lorenzo, Isidro y Jose M^º Puerma (Madrid)**

RESUMEN ACTIVIDAD:

Hacia ya algunas cuevas que habíamos pensado en darle una vuelta al tema de hacer fotos en las cuevas con estos dos espeleos de Madrid. Isidoro es un directivo del Museo Arqueológico Nacional y veterano espeleólogo que le encanta la fotografía en las cuevas.



Elegimos cueva Comparada para el sábado y la cueva del Aguanal la mañana del domingo.

Hicimos todo tipo de pruebas y fotografías. Panorámicas de varias tomas, verticales, macros, contraluces, uso de los flashes, etc...

El tiempo cundió lo suficiente y parece que todos nos fuimos satisfechos de las jornadas lúdico-fotográficas con acción real de aprendizaje.

Como, además, el aventajado alumno iba a recibir regalo de nueva cámara de fotos por su cumple, todo cuadraba bastante bien.

Fecha: **08/06/2019 al 16/06/2019**

Localidad: **Francia**

Nombre Cueva: **La Verna,
MontMarcou, Cuevas en
Navarra**

Actividades: **Visita**

Participantes: **Natalia,
Chema, Lorenzo, Lore,
Rodro, Sonia, Roy, Roberto
de Briviesca...**

RESUMEN ACTIVIDAD:

Fin de semana del 8 de Junio y aparecemos por el francés pueblo de Santa Engracia camino a la piedra de San Martín: Rodro, Lorena, Chema, Sonia, Roy, Darwin y Lorenzo, destino: Sala de la Verna (si has estado en el chamizo, el póster que hay justo enfrente de ti al pasar la puerta). Tras conseguir con algo más que suerte y mucha incertidumbre la llave de entrada nos procedemos a subir por la verdosa pista. Abrimos la puerta y nos recibe la ya conocida por algunos de nosotros la helada ventolera...



Es pues momento de adentrarse en el túnel de 600m excavado en la roca... Vamos caminando y se van notando los nervios por llegar ya por fin... Conseguimos ver la luz al final del túnel y... es momento de disfrutar de la cara de Chema cuando ve la iluminada sala de la Verna por primera vez. Si habéis visto a un niño pequeño abrir un regalo que lleva esperando mucho tiempo... tenéis un matiz de lo que Chema desprendía con su gesto de ambas manos en la boca y ojos muy muy abierto para no perder ni un matiz de esa maravillosa y enorme sala. Y en medio de su asombro solo puede pensar en que tiene que llevar a Natalia a ese lugar tan bonito. La cara de Lorenzo y su sueño cumplido de por fin poder ver la inmensidad... Sonia y Roy tampoco pueden articular mucha palabra, mientras el pequeño Darwinillo corretea con su collar de luces. Sorpresa, maravilla, éxtasis, placer, impresión, sobrecogimiento... Son algunos de los adjetivos que describen las sensaciones que se tienen en el lugar.

Tras unos ratos de admiración aprovechamos la luz artificial para descender por la sala hasta encontrar la cuerda para subir a la sala Arphidia. En ella, comemos y hacemos varias fotos. Momento de recoger bártulos e ir un poco hacia el otro lado y ver la presa y un ratillo más la GRAN SALA.

Al día siguiente emprendemos viaje con destino el sureste francés: Mont Marcou (tras dos años de espera en la lista). En este camino pasamos por diversos lugares, el primero de ellos es Erro (Navarra), donde Óscar y demás gente del grupo espeleológico Sakon nos invitan a una de sus cuevas, con alguna maravilla dentro y algún que otro secretillo... Gran gente, muy agradable y hospitalaria. Proseguimos hacia Pirineos, esta vez bajo la gran guía del señor Roy, que otra cosa no, pero lugares bonitos y tranquilos en el Pirineo se sabe a cientos. Entre paseos a recónditas iglesias enclavadas en la roca, subir a distintos y lejanos refugios, visita a preciosos Ibones que enamoran solo con verse, entradas por cuevas horizontales... vamos llegando a nuestro destino final en Francés. Bajo un triste día de continua lluvia sin descanso, llegamos por fin a la pista donde hemos quedado a la mañana siguiente con Katy, la guía que nos abrirá las puertas del verde mundo de fantasía.

POR FIN ES 16 DE JUNIO DE 2019, en este caso Natalia, Chema, Roberto (Briviesca), Rodro y Lorena estamos desayunando y vemos que vienen un par de coches con varios holandeses. Compañeros (y salvadores) de actividad. Una vez llegada la hora acordada de entrada nos disponemos a organizarnos junto con los holandeses para ver quién instala y quién desinstala. Ningún problema: instalamos nosotros y ellos entran una hora más tarde para no pasar frío mientras bajamos. El único contratiempo es que... no tenemos los apenas 150m, 30 mosquetones y 3 cintas planas necesarias para llegar a la sala verde. Resulta que en la hoja de petición de permiso (de hace 2 años) lo ponía, peeeeeerooo... al



gestor de actividad se le olvidó comentar el detalle al resto... Menos mal que el color de la esperanza es el naranja, naranja holandés y su bendita aparición. Entre varios vaciles nos dejan toooodo su material (después de todo si no instalamos, ellos tampoco bajan) y ya sí por fin emprendemos el descenso. Vamos bajando a acompañados de dos de los tres guías. Acabamos la cuerda de 100m y... os lo parezca o no, el guía dice que por ahí NO ES. Momento de perplejidad e incertidumbre... por no decir incomprensión y flipe. Llevamos 2 años esperando y parece que al final nos vamos a ir sin nuestros 15 minutos de verde... Aparecen los holandeses con su guía, que adelanta a todos en los diversos fraccionamientos y llega hasta donde nuestro guía. Tras el momento de dudas nos reconduce y confirma que efectivamente estamos en el lugar correcto y que continuemos por el agujerillo de enfrente, tras una pared (consuela saber que los guías franceses también son despistados como los espeleólogos españoles que se olvidan cuerdas a cientos de km). Ya en orden, llegamos a la puerta acorazada de acero valirio y doble refuerzo, con un dragón y varios cocodrilos en el foso que hay que sortear para poder acceder a los últimos 50m de pozo que dan entrada al vivac de espera que da acceso a los 15 minutos de verde gloria.

Conseguimos pasar esa pesquisa y nos despojamos de buzos externos y demás prendas que puedan manchar la zona. Nos limpiamos las botas de barro con la manguera que han habilitado para ello y subimos por las escaleras. Según vas llegando ves las suaves tonalidades verdes, te vas poniendo nervioso intuyendo que estás llegando... y cuando entras por el agujerito que te deja en esa pequeña salita con esa intensidad de color... Al colocarte al lado de la estalagmita y varias estalactitas de entrada y alzar la mirada... lo único que puedes hacer es FLIPAR. Flipar mucho y en tres colores: verde, a naranja y blanco. Desde el vívido verde botella, verde esmeralda pasando por verdes césped, musgo, oliva... excéntricas que parecen la bandera de Irlanda... Precioso. Lástima que 15 minutos pasen tan deprisa. Tratas de no volver al vivac donde espera su turno el compañero no muy exaltado, para que



pueda sorprenderse (sin condicionantes) igual que tú cuando entraste, pero es complicado. Tras haber entrado todos, vamos saliendo del lugar hacia la salida, pues desinstalan los holandeses. Una vez todos fuera y muy satisfechos porque la espera mereció la pena, vamos a comer y esperar que salgan los otros compañeros. Esto llega a su fin y al día siguiente emprendemos el laaaaargo e interminable regreso a Burgos, eso sí... con la mente un poco más verde que antes.

Fecha: **14/06/2019 al 16/06/2019**

Localidad: **Vega de Pas**

Nombre Cueva: **Ajan**

Actividades: **Barrancos**

Participantes: **Farolo y Bea.**

RESUMEN ACTIVIDAD:

Aprovechando que el tiempo parecía que acompañaba, decidimos ir a realizar barrancos y que Bea se estrenara en esta actividad.

Salimos el viernes por la tarde e hicimos noche junto a la estación de ferrocarril abandonada de la Engaña.

El sábado por la mañana realizamos el barranco del Aján con un caudal alegre en comparación a unas semanas atrás. Todo transcurrió con normalidad y sin historias relevantes, dejamos los saltos para el siguiente barranco para no tentar la suerte. ¡El tobogán fue bastante divertido, eso sí!

Al finalizar, después de reponer fuerzas, teníamos idea de realizar el barranco de Yera 2, pero las nubes negras empezaron a invadirnos, no quisimos tentar a la suerte y abortamos plan cuales blanditos.

El resto del fin de semana fue más de rutas y aselvajamiento de Kai, pero con intención de volver a terminar lo pendiente.



Fecha: **14/06/2019** al
16/06/2019

Localidad:

Arangas(Asturias)

Nombre Cueva: **El Cuera**

Actividades: **Exploración.**

Participantes: **Poyo, Rafa,
Crispy y Eva.**

RESUMEN ACTIVIDAD:

LAS BRUMAS DEL CUERA

Como ya es tradición... nos pusimos en camino Poyo, Rafa y yo, el viernes por la tarde hacia la cabaña de José Benito en la Piedra L'Osu. Esta vez no muy cargados; con una temperatura buenísima y una niebla que nos refrescaba en la subida.



Por la noche hablo con una amiga que vive en Carreña y se anima a subir al día siguiente a pasar el día con nosotros.

El sábado por la mañana voy a medio camino a buscar a mi amiga Eva, que no ha subido nunca antes a la zona y juntas nos dirigimos a la cabaña. Almorzamos; nos equipamos y ligeritos de equipaje nos vamos a prospectar por detrás de las cabañas de Braña Riaña.

Nos adentramos en el lapiaz y nos despistamos un poco unos de otros. Todavía son las dos de la tarde, pero la niebla se está echando y ni nos vemos ni nos oímos. Finalmente nos reencontramos; nos contamos nuestros avistamientos: una cuevita horizontal de unos 15 m; y tres pocetes a revisar y nos vamos felices a nuestro hogar.

Volvimos a la cabaña pronto, comimos y acompañamos a Eva un poco por el camino de vuelta para que no se despistara con la niebla que todavía estaba a media montaña.

Después de dejarla; equipados con cuerda nos dirigimos a un pozo que habíamos dejado pendiente en la zona del Acercezal el fin de semana anterior. Lo bajamos y topografiamos. Termina en una madriguera de salamandras amarillas. Una entrada muy bonita, unos huéspedes muy bonitos, pero nada más.

El domingo volvimos a la zona del lapiaz de detrás de Braña Riaña; topografiamos la cueva horizontal; marcamos y fotografiamos las otras que habíamos visto el día anterior y vimos el sector de dolinas profundísimas que nos gustaría visitar en la próxima aventura, pero esta vez con cuerda.

Con esto y un bizcocho recogimos nuestros bártulos en la cabaña y tiramos dirección Burgos. A mitad de camino; en El Mazo, decidimos parar a ver una cueva turística llamada La Loja. Estaba cerrada, porque estaban mejorando sus instalaciones; así que con las mismas proseguimos nuestro camino.

Hasta la próxima aventura.

Fecha: **21/06/2019 al 23/06/2019**

Localidad: **Sallent del Gallego**

Nombre Cueva: **Pico Palas**

Actividades: **Montaña.**

Participantes: **Jorge Tierno, Farolo, Irene, Marcos y Christopher.**

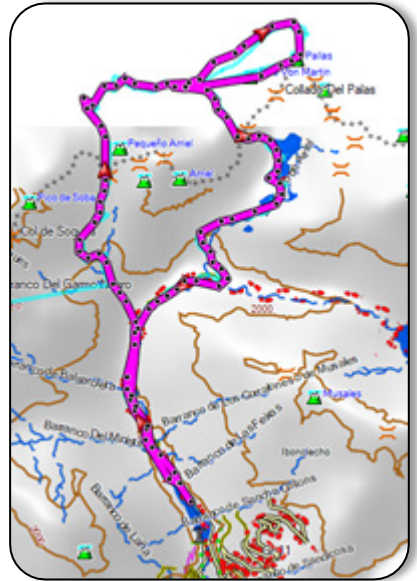
RESUMEN ACTIVIDAD:

El jueves 20 de junio Jorge, Christopher, Farolo, Marcos e Irene ponemos rumbo a Pirineos con el objetivo de subir al Pico Palas. La ruta sería la siguiente: viernes 21: Embalse la Sarra (Sallent del Gallego), Collado de Soba (Frontera con Francia), Paso d'Orteig, Refugio d'Arrémoulit; Sábado: desde el refugio ascenso por los Geodésicos, Pico Palas (2969m.) y descenso por la Chimenea del Palas, Collado del Palas, y vuelta al refugio; Domingo: Collado del Palas, ibones del Arriel y bajada del Saliecho hasta el embalse de la Sarra.

El jueves de camino, a la altura de Jaca, chaparrón de los buenos que nos acompañaría hasta la mañana siguiente, menos mal que Jorge conocía en el embalse un hotel 5 estrellas donde nos atendieron de lux y pudimos dormir secos y calentitos.

Ya el viernes preparación de mochilas y comienzo del ascenso. Pica para arriba que da gusto, niebla en abundancia, vuelta para atrás que por aquí no es, cuidadito con el Paso d'Orteig (la piedra esta húmeda y resbala) y por fin Arrémoulit. Los más rudos duermen en tienda (ya es verano, pero hace frío que te cagas, el lago aún esta helado) y los caquitas (servidora entre ellos) en el refugio.

Llega el sábado, que de lujo se va con media mochila. Un día sabroso: adiós a la niebla, cero viento, solete.... Toca ponerse los crampones (no hay mucho hielo, más bien nieve dura, pero mejor prevenir que curar), abrirse paso por los Geodésicos, crestear un poco (cuidado que hay tortazo) almorzar en el Palas, gozar de las vistas desde allí arriba, clase de geografía pirenaica de Jorge (¡cuánto sabe este chico madre!) y bajada por la Chimenea del Palas. Ya de regreso en el refugio a descansar que ha sido largo el día.



Último día, toca volver, que remedio. ¡¡Otro día sabroso y encima cuesta abajo!!! Según nos acercamos al Embalse la Sarra se siente la civilización....." yuhu.....:(". Se nota que es domingo, la zona de merenderos del embalse está hasta la bandera, " yuhu.....:(" que bien se está por arriba!!!

Muy muy buen finde

Fecha: **06/07/2019 al 07/07/2019**
Localidad: **Hoz de Arreba(Burgos)**
Nombre Cueva: **Trifón**
Actividades: **Exploración**
Participantes: **Bruno, Rodro y Jorge**
RESUMEN ACTIVIDAD: **LA SALA DE LA ARENA.**
Jorge nos cuenta...

Sábado, 6 de Julio de 2019

En torno a las 10:30 nos reunimos en el TJ los integrantes de la expedición, en compañía de un par de pinchos y un torrezno y algo de líquido para remojarlos. Sin más dilación, nos ponemos en camino hacia el boquete, ya que con la que está cayendo calzarse el neopreno en la ermita parece una osadía bastante gratuita.

Encontramos el río completamente seco y el pasillo con un nivel de agua ligeramente bajo, aunque dentro de lo



esperado para las fechas. Sabemos que el episodio de tormentas intensas que ha sacudido la zona en los días de atrás no ha afectado en demasía, con lluvias acumuladas que apenas superan los 10 mm. Por lo demás, el tiempo ha sido en general poco pródigo en precipitaciones. Tampoco las esperamos a lo largo del fin de semana, aunque parece que el arranque de la semana marcará un cambio de tendencia. En cualquier caso, la situación en términos meteorológicos e hidrológicos parece tranquila. Lo que si constatamos es que, entre nuestra última entrada a lo largo del mes de Mayo y la actual, ha habido otra avenida, esta vez de menor intensidad, que ha borrado nuestras huellas en los bancos de arena más próximos al agua, en torno a medio metro por encima del nivel actual.

Tardamos en torno a una hora en alcanzar el vivac, que no presenta daños desde la última entrada. Tras cambiarnos de ropa y devorar un breve aperitivo, preparamos los bártulos para la misión que hemos consensuado para el fin de semana: Topografiar la tercera de las grandes salas del sector superior, a la que llamamos, hasta la fecha, la Sala de la Arena. Así que nos ponemos camino a la misma, que nos lleva algo más de media hora.



Precipitaciones del último periodo en Soncillo. Acumulación diaria. Las marcas de crecida detectadas en el interior de la cueva serán probablemente de uno de los dos episodios señalados, lo cual nos da una idea de la respuesta del sistema ante lluvias moderadas. Fuente: SAIH Ebro

En términos morfológicos estamos ante una sala bastante similar a las dos salas restantes del nivel superior, una sala extensa de techo bajo que parece haberse formado por el descuelgue de un estrato con respecto a su inmediatamente superior. La particularidad de esta sala radica en que su suelo mayormente está conformado por sedimentos arenosos finos. En un primer golpe de vista da la sensación de que esta sala, que mantiene una cierta continuidad con las dos anteriores conforma el sector más bajo del hundimiento, que ha podido ser afectado por la circulación activa de la cueva y posteriormente reexcavado por la afluencia de agua que penetra desde el exterior. El suelo de arena fina, que actualmente forma una pendiente de unos 10-15 grados, se encuentra parcialmente concrecionado debido al aporte de carbonato cálcico procedente de los goteos que caen desde el techo. Asimismo algunas lajas parcialmente desprendidas del techo, probablemente por procesos de gelifracción vinculados a los ciclos glaciares, han vuelto a soldarse en posiciones caprichosas por efecto de las concreciones debidas a los flujos de agua que penetran a través del techo.

Aparecen algunas áreas de coladas, con estalactitas y estalagmitas, especialmente en el entorno del límite Oeste de la sala, así como un sector de mayor altura, sin aparente continuidad.

En los límites E y N de la sala existen fracturas entre bloques que dejamos pendientes de estudiar en detalle. También quedan pendientes algunos agujeros, hacia arriba y abajo, que aparecen en la zona central de la sala. Una colada bastante vertical, pero accesible trepando, conforma el límite Sur de la sala que comunica con el Paseo del GEN y la Sala TJ, aunque la conexión natural de las mismas se realiza a través de una galería de unos 100 m. de longitud y delicadamente ornamentada que ofrece varias posibilidades de ratoneos todavía pendientes y algunos ramales interesantes por estudiar.

El conjunto conforma el objetivo principal del fin de semana. Así que nos organizamos, de modo que Rodro y yo nos dedicamos a lo que concierne a la poligonal mientras que Bruno se centra en abordar el dibujo. Así, realizamos una poligonal perimetral a la sala y con la misma retornamos en busca de la conexión con el sector superior de la sala TJ, que completamos rápidamente.



En la zona superior de la sala.

En el camino de retorno al vivac nos entretenemos observando restos de vertebrados prácticamente consumidos en el suelo, probablemente murciélagos. Sabemos que son antiguos, pero desconocemos su antigüedad. Los huesos, de tinte amarillento oscuro, se deshacen a la más leve manipulación, así que no los tocamos. Parece que en algún momento que todavía no alcanzamos a averiguar, ha existido una comunicación viable con el exterior. Probablemente siga existiendo, a la vista de los insectos muertos que también hemos detectado en la sala, aunque sus dimensiones no permitan la entrada de murciélagos.



Restos de mamífero de gran antigüedad

A lo largo del camino de retorno al vivac, visualizamos una repisa cuya topografía pensamos abordar a lo largo de la mañana del domingo. Devoramos la cena, rememorando el delicado sabor a bote, y tras una breve sobremesa cerramos la jornada.

Domingo, 7 de Julio de 2019

Manteniendo los horarios planteados y sin entretenernos en demasía abordamos las gestiones cotidianas de domingo en el Trifón: Saco, bote, cierre del vivac,... y dado que la hora nos lo permite nos decidimos a acometer la breve pero útil misión propuesta.

Alcanzamos la Sala Antrax, y sin ninguna incidencia especial que reseñar resolvemos la poligonal mientras Bruno ratonea algunos de los meandros accesibles desde la repisa. Al terminar el ramal, cerramos el asunto y volvemos al vivac. Y para las 12 estamos prácticamente saliendo. Así que para las 13:30 ya estamos al calor de la calle, quitándonos los neoprenos. Un breve almuerzo en el TJ de Soncillo y cada mochuelo a su olivo...

Ha sido un fin de semana breve pero muy eficaz, y con los tajos bien planteados, que nos ha permitido cerrar dos poligonales de gran utilidad, especialmente en lo concerniente a la Sala de la Arena, que nos proporciona un esqueleto sólido—topográficamente hablando— para acometer los ratoneos y exploraciones desde el nivel superior, cuyas grandes salas descubiertas hasta la fecha acabamos de enlazar. Esperamos trabajar en fechas próximas especialmente en este nivel, ya que su interpretación en términos geológicos, morfológicos y espeleológicos nos resulta de gran utilidad para proseguir con la exploración del sistema.



Topografía con apoyo de Tablet para toma de datos.

Fecha: **14/07/2019 al 16/07/2019**

Localidad: **Udias(Cantabria)**

Nombre Cueva: **Travesía Cobijon-Sel de Haya**

Actividades: **Visita**

Participantes: **Natalia, Chema, Roberto, Silvia de Niphargus y Josean.**

RESUMEN ACTIVIDAD: **DEBERIA IR AL GIMNASIO**

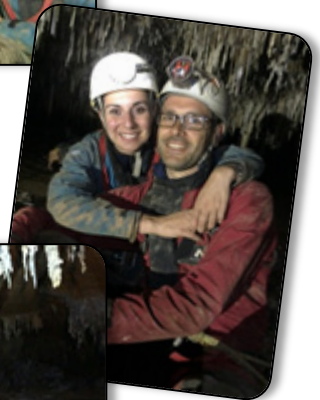
Redacción de Mariano (Facebook)

Sí, este Domingo pasado, me he vuelto a repetir la frasecita famosa: "Debiera ir al Gimnasio"...como unas cuantas veces en el pasado, je je. No nos viene mal hacer un poco de autocrítica, a cualquiera, hasta a Los

Espeleólogos.....Las Cuevas son muy bonitas, pero pueden ser "mu cansás", je je...

Cuando te dicen de ir a hacer una Travesía en una Cueva muy chula, y que incluye una zona llamada "Pasamanos de La Muerte", debiéramos prestarle atención, pues los "nombrecitos" que ponemos en las cuevas, a veces son muy certeros, je je

Así, te ves luego pasando un pasamanos larguísimooooo, con unas cuantas posturas circenses, y es cuando te vuelves a acordar de que tus brazos tienen poca "chicha", y de ir al gimnasio.... Si te pasa como a mí, procura ir bien acompañado de un buen Grupo de Compañer@s que te hagan más llevadero pasar el rato (Gracias Chic@s por la paciencia). Por lo demás, La Cueva, ¡muy Chula!!!...y también "cansá", je je. Sí, debiera ir al Gimnasio.□...



Fecha: **20/07/2019 al 21/07/2019**

Localidad: **(Asturias)**

Nombre Cueva: **Barranco/Cueva del Tinganón**

Actividades: **Visita**

Participantes: **Bea, Rafa, Farolo, Lobo y Afri.**

RESUMEN ACTIVIDAD: **NUEVOS MIEMBROS PARA LA SECTA DE BARRANCOS**

Bea, Rafa, Farolo, Lobo y Afri nos desplazamos a Asturias con intención de hacer unos barranquitos veraniegos. Una vez más el tiempo nos trunca los planes, y una vez más conseguimos planes exitosos a pesar del tiempo.

El sábado debido a la climatología decidimos visitar la cueva del Tinganón, es un curioso barranco de pequeño de pequeños rapeles que atraviesa una



cueva con bocas tanto de entrada como de salida colosales. La aproximación es larga y dura pero la cueva sorprendente y todo el conjunto descrito por algunos autores como joya geológica. La actividad nos llevó unas 5 horas, así que nos dio tiempo a pasear por Torimbia degustar patatas al cabrales y dormir en un alto mirador con maravillosas vistas. El día amanece gris y lluvioso así

que parece que tampoco es el momento de atacar objetivos, pero no podemos irnos sin que Rafa estrene el neopreno y se estrene en el fantástico mundo del agua fría. Conclusión, barranco Rubó. No debería de dar problemas, es fácil, estético y entretenido. Lo disfrutamos un montón y creo que hay un nuevo barrankolari en el grupo.

Por completar un poco el día nos fuimos al curioso laberinto gigante de Santillana del Mar que superamos con éxito en unos 40 minutos.





Fecha: **26/07/2019 al 28/07/2019**

Localidad: **Valle de Ossau**

Nombre Cueva: **Barranco Os Lucas, Gorgol, Ferrata.**

Actividades: **Barrancos y Ferratas.**

Participantes: **Lobo, Afri y Farolo.**

RESUMEN ACTIVIDAD: **Barrankolaris en la Frontera.**

Hace un par de semanas Ivan y yo (Afri) nos desplazamos al valle de Ossau con una gran lista de barrancos por hacer. Comenzamos por el divertidísimo Soussoueuou lleno de saltos y toboganes, allí conocimos a unos madrileños de Palencia que nos invitaron a acompañarlos al siguiente barranco, nos salimos de nuestro plan y nos fuimos con ellos al Gourzy, bonito, pero sin más interés, lo mejor era que la salida se hacía por la gawe

de Ossau y había que cruzar el gigantesco río. El domingo amaneció lloviendo así que nuestra gran lista de tareas por la zona quedó en pendientes y cruzamos la frontera para hacer una ruta por Panticosa.



Llego el momento de continuar con la misión y nos acompañaría Rafa que le ha molado el tema. Nada más llegar se nos cala la furgo y decide no arrancar. **Viernes 26** día de llamadas, seguro, taller... y sin actividad. En tan larga espera y

tedioso día nos acompañaron un esloveno y un bosnio afincados en Asturias con quienes pasamos el rato jugando al curioso molki (desconozco si estará bien escrito). Ya por la noche con todo solucionado llegó Rafa.

Sábado 27 amanece lloviendo y las previsiones son de más y más lluvia. Plan francés cancelado.

Decidimos hacer Os Lucas y Gorgol dos pequeños barrancos muy diferentes que combinados siempre gustan. El primero por su gran tobogán vertical y si inesperado final de 30+20. Y el segundo por el ensordecedor sonido del mangazo y las formas y colores de sus paredes.

Terminamos el día visitando la ermita de santa Elena que resultó ser un completísimo paseo con fuertes, nidos de ametralladora, una ferrata K2 de acceso, cascada con pequeña cueva, recuerdo a los celtas...

La noche era ventosa y decidimos dormir en el sitio más resguardado que se nos ocurrió, la chanpaneria del Marchika que en verano está cerrado. Ya estábamos al ladito de la frontera para completar la misión. Por la mañana mucho viento y 8 grados nos invitan a cruzar la frontera, pero no a barranquear. Decidimos hacer la famosa ferrata francesa de Siala, con varias posibilidades de itinerario, curiosa, bonita y con impresionantes vistas del valle, con un desnivel de 214 metros nos sorprendió y nos dejó un gran final de fin de semana.



Fecha: **01/08/2019 al 04/08/2019**
 Localidad: **Valle de Benasque**
 Nombre Cueva: **Subida al Aneto.**
 Actividades: **Montaña.**
 Participantes: **Bruno, Farolo y Jorge..**
 RESUMEN ACTIVIDAD:



MTN 25 de la zona del Aneto. Al Sur, de Wa E el Valle de Vallbiema. Al N el de Barrancs. En el centro, la cordillera.

Durante los días 1-4 de Agosto nos desplazamos al valle de Benasque con el objetivo principal de coronar el techo de las montañas del norte: el pico Aneto (3404 msnm). La meteorología inestable durante los últimos días del mes de Julio, con potentes tormentas, nos deja algo de incertidumbre en los días previos al viaje, por ello optamos por llenar la furgoneta de juguetes para cualquier contingencia y dejar la planificación para la noche previa o incluso la misma mañana de inicio de la actividad.

Así que ya el 31 de Julio en tomo a la media noche nos juntamos en Benasque, desde donde remontamos hasta Senarta. Tras un breve mercadillo en el parking, esbozamos un plan para los próximos días. La idea es realizar el ascenso al pico por la cara Sur, con una noche en las alturas y descender al día siguiente por la cara Norte. Ello nos obliga a cruzar la cordillera por el Collado de Coronas a unos 3200 m con todo el equipo necesario, pero nos proporciona estratégicos a la par que espectaculares lugares de abrigo para dormir o refugiarnos de una posible tormenta en los ibones de Coronas, y algo mejores expectativas de tiempo. Como podemos permitirnoslo ya que tenemos tiempo, prescindimos del autobús de acceso al refugio de Valbierna, que nos hubiera permitido acortar la ruta aproximadamente en 1h30 minutos.

El jueves 1 de Agosto y tras distribuir el material común (cocina, tienda, alimentos, botiquín, etc), bajamos uno de los vehículos hasta el cruce de la pista, y desde allí arrancamos la ruta, con buen tiempo y nubes de evolución. Aproximadamente en 1 h 30' alcanzamos el puente de Coronas y el refugio correspondiente, a unos 1950 msnm.

Allí abandonaremos la pista que discurre hacia el E remontando el espectacular valle de Vallbierna para remontar hacia el N por el Barranco de Coronas, afluente del anterior.

La senda discurre remontando el desnivel, primero por pinares de pino negro plagados de hostiles tábanos hasta que en torno a los 2100 m los pinos desaparecen dando paso a pastos de altura. En torno a los 2250 m alcanzamos el primer lago de Coronas. Pasados los 2600 m, el segundo. El tercero, y principal, unos 100 m más arriba.

A estas alturas ya distinguimos con claridad la espectacular silueta de la pirámide que conforma el Aneto. Pasado este ibón localizamos un hotelito de tres estrellas que nos convence, un espectacular mirador sobre el lago donde montamos el campo base en espera de un anochecer que promete espectacular.

Anochecer sobre el lago de Coronas. En el centro, la cordillera. De frente, el Pico Aragüells (3048 m).

Tras una noche que comienza con algún amago tormentoso y termina en un amanecer plácido y tranquilo, desmontamos el

chiringuito y abordamos el ascenso, primero por las morrenas glaciares y neveros y luego haciendo zetas por la roca fracturada. El hermoso Collado de Coronas nos depara una vista espectacular sobre ambas caras del macizo y el impresionante glaciar. Un corto flanqueo ascendente por la parte superior, ya en la cara Norte, nos aproxima a la cresta rocosa, que alcanzamos pasados los 3300 m. Un corto recorrido de cresta fácil nos deja en el paso de Mahoma, que superamos sin mayores incidencias, y sin esperas. Tras superar de vuelta los pasos críticos de cresta hacemos una breve parada técnica y acometemos el descenso.



Desde el Collado de Coronas, el Glaciar de Aneto.

Tras descender los metros superiores y valorando las condiciones del día y del glaciar, decidimos desmarcarnos de la ruta clásica de descenso por el saturado Refugio de la Renclusa y dejarnos caer pendiente abajo por el agradecido Glaciar de Aneto, para alcanzar, desde su base y por terreno rocoso pero sencillo el Ibón de Salterillo. Desde éste

último, descenderemos por un precioso sendero hasta el Valle de Barrancs a la altura del Pla d'Aigualluts, donde el singular contacto de las calizas con los granitos da lugar al espectacular sumidero del Forau d'Aiguallut, donde las aguas del valle de Barrancs que recogen el potente deshielo del glaciar se sumen bajo las cumbres de la línea divisoria para reaparecer, unos 4 Km al NE ya en la cara N, en la surgencia de los Uelhs deht Joèu, dando lugar al origen del río Garona.

El espectacular sumidero de Aiguallut.

Una vez en el valle, solo nos queda la eterna calcetinada hasta el Hospital de Benasque, y poco más adelante el parking donde tenemos aparcado el segundo vehículo, cerrando así una preciosa circular que nos ha permitido conocer las dos caras del techo del Pirineo.

Sábado 3 de Agosto

Amanecemos con cierto cansancio acumulado y sin madrugar demasiado. Para aprovechar el tiempo caluroso decidimos pasar el día a remojo. Y por cuestiones de proximidad e idoneidad, decidimos darle un tiento al Barranco de Literola, concretamente a su tramo inferior. Se trata de un cauce bastante deportivo, de ambiente alpino y aguas abundantes y frías de origen glaciar, excavado en granitos, pizarras y esquistos.

Con una aproximación moderada y solos en el descenso, disfrutamos de un hermoso baño refrescante, con un caudal alegre que nos obliga a mantenernos atentos especialmente en las numerosas cascadas.

Prolongamos el descenso hasta la confluencia con el Ésera, donde hemos dejado previamente un segundo vehículo.

Por la tarde y en previsión de un largo viaje de vuelta pendiente, nos acercamos hasta Castejón de Sos a dormir, con idea de poner la guinda al viaje con un espectacular Sushi que se curra Bruno y un último barranco en la jornada del domingo.



Colofón gastronómico del viaje.

Domingo 4 de Agosto

A modo de colofón final, nos lanzamos al hedonismo en la Aigüeta de Barbaruens. Se trata de un auténtico aquapark, excavado en calizas por un cauce de aguas de color turquesa que tras un sinnúmero de resaltes, cascadas, pozas y toboganes se precipita en una cascada final muy disfrutable (ofrece posibilidades de saltos y tobogán) hasta una profunda vadina.

El único pero, además de la

delicada pista de acceso, la aproximación cargados bajo un sol de justicia, capaz de fundir los plomos si no se afronta con tranquilidad.

Realizamos el descenso en las horas centrales del día, prácticamente solos y rematamos con una hora de saltos y piruetas en la poza de salida, en compañía de algunos bañistas locales.

Tras salir del barranco y sin mucha dilación, acometemos la ruta de vuelta poniendo el colofón al día con un tentempié a la entrada de Ainsa.

Fecha: **16/08/2019 al 18/08/2019**

Localidad: **Hoz de Arreba(Burgos)**

Nombre Cueva: **Trifón**

Actividades: **Exploración**

Participantes: **Lorena, Jorge, Rodro y Mariano**

RESUMEN ACTIVIDAD: **TRIFON "A TROIS"**

Viernes 16 de agosto

Pues de nuevo y como viene siendo habitual en las últimas salidas, nos juntamos un "Power Trío" para seguir dando caña al Trifón sin descanso. Esta vez decidimos hacer una salida larga de dos noches que se prolongó durante 42 horas seguidas.

Nuestra idea inicial era quedar en Soncillo (ese pueblo alegre y sencillo) para cenar algo en el nuevo TJ (ahora sin Tomás a los mandos), pero nos dijo Jorge que son fiestas y aquello estaba petado de peña y que nos iba a ser difícil que nos atendiesen como nuestra categoría se merece, así que fuimos directamente a la ermita de san Trifonio y allí cenamos y nos enfundamos en nuestros trajes infernales.

La entrada fue rápida ya que solo portábamos un bidón cada uno, llegamos sobre la una y pico al vivac, preparamos la cama, cigarrillo de buenas noches y a sobar... a la mañana siguiente, sorpresa!!! No ha sonado el despertador y es casi la

una del mediodía, ¡¡Vamos zánganos!!! Así que desayunamos, cogemos papeo y lo de topo y carretera. Nuestro objetivo de hoyes el Sector Rasputín, zona que tenemos pendiente de topo y dibujo desde hace tiempos.



Accediendo al Sector Rasputin

Sábado 17 de agosto de 2019

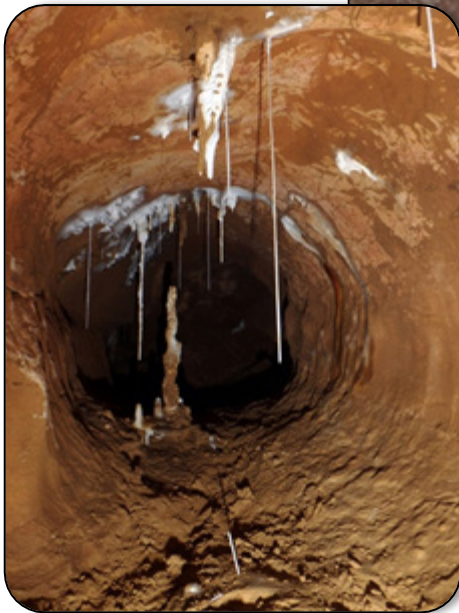
Este sector empieza nada más subir a la zona nueva, supera da la Subidita del Loren a mano derecha según subes. Al principio hay como una salita de enlace que retopografiamos porque teníamos errores de enlace y dibujo. Luego está el resalte-rampa de unos 12 metros que se escaló en su día y da acceso a la Galería Rasputín, galería colgada a unos 15 m. y decorada con abundantes espeleotemas, la cual procedemos a topografiar y unir al resto de la poligonal.

Instalamos y topografiamos el Pozo do Gozo, amplio al principio y tras unos 15 metros de bajada se estrecha

notablemente, bajando otros 6 metros de verdadera penuria y haciéndose impenetrable. También tenemos un meandro a ambos lados del pozo de reducidas dimensiones que se trata de la continuación del meandro que recorre la parte inferior desde la Sala TJ, bajando por el Paseo del GEN.



El Pozo do Gozo



Curiosas formaciones adornan el lugar

Finalizada nuestra labor recogemos cuerdas y anclajes, y viendo la hora que es, y apretados por urgentes necesidades fisiológicas, decidimos regresar al vivac a satisfacerlas.

Domingo 18 de agosto de 2019

El domingo amanecemos más pronto, ya con ayuda del despertador, sobre las 9h. Decidimos no irnos muy lejos, a topografiar una repisa que hay al principio de la Galería Principal, donde se enlaza con el río. Trabajo sencillo y de poco desarrollo, tras lo cual decidimos rematar la topo de la repisa-pasamanos sobre el río, con lo cual dejaríamos finiquitada esta zona. A falta de dibujo y anchos de referencia en la poligonal de que disponemos, decidimos rehacer parte del trabajo que realizaron varios compañeros en campañas anteriores y retopografiamos el primer tramo de pasamanos utilizando los puntos anteriores.

Después de esto realizamos un obligado almuerzo y continuamos con la topo desde el final de la repisa, casi en la unión con el Sector Raíces, hasta el punto



donde acababa el trabajo anterior. Se trata de una repisa algo delicada de transitar que discurre a unos 10 metros por encima del nivel del río, equipada en sus tramos más delicados con un pasamanos.

Después de este delicado trabajo nos dimos por satisfechos y procedimos al empaquetado de pertenencias, a la siempre traumática tarea de ponernos el neopreno frío y mojado y a volver al duro mundo

exterior.... ¿Y cuando estábamos saliendo por la boca, cual fue nuestra sorpresa? Mariano!!!! Mariano!!!!!! Mariano!!!!!!! ¡¡¡¡¡Allí

estaba harto de esperarnos!!!! Y nos confesó que había entrado por la mañana él solo hasta la Sala de los Mosquitos y se había dado la vuelta, ya que, según su propio testimonio "la cueva pone a cada uno en su lugar".



Galería sobre el Río y sus mil colores



Pasamanos sobre el Río

Fecha: **21/08/2019**

Localidad: **Basconcillos del Tozo (Burgos)**

Nombre Cueva: **Cueva del Agua.**

Actividades: **Cuevas.**

Participantes: **Luis y Zoraida (Castellón), Alba, Bruno, África, Mariajo, Lorena y Rodro.**

RESUMEN ACTIVIDAD:

Texto de Lorenzo.

Bruno y Rodro, cuando fueron a recoger el premio a Villacarrillo (Jaen), conocieron a un montón de espeleos y algunos eran de la comunidad Valenciana. Quedaron en que, si venían por el norte, les llevarían a visitar alguna cueva. Así que llegaron y nos fuimos unos cuantos a entrar por "Caracoles" y pasando por la galería del anticlinal y algunos recovecos que conocía Lorenzo, tuvimos una jornada cuevera bastante aceptable. La verdad es que fliparon bastante con las dimensiones de la cueva y sus galerías con marcas a golpe de gubia.

Como es natural, salimos por la cueva del Agua y algunos más mojados que otros, llegamos a tiempo de cambiarnos con la luz del día. Cervecita en la cantina del pueblo y ¡ala! Pa'casa



Sima de Covanegra.

Texto del grupo de Castellón

La pasada semana, invitados por el amigo Bruno y los compañeros del club Niphargus de Burgos, realizamos una estancia de 4 días en Burgos para visitar algunas de sus cavidades más emblemáticas.

Zoraida y Luis de Castellón, junto con compañeros de Niphargus realizamos las siguientes visitas espeleológicas:

Miércoles 21: Travesía a la cueva del Agua de Basconcillos.



Galería del Anticlinal

En esta visita vespertina participamos:

Bruno, Lorena, Rodro, Lorenzo, Mariajo, África y Alba de Niphargus y, Zoraida y Luis del Espeleo Club Castelló. Lorenzo nos guio por un recorrido por las partes más interesantes de la cavidad deleitándonos con unas magnificas explicaciones tanto sobre el exokarst como en el interior de la red subterránea.

Iniciamos la visita en el exterior de la hoya de los caracoles, donde nos acercamos al magnífico puente de roca desde el que

nos asomamos al circo que se forma en la resurgencia del

sistema. En este lugar el rio que discurre por las galerías de la cavidad surge por la cueva de los Moros dando vida al Rio Rudrón. Esta tercera boca del sistema fue conectada en 2016 por espeleobuceadores de la CEFME.

Luego bajamos a la hoya de los caracoles para entrar al sistema por esta boca, situada al extremo oeste de la citada hoya. Desde aquí por un paso estrecho entre piedras accedemos a la galería de las dunas. Esta presenta el suelo de barro y arenas, con unas dimensiones muy grandes y con el techo plano que deja ver el estrato donde se ha formado la cavidad. Desde aquí accedemos primeramente a la galería Anticlinal y al inicio de las zonas inundadas que nos llevarían a los sifones que conectan con la resurgencia. Pero esta última zona no la visitaremos ya que para ello tendríamos que meternos de lleno en el agua. Es destacable el tramo de galería donde se aprecia claramente el anticlinal que da nombre a la galería.



Galería de las Dunas

Volviendo a la galería de las dunas, tomaremos ahora unos conductos estrechos que nos llevan por un nivel superior hasta el cañón, superando de esta manera una zona con aguas profundas. Una vez en el cañón avanzaremos remontando por una galería activa, con la presencia constante del río, los techos a gran altura y el suelo cubierto por cantos rodados de origen alóctono. Más adelante alcanzamos la galería Mundilla, donde el río se pierde. Aquí las galerías presentan buen porte, pero los techos presentan menos altura que el tramo anterior. Finalmente alcanzamos la sala Basconcillos, por donde alcanzamos el espectacular circo exterior, por donde el río Mundilla se sume en las profundidades de la gruta que con su paso ha ido formando. Esta se trata de una travesía de nivel bajo, en la que invertimos 2 horas y media, pero que nos muestra una cavidad de grandes dimensiones y con una morfología que nos dice mucho sobre su pasado y su formación. Su desarrollo es de 3.355 m.



El cañón.



Galería Mundilla.

Jueves 22: La Torquilla de Urrez.

Se trata de una cavidad cercana a la capital burgalesa, con un buen recorrido, un río en su interior, y salas y galerías de buen volumen; aunque no es una cavidad que cuente con muchos ejemplos de bellos espeleotemas e interesantes formas kársticas.

En la visita participamos Bruno de Niphargus, Jose Cruañes del Hinneni, y Zoraida y Luis del Espeleo Club Castelló.

La cavidad se inicia por un pozo de 18 m. que nos deja en la primera sala de buen tamaño. Esta sala da paso a otra con fuerte inclinación. En su fondo se abre una zona de meandros con varias ramificaciones. Una de ellas, la que parte más a la derecha, nos lleva a un par de salas muy decoradas por formaciones. Se trata de la sala de la música, la única de la cavidad que se presenta adornada por bonitos espeleotemas.

Pero para continuar hacia el resto de la cavidad, en la zona de meandro deberemos tomar el ramal izquierdo. Este nos lleva por una serie de estrechos meandros desfondados, teniendo que salvar tramos en oposición, gateras y algunos resaltes; uno de ellos equipado con una escalerilla de cadenas. Es la zona más dura y más perdedora de la cavidad, pero nosotros teníamos en Bruno un buen guía y conocedor de la cavidad..



Sala de la Música



En la sala de la Música

Tras esta zona más sinuosa alcanzamos de nuevo las grandes salas con paredes y techos muy descompuestos y con el fenómeno clástico muy bien representado, y también encontramos grandes acumulaciones de materiales alóctonos que tras ser re-excavados formaron curiosas terrazas; algunas de ellas concrecionadas en una fase posterior. Pasamos por la sala del murciélago, la cual visitamos hasta su extremo norte. Volviendo sobre nuestros pasos buscamos en el suelo unos

resaltes que nos permiten alcanzar la galería activa sin necesidad de utilizar cuerda.

El conducto por donde discurre el río es de más modestas dimensiones. Más adelante se empieza a ensanchar alcanzando primero la sala de la Cruz y más adelante la sala de la playa, donde el río ha dejado un tramo llano con acumulación de arenas. Pero desde aquí todavía podemos avanzar un poco más hasta la sala Final, donde encontramos un termómetro que nos indica que la temperatura de la cueva es de 11 °C. Volvemos sobre nuestros pasos, invirtiendo en realizar el recorrido por esta cavidad de 2.000 m. unas 3 horas.

Viernes 23: Sima de Covanegra.

Esta es una emblemática cavidad burgalesa donde se celebran muchos cursos de iniciación a la espeleología y objeto de múltiples visitas por la belleza de sus galerías, así como su magnífica sala de entrada con una vertical de 35 m. en volado. Participamos de nuevo Bruno e Irene de Niphargus y, Zoraida y Luis del Espeleo Club Castelló. La visita fue de 5 horas, en la que tan solo visitamos una tercera parte de lo que constituye esta sima de 2.100 m. de desarrollo.

Descendimos el pozo de entrada que nos deja en la gran sala Niphargus, adornada por grandes estalagmitas y coladas tapizadas de musgos y líquenes. Tanto verdor parece que estemos caminando por un bosque, tan solo falta que aparezca un gnomo entre las estalagmitas. Nosotros optamos por visitar solo el ramal Este, ya que entramos a media tarde.

Primero visitamos a la galería de las hadas, a la cual se accede por una larga trepada entre coladas. Esta galería está adornada con blancas estalactitas y estalagmitas, pero presenta el techo bajo, por lo que el avance por ella es incomodo. De vuelta a la sala Niphargus tomamos el ramal Este que nos lleva a la sala de la rampa, donde con una cuerda de 40 m. salvaremos el desnivel que da nombre a la sala.



Sala de la gran colada.

A partir de aquí vamos avanzando por diversas salas separadas por estrecheces. Todas las salas presentan un alto grado de concrecionamiento, pudiendo disfrutar de la contemplación de bellas formaciones como coladas, banderas, estalagmitas, estalactitas... muchas de ellas con coloraciones rojizas y de tonos ocre. Más adelante alcanzamos la sala del Museo, donde existe un verdadero museo de figuras de arcilla realizadas por generaciones de espeleólogos que han pasado por este lugar. Allí, en el balcón, que da paso a un pozo de 12 m., nos detuvimos y tras un ágape volvimos sobre nuestros pasos.

Llegamos al exterior bien entrada la noche y con el convencimiento de volver a esta cavidad para recorrerla íntegramente.

El sábado tocaba volver a casa tras estos días acompañados por nuestros anfitriones Bruno y Elena, y todos los compañeros de Niphargus que nos han acompañado en estas peripecias subterráneas. Desde aquí agradecemos su gran hospitalidad.

Fecha: **24/08/2019**

Localidad: **Urbel del Castillo (Burgos)**

Nombre Cueva: **Rescate Perro**

Actividades: **Rescate.**

Participantes: **Bruno, Elena y Christopher.**

RESUMEN ACTIVIDAD:

Minutos después de despedir a los compañeros de Castellón (han pasado 4 días conociendo las profundidades de la provincia), recibo la llamada de Mariano.

Se ha puesto en contacto con el grupo un vecino de Urbel del Castillo, al que se le ha caído un perro a una torca en el páramo de la misma localidad.

Hablo con el hombre y me dice que ha pasado sobre las 9 de la mañana (son las 11 y pico) y que lo ha visto meterse en una dolina de aproximadamente dos metros de diámetro, un metro de profundidad, con el fondo de hierba y lo ha visto resbalar hacia dentro. Llama al perro pero no oye nada. Le digo que tengo que preparar algo de material y que podríamos quedar en una hora.

Nos está esperando a la entrada del pueblo junto con Cristofer, que también ha venido. Nos guía por los diferentes caminos y por el basto paramo reseco.

Como calienta aquí arriba y no hay una triste sombra, lo que si hay es mucho polvo.

Llegamos a la dolina, no se ve hasta que estas encima de ella, un lugar bastante peligroso por lo que veremos mas adelante.

A lo que vamos. Que mejor cabecera para empezar a instalar que un todoterreno de 2500kg, no necesito más anclajes, aunque tampoco puedo meter mas, es todo tierra y cascajos.

Estoy en el fondo de la dolina, la abertura no es muy amplia, esta tapada de hierba y por debajo de mi, hay una vertical de unos tres metros, es un adriadasado vertical, que se amplía en la base. Desciendo, a mi izquierda hay un escarpe, que por lo que supimos después por la topo (sí, hay topo del Niphargus) baja hasta menos treinta. A mi derecha, continua ocho o diez metros más, y al fondo hay una rampa ascendente y una gatera. Allí está el can, hecho una bola y temblando. Les digo a los de fuera que lo veo y que parece que esta bien.

No me acerco directamente, he bajado chorizo y le tiro una rodaja pero ni se inmuta, solo me mira y tiembla. Me voy acercando despacio y me siento a su lado sin mirarlo ni tocarlo, es un perro de caza de unos quince kilos. Ahora esta bajando Cristofer con materiales para hacerle un arnes. Le vuelvo a ofrecer el chorizo y tampoco lo quiere pero mueve el rabo, esta es la mía, le acercamos a la vertical, hacemos un arnes y como pesa poco me lo engancho al cuelgasacas.

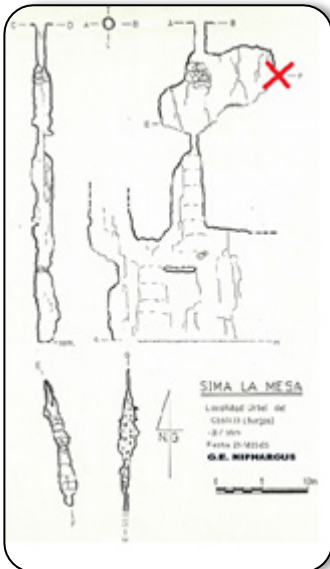
Encaro la subida, estoy pensando que si una persona cayera aquí no podria salir por sus propios medios y es posible que se llevara a casa unas cuantas contusiones.

Ya nos vuelve a dar la luz y el calor. Mientras saco al perro, Cristofer va desinstalando y recogiendo.

El hombre, mientras estamos saliendo, y visiblemente emocionado, nos dice que no le ha comentado nada a su mujer, todavía. Que lo han criado desde cachorro en casa, es uno mas de la familia y lo tienen mucho cariño. No cabe en sí del gozo, lo abraza y se lo come a besos. Nos confiesa la impotencia que ha sufrido durante estas horas, por la imposibilidad de no poder hacer nada, el no saber el estado del animal y lo más duro, tener que volver a casa sin él.

Ahora ya es agua pasada, y en el bar del pueblo nos reímos de la aventura con una cerveza fresquita en la mano.

Se debería señalar la torca de algún modo.



La equis marca el lugar donde encontramos al perro, como se puede observar, tuvo mucha suerte de quedar en el primer escalón, y como he escrito antes, la caída de una persona en este lugar podría resultar en consecuencias

Fecha: **31/08/2019**

Localidad: **Matienzo (Cantabria)**

Nombre Cueva: **Travesía Coteron-Reñada**

Actividades: **Visita.**

Participantes: **Afri, Lobo, Lorena, Rodro, Roberto, Chema, Elena y Bruno.**

RESUMEN ACTIVIDAD:

Amanece en Matienzo, más concretamente en el parking de Reñada, y como si de auténticos relojes suizos se tratasen, aparecen a las 9:30h en punto, Roberto y el invitado sorpresa (que no sabe mantener su anonimato) Jose María alias Chemuky, y recientemente conocido como Mariví, enamorada de cualquier chorrada.



Pues bien, una vez todos reunidos (Afri, Lobo, Rodro, Lore, Chemuky y Roberto) y ataviados con lo espeleológicamente necesario para hacer una travesía, eso sí, sin track de camino a la boca de Coteron (segunda Robertada del día, tras olvidarse el pan), nos dirigimos a su búsqueda. Con un mucho de ayuda por parte de la familia de la granja donde aparcamos, y un poco de orientación en curvas de nivel... Llegamos a encontrar la cuerda naranja que hace de pasamanos en fijo que te deja en la boca de entrada del primer pozo. Espectacular descenso del pozo de 52m con un fraccionamiento en medio antes del tramo en volado. Una vez en la base, se ve la luz de la calle en lo alto. Continuamos por una galería descendente y resbaladiza que sale en dirección sur desde la sala, hasta llegar al **Gour**. Siguiendo por galerías de aspecto minero, y posteriores caos de bloques, aparecemos en el **Borde del Mundo**. Continuando por distintas salas y galerías de bloques, nos vamos acercando al punto 62, en el que hemos de coger el ramal de Reñada. Nos liamos un poco al encontrar el río y subimos por los afilados bloques que nos dejan en la sala del **Borde del Universo**, allí decidimos almorzar y con la topo en la mano redirigirnos, ya que lo que vemos no encaja con donde se supone que deberíamos estar según la reseña que nos acompaña en toda la travesía. Con la tripa llena, y ya ubicados en lo alto del Universo, volvemos a descender para encauzarnos en el río y seguirlo con ligero temor de mojarnos. Llegamos sin problemas al **Castle Hall** y continuamos por la **Palanca**, acabada en interesantes y resbaladizos pasillos estrechos. En ella se ven ligeras marcas de rojo, preludio del maravilloso **Corredor de la Sangre**. A continuación, atravesamos las ahora secas marmitas y pasamos ayudados de cuerda varios tramos desfondados hasta alcanzar la Sala del Derrumbe. Tras atravesar ésta por un sendero marcado, llegamos por amplias y cómodas galerías al esperado **Callejón de la Sangre**. Sinduda lugar para admirar durante varios minutos. Formaciones cuya mezcla de rojizos y negros con zonas más blanquecinas, hacen de nuestros ojos un deleite. Tras conseguir partir de ésta maravillosa sala, comenzamos a oír el cuac, cuac del **Paso del Pato**. Venimos física y sobretodo psicológicamente mentalizados para embarcarnos y mojarnos como mínimo tanto como indica la reseña que vamos a hacer... Pues bien señores y señoras... ¡¡NI UNA GOTTA DE AGUA!! Avanzamos y avanzamos y las galerías van pasando y pasando, laminadores, estreches... Ni gota de penuria hasta que al fondo, oímos unos ladridos (queremos pensar que de bienvenida), vemos la luz de la calle y la inconfundible figura de Bruno en el exterior, acompañado de Elena y Zorbi. Es cuando sabemos que estamos en Reñada y ya hemos superado la supuesta zona traumática. Una vez todos reunidos y superada la travesía intercambiamos impresiones con los recién llegados, que vienen de estar en la playa en Laredo. Momento de escisión y Chemuky y Roberto regresan a Burgos, mientras que el resto vamos donde la recientemente abuela: Maryorit. Chuletón, ensalada, vino y rodaballo componen nuestra cena...

Fecha: **04/10/2019 al 06/10/2019**

Localidad: **Asón (Cantabria)**

Nombre Cueva: **Cueva Fresca**

Actividades: **Visita.**

Participantes: **Carlos del Val , Danone ,Uyarra , Roberto ,Yolanda ,Cristina , A Olivares, Juan Carlos , Alvoroto , Kike , Almu , Manu , Arturo , Marieli.**

RESUMEN ACTIVIDAD:

Nos reunimos en las Casucas del Asón: Carlos del Val , Danone ,Uyarra , Roberto ,Yolanda ,Cristina , A Olivares, Juan Carlos , Alvoroto , Kike , Almu , Manu , Arturo , Marieli Viernes 4, llegada a Ason, recepción y saludos , Cuanto tiempo sin vernos

El Sábado día 5, Uyarra y Cristina se unieron hasta la boca para hacer el repor fotográfico a continuación realizamos visita a Fresca un recorrido corto hasta la Sala Rabelais , nos juntamos un gran número , también nos acompañaron unos amiguetes de Arturo que probaron la espeleo por primera vez , así que la ruta iba despacito y con buena letra ya que había muy buenos profes . Destacar de esta quedada que volvimos a juntarnos componentes del Grupo de años anteriores y Socios como Carlos , Angel y Juan Carlos que hacía tiempo que no vestían de buzo y Casco , anécdota que puedo destacar cuando Carlos del Val sacó su buzo de la saca , OstrAS jiji SI YO PENSE QUE ERA AZUL je je , salió un buzo ROJO .

La cena de la noche prometía, había que celebrar el cumple de Danonino, que nos deleitó con una Cecina guisada, sepia y otros manjares que compartimos, fue una excelente velada.

El domingo amaneció con lluvia, no acompañaba el tiempo para las actividades programadas , via Ferrata . Así que nos dirigimos de turismo por la Vaca Pasiega y conocer la zona de exploración de Calseca, desde el mirador, Alvoroto nos explicó las distintas uniones que se han ido consiguiendo y por donde van las expectativas, pero la

niebla se había echado por completo y cada vez llovía más, desde allí tomamos la pista que lleva a San Roque de Río Miera para hacer una visita al Camping, saludarles y tomar un refrigerio.

El finde lo concluimos con un buen menú donde Margari, con sus chuletones, pescados y entrantes. Fue un placer volver a ver a tanta gente con la que hemos compartido actividades, cuevas y reuniones del GEN.



Fecha: **04/10/2019 al 05/10/2019**

Localidad: **Arangas(Asturias)**

Nombre Cueva: **El Cuera y visita cueva**

Buenita

Actividades: **Exploración y Visita Cueva.**

Participantes: **Crispy, Afri y Carla.**

RESUMEN ACTIVIDAD: **LAS**

**EXPLORAMOZAS INAUGURAN PEÑA
BLANCA**

Tras una dura semana en la que las tres chicas del moño están hasta el... y muchas dudas sobre si subir a la zona o no porque el tiempo estaba de no acompañar, decidimos, como siempre, liarnos la manta a la cabeza y con bastante caos y estrés nos fuimos las tres.



Barajamos varias posibilidades y finalmente optamos por tantear la zona de Peña Blanca.

El día comienza intenso y al poco de desayunar con maravillosas vistas a Picos de Europa, antes de llegar a destino, la furgu entra en un prau y resulta que no quiere salir. Muy amablemente Patri viene a nuestro rescate y tras comprobar la fiabilidad de una cuerda que ya no podrá volver a ser usada resolvemos el problema.



Por fin las exploramosas se cargan las sacas a la espalda y comienzan a subir y subir y subir... a parece ante nosotras algo que podría ser una cueva y allá vamos. Pequeña cueva horizontal de unos 10m de desarrollo que marcamos como S.I.

¡¡Continuamos nuestro camino por donde nos parecía más interesante y uooh!! Estamos de suerte, el primer día en el sector nuevo y encontramos fuente.

Continuamos andando y nos damos cuenta de que estamos fuera de los límites así que decidimos subir atravesando el lapiaz que nos separa de nuestra zona. Mientras cada una tiraba trepando como podía se echa la niebla y todas dispersitas nos reagrupamos para intentar bajar de allí juntas... Bien, lo conseguimos después de una horita trepando y destreando con manos, pies y dientes por ese maravilloso sitio fuera de nuestros límites.

Una vez en zona segura, nos fuimos hacia donde teníamos intención de ir desde el día anterior. Nada más salirnos del camino aparece la segunda cueva de la jornada. También horizontal y marcada como S.I. pero perfecto para dormir o para refugiarnos de la lluvia si hace falta esa misma tarde.

Continuamos para Bingo!!

La niebla esta portocar el... a las chicas del moño. Así que las exploramos decidimos que se quedara cada vez una en el camino vigilando por donde suben las otras ya que desde arriba es imposible ver pero sí que nos oíamos. No tenemos muy claro si era buena idea, pero fue la



que tuvimos y nos reímos mucho escuchando a Cris hacer el urogallo para llamarnos desde el camino. Tras probar el buen funcionamiento de la nueva técnica y una vez reagrupadas comenzamos a avanzar y... BINGO!!! Allí mismo, al ladito del camino, un Pozo. Cris y yo nos disponemos a usar el litómetro, lanzamos, chifla, nos miramos, flipamos, lanzamos, chifla, rebota, rebota, no nos lo creemos. Va otra, chifla, rebota y VUELVE A CHIFLAR!! Y rebota... paramos hasta que baja Carla que estaba buscando piedras y repetimos. Pasada la euforia inicial medimos y marcamos la boca pillamos coordenadas y decidimos instalar hasta donde llegásemos a ver si se intuía algo. Se intuyen muchas cosas y hasta se ve alguna a mitad de pozo pero no podemos hacer más por falta de material así que a recoger. El nuevo pozo "NO MORE DRAMAS" nos tendrá que esperar.

Ya cuando nos íbamos Carla ve otra boca ahí al lado y tras comprobar que era otra pequeña S.I. Decidimos dar por finalizada la jornada y felizmente retornamos al coche mientras Cris hacia un montón de rimas de las cuales algunas están incluidas en este texto.

Damos por inaugurado el sector Peña Blanca y tras el parón del verano también damos por retomadas las exploraciones.

Dado que el domingo daban lluvias decidimos despedirnos, Cris y yo nos vamos a Udias para visitar la cueva-mina la bonita.

No encontramos la sala principal pero el recorrido que hicimos por la parte alta de una sala, los callejones mineros y otra pequeña salita nos gustó mucho



Fecha: **12/10/2019 al 13/10/2019**

Localidad: **Montaña Palentina**

Nombre Cueva: **Sima S3**

Actividades: **Visita.**

Participantes: **Lobo, Jorge Tierno, Rafa Cursillista, Rodro (que escribe), Pablo Villavieja e Hijo y Segundo**

RESUMEN ACTIVIDAD: **AVENTURA EN LA S3**

Un buen día fuimos convocados por Pablo Villavieja (Director de la Escuela de la Fede) con la idea de hacer un reportaje de fotos y video de la Sima S-3 del Espigüete, en la montaña palentina. El plan era sencillo, bajar hasta el vivac cargados con grandes mochilas, sacos de dormir, comida, equipo

fotográfico y un dron para obtener imágenes de la sima, bajar hasta -300 m., hacer noche y volver el domingo a la superficie. Toda una aventura de esas que es posible que nunca repitas....



Tras numerosas invitaciones y tentativas, al final solo nos apuntamos 4 Niphargusinos y 3 palentinos, lo cual es una buena cifra teniendo en cuenta los metros de pozos, pasamanos infernales, frio intenso en las esperas y enormes galerías a atravesar....



El viernes esperamos a Jorge y salimos los cuatro para el refugio de Cardaño, donde nos esperaba la familia Villavieja y Segundo con buena cena y mil de trastos para meter en las sacas. Cenamos, bebimos, charlamos, fumamos y dormimos un rato.

Sabado prontito, un rato de caos y preparativos y sacas petadas hasta arriba, comienza la aventura. Pateo de unos 45 minutos por un "atajo" monte a través que se sabia Mr. Villavieja y

llegamos a la imponente boca

por la que sale un frio del copón. Mientras no s preparamos Pablo prueba su segundo dron, el primero desapareció en extrañas circunstancias, y de repente vemos, entre expectación y risas flojas como el aparato del demonio se para y se cae por la sima dándose tremenda ostia.... Habrá que buscarlo durante la bajada. Jorge instala la primera cuerda, no sin ciertos reproches por parte de Villavieja padre por no utilizar su famoso nudo castellano, el cual cuenta con estudios y pruebas refutadas, no como el belga que solemos usar algunos niphargusinos. Pozo y pozo y rampa con nieve donde encontramos la caja negra y los resto de la aeronave siniestrada, aunque parece que el golpe no ha sido excesivo, pero nunca mas volvió a volar.

Tras unas horitas de descenso y horribles esperas con un aire helador y el pasamanos infernal seguido del péndulo de la muerte, llegamos a las galerías horizontales. Enormes galerías cubiertas de bloques igual de enormes dificultan nuestra marcha con las también enormes y pesadas sacas. Un cable de teléfono instalado por los exploradores para comunicarse desde el vivac nos sirve de guía, pero aun así surgen puntos de duda que al final se solventan con éxito. Y después de unas 10 horas de marcha y pasar una estrecha diaclasa y bajar la gran rampa de 90 metros de desnivel para rematar las putaditas y a punto de darnos por vencidos y plantearnos volver, encontramos el río y el vivac. ¡¡Por fin un sitio decente donde dormir!!!

Manos a la obra, preparamos cena de combate y campamento Krasti donde "refugiarnos", mientras aprovecho para tirar unas foticos en el río, que ya que he cargado con el material habrá que usarlo, que sino Pablo me mata.... Pues eso, cenar y sobar que son cerca de las 12 y mañana hay que salir del agujero y preveemos que la salida va a ser lenta y penosa.

Domingo, despertamos prontito, desayuno, recogemos campamento y emprendemos camino al mundo exokarstico. Efectivamente la cosa empieza fuerte, a subir de nuevo la jodida rampa resbalosa de 90 metrazos, y sala, y enorme galería, y estrecha diaclasa.... Ahora aprovechamos las esperas para hacer fotos ya que parece que la familia Villavieja se lo toma con calma, el señor Villavieja se esta haciendo Villaviejo.... Y cuando estábamos a punto de volver a buscarles, por fin voces y luces. Mas fotos en el Belén y empiezan los pozos, penuria y agonía con sacas de mas de 20 kilos, que mas se puede pedir para un domingo sin misa? Que se lo digan a Rafa que en un cacho casi gripa el motor con una terrible sudada, motivada en parte por la falta de técnica y experiencia, pero superadas por la buena forma y gran motivación. Al fin vemos la luz y llegamos al exterior, Jorge lleva ya dos horas fuera y Según ha bajado al parking a por el todoterreno. Por fin Pablo padre que sube desinstalando y tratando de burlar a la muerte que le persigue desde el abismo, ¡¡animo Pablo, que casi estas fuera!!! Son las 7 de la tarde y llevamos subiendo desde las 10 de la mañana, tremenda chaqueta. Nos recogemos, cerveza en Puente Agudin y despedida, que tenemos dos horas a Burgos y Jorge otras dos al pueblo. Gran aventura, pero al final sin dron, ni apenas video y pocas fotos, la cosa no daba mas de si.... Villavieja, apáñate con lo que hay....



Fecha: **13/10/2019**

Localidad: **Ramales de la Victoria (Cantabria)**

Nombre Cueva: **Cueva Mur**

Actividades: **Visita.**

Participantes: **Natalia, Silvia y Josean.**

RESUMEN ACTIVIDAD:

Silvia y yo (Natalia) salimos de Burgos a eso de las 9:00h. Habíamos quedado en Ramales a las 11:00h con Josean de Cantabria. Enseguida nos cambiamos y fuimos para dentro de Cueva Mur. Antes de entrar nos encontramos con gente del grupo Aquelarre y quedamos que instalaban ellos con su cuerda. No obstante, llevamos nosotros cuerda por seguridad.

La visita la hicimos bastante rápida al ser solo 3 y al llegar a la Sima Grande, empezamos a oír voces, y eran una pareja que habían utilizado la cuerda de Aquelarre para bajar y no encontraron el paso hacia retales con lo que tenían que volver a subir por la cuerda por la que habían bajado. Pero al llegar ya no estaba, porque los de Aquelarre la habían desinstalado sin saber que ellos la habían usado. (No habían avisado a nadie).

Instalamos nuestra cuerda para que pudiesen salir... ¡!Menos mal!!! Era una pareja andaluza, no habían avisado a nadie que entraban en la cueva y se veían allí con un problema.

Salimos y nos fuimos a hacer la ferrata del Calera. Nos fuimos a tomar un café y con eso cumplimos el domingo y todos a nuestras casas.



Fecha: ¿?/10/2019

Localidad: **Espinosa de los Monteros (Burgos)**

Nombre Cueva: **Torca de los Morteros**

Actividades: **Visita.**

Participantes: **Rodro, Lorena, Roberto de Briviesca, Robertode Merindades.**

RESUMEN ACTIVIDAD: **SABADO EN LA TORCA DE LOS ROBERTOS**

Amanece el sábado 12 de Octubre y nos juntamos en Espinosa, Rodro y Lorena, con los Robertos (Briviesca y Merindades). En el día de hoy queremos entrar a la torca de los Morteros pero por la boca de Imunía. Se nos prometía el día feliz hasta que nos encontramos la carretera de subida a la curva en que cogemos la pista para entrar a la torca CORTADA por evento del motor. Sin mucha demora por si podemos aprovechar los minutos en que la carretera no está cerrada para acceder a nuestro objetivo, nos dirigimos hacia el Picón Blanco. Como es costumbre hace un viento helador y nada apetecible. Cuando ya estamos bajando vemos el coche de luces que cierra la carretera ante nuestros ojos. ¡Por 5 minutos! No obstante, ponemos nuestra mejor cara y ojitos llorosos para preguntar al encargado si nos deja cruzar las 4 curvas que nos separan del destino. Tenemos suerte y como aún quedan 45 minutos para que empiece la primera manga, bajamos escoltados por el coche de la organización y entre vítores de los espectadores que esperan con ansia el comienzo de la carrera. Por una vez, hemos librado de que el rally nos truncase los planes espeleológicos. Para el futuro estaría bien empezar a tener en cuenta el calendario de eventos de motor cántabros... Una vez aparcados en la campa, tenemos ranchillo y bajamos a ver un par de coches o siete. Ya saciados, por fin nos encomendamos a la tarea de llegar a la boca de Imunía. Esta vez bajo la instalación de Lorena, que muy contenta y tratando de no tardar mucho, va cosiendo la cuerda a la pared. Hace bastante frío así que tampoco hay que pasar mucho de esperas. Una vez colocados los primeros 60m tenemos dudas de cuál es nuestro siguiente paso. Al ratillo de buscar un poco el camino correcto, Rodro encuentra el paso y continuamos bajando una serie de pequeños pozos hasta llegar, por una pequeña apertura ascendente en la pared, a la gran Sala Abominable. Un enorme caos de bloques que recorremos hacia el final. No es una sala de gran belleza en formaciones, sí habiendo techos blancos y la típica "costra" brillante. Al final de la sala, encontramos un agujerito por el que aparecen gateras de varios giros. En uno de ellos vemos un parabol que lleva hacia la cabecera de un pozo. Tiramos una piedra y parece que tiene algún metro más de lo esperado. Como no tenemos más cuerdas para poder descenderlo, lo marcamos en la memoria como lugar de futuro regreso. Hay que saciar la curiosidad de hacia dónde llevará... De vuelta de la sala Abominable, vemos que si pudiésemos salvar en gran vacío que se nos abre, hacia el otro lado hay continuación, pero no instalación. Tratamos de hacer un pasamanos con un poco de riesgo y sin éxito. Como no tenemos material para colocar el par de spits necesarios y hace bastante frío, decidimos marcharnos hacia el exterior de nuevo. Poco a poco vamos ascendiendo metros hasta llegar a la calle, donde Rasputín nos espera. ¡Qué gusto salir al calorillo! Una vez en las furgos, y tras el mítico recuento de material... cada uno toma rumbo a su casa. Algunos, mañana se van de ruta con la moto, otros tienen compromisos nocturnos...

SUBMUNDO LAS PERPECCAS DE ESOS TIPOS RAROS CON CASCOS DE MINERO



Fecha: **26/10/2019**

Localidad: **Ason (Cantabria)**

Nombre Cueva: **Travesía Torca Fria/Lobo**

Actividades: **Visita.**

Participantes: **Rodro, Lorena, Robertode Merindades, Jorge Tierno y Chema**

RESUMEN ACTIVIDAD:

Amanece un fin de semana más en Cantabria, concretamente en el templete de la Gándara, el cual ha sido vallado a cal y canto para que ningún gamberro entre a destrozar el césped con la estupidez de sus derrapes a las 7 de la mañana (hemos presenciado tal destrozo). Esta vez nos reunimos: Roberto (merindades II), Chema, Jorge, Rodro y Lorena. Las cinco vocales ensacan la cuerda, preparan petates, comida y vestimenta y emprenden el camino hacia Torca Fria. Bonito paseo por un hayedo ascendente, en ocasiones ligeramente peligroso... Tras un par de horas andando y disfrutando del paisaje a la par que sufriendo un poco, llegamos a la esperadísima boca de Fria. Que haciendo honores a su nombre nos recibe con un helador viento de salida.



Mientras comemos antes de entrar, vemos y oímos el helicóptero de rescate (más tarde supimos del incidente acaecido con el espeleólogo madrileño en Torca Sima-la Gándara. Por suerte, quedó en un gran susto). Pues bien nos disponemos a entrar tapados hasta la médula por los pozos del principio. La suerte está de nuestro lado pues los pasamanos que antaño eran recuperables han sido instalados en fijo, con lo cual ahorramos unos minutos en gestionar esas instalaciones. Uno a uno vamos descendiendo los diversos pozos encadenados y comentando el fresquibiri que hace. Llegamos al **Laminador Vertical**, un pequeño y más que desagradable resalte de escasos e infernales 4 metros, para todo aquel que no sea liliputiense. Momento en que se pasa de Torca Fria a Torca-lor... Una vez superado éste, gracias al **Pozo de la Unión (P12)** se llega al **Meandro de la Carpeta verde**, donde connexionamos con la Cueva del Lobo. Superado éste, llegamos al **Gran Pasamanos**.

Instalación de unos 100m de longitud en cuya parte central existe un pozo de 8m. Este pasamanos posee zonas desfondadas pero sin preocupaciones. Superando esta zona, comemos al final del pasamanos en una zona ancha y de suelo arenoso, donde hace algo más de calorcillo. Continuamos hacia la **Galería de los Quesos, Meandro Maxim's** hasta llegar a la zona de **Las Curvas**. Galería que, como su nombre indica, está repleta de zigzags y cuyas paredes están recubiertas de cristalizaciones de yeso, que también cubren la mayor parte del suelo. A continuación, llegamos a la Galería que mejor se nos va a dar... **la Galería de los Minusválidos**. Desde aquí y a unos 100 metros nos encontraremos la divertidísima **Vira de la**



Rodapié salva lilipúticos

Coliflor, pasamanos con rodapié para los más pequeños. Si bien parece difícil, la instalación de pies y manos te facilita el asunto. Caminando por esta galería vamos viendo el cambio de dimensiones y colores. Apareciendo un característico color negro que nos deja en la **Sala del Carbón**. De aquí y gracias al **Meandro Negro** y sus varios y diversos desfondes y ascensos y descensos por sus bloques... llegamos al último de los pasamanos, el **Pasamanos Mínima**. Para ir acabando la travesía nos encontramos con este meandro, según los asistentes a la actividad el más largo y desfondado de los varios que hay que hacer. No obstante, bastante cómodo, aunque físico. Una vez puestos los pies en el suelo de nuevo, el meandro nos lleva hacia una zona de mayor ventilación donde las dimensiones aumentan notablemente. Varias rampas de piedras y posteriores zonas de bloques nos dejan en la amplia **Galería del Flysch**, que no deja a nadie indiferente por su gran rareza. Seguimos por ella y paralelos a la **Galería del Oso**, hasta llegar al tuneillo de salida de por la boca de Cueva del Lobo, por el cual parece que sales escupido por la cueva de una patada de aire. Travesía superada con éxito, mucha diversión y muy contentos. Procedemos ahora a subir por la cuesta de hojas caídas hacia el hayedo, que atravesamos y caminamos por la pista hasta el aparcamiento del Gato. Allí nos cambiamos y volvemos al templete Gongoriano, donde cenamos y dormimos... Allí nos encontramos con otros compañeros espeleólogos que vuelven bastante tarde de Txomin IV. Tras unos minutos de intercambios de impresiones por ambas partes nos vamos a descansar con los deberes hechos.

Fecha: **31/10/2019 al 03/11/2019**

Localidad: **Ronda, Villaluenga del Rosario (Andalucía)**

Nombre Cueva: **Ferratas Varias en Ronda, Sima del Cacao y Travesía Hundidero-Gato**

Actividades: **Visita.**

Participantes: **Rodro, Lorena, Afri, Rafa, Crispy, Lore, Roberto de Briviesca, Natalia, Chema, Lorenzo y Danone**

RESUMEN ACTIVIDAD:



Amanece Halloween en Ronda, y sobre las 9:30h nos juntamos: Rodro, Lobo, Afri, Rafa, Crispy, Roberto y Lore en las faldas del famoso puente nuevo de 98m de altura. Objetivo: ferratear tanto "Tajo de Ronda I" como "Tajo de Ronda II". Conseguimos acceder a ambas y acabarlas con éxito. Cabe destacar que si bien tienen un entorno precioso, no son apenas difíciles. A continuación, 30 minutos de coche y a tajanos en Atajate. En este caso, seguimos las letras del Mosto hasta dar con el comienzo de la vía, y escalonadamente nos vamos encaramando a la misma. Divertida ferrata algo más exigente que las anteriores, con puente mono y ligero desplome, pérdida (y recuperación) de gafas de sol caídas y compra de 3Kg de pan de hogaza en rodajas. Continuamos hacia la siguiente ferrata del día, previo almuerzo con pan de mollete pero sin mosto de ese... del de la zona, del que está al caer el domingo o la semana que viene.



Una vez con el estómago lleno, vamos hacia Benadali y Benalauría, ferratas de distintos pueblos, separadas por 50m de roca. La primera es una divertida vía equipada con puentes y que recorre la parte interna de un cañón de rojizos colores, mientras que la segunda es una eterna ascensión vertical de 90m por grapas con un par de desplomes... "entretenidos". Desprovistos de cuerda y polea para tirolina, nos dividimos en dos grupos, cada uno irá a la que más le apetezca. Siendo Rafa, Roberto y las espeleo-mozas Crispy y Afri los electores de la primera y Rodro, Lobo y Lore los de la segunda. Eso sí, todos juntos haremos el GR de retorno con repecho final a las furgas. Se nos va haciendo de noche y tenemos que elegir entre las dos últimas ferratas, siendo la elegida la del "Castillo del Águila", esta vez sí con tirolina, cuerda y polea. En esta ocasión sufrimos la baja de la gran gran cansada Afri (todos la envidiaremos en algún momento durante la contienda ferratosa). La más difícil y bonita de las ferratas malagueñas (según reseña), se abre ante nosotros, en sentido DESCENDENTE. Sí, en contraindicación de cualquier otra ferrata, comenzamos descendiendo varios metros, hasta llegar al primero de los pasamanos en desplome. ¡Qué decir...! Ferrata inusual y física... Llegamos al eterno puente tibetano, seguido de posterior tirolina (unos 30m) y posterior puente mono en ascenso. Superados estos escollos, con más o menos elegancia, y más o menos acojone o diversión nos dirigimos a las últimas grapas de subida para salir de la ferrata y admirar a lo lejos el peñón de Gibraltar. Despejado y soleado día que se va acabando justo al momento de reunirnos con Afri e ir hacia Ronda de nuevo a (tratar) de cenar. Tras considerarnos cenados (más saciados de palabras por parte del camarero, que de comida...) los furgoneteros nos dirigimos a dormir hacia Villaluenga del Rosario. El resto pernocta en Ronda.



Primero de mes y la impresionante montaña donde se halla la Sima del Cacao nos saluda. Al principio de la mañana con ligeras nieblas y luego despejada por completo. Esta vez el grupo ya está al completo, pues se unen Long Fémur y First Lady, Danone y Lorenzo. Una vez ya ataviados y contentos, comenzamos el subidón por la hexagonal plaza de Toros y bajo la eterna caló der zú. Subimos y subimos, y subimos y subimos... y llegamos bien sudados por fin a la boca de entrada. Comenzamos a bajar: Rodro a la instalación, seguido de Roberto y sus 25m de cuerda, Lobo y sus 47m de cuerda, Natalia con 29m, Chema, Rafa, Afri, Crispy y "el pisamuñecas": Danone. Lorenzo y Raspu se quedan fuera de paseo con dos espontáneos que han aparecido mientras íbamos descendiendo.

Precioso pozáncano vertical de 80m, el cual abandonamos gracias a un péndulo a unos -60m. Una serie de rampas nos van dejando en maravillosos lugares cubiertos de "purpurina". Impresionante visión y formaciones a lo largo de la bajada.

Una vez en el fondo, hacemos fotos de la gran colada blanca. Comemos y de vuelta hacia arriba, combinando varios flashes en la subida para hacer foto.

Resultado:

belleza. Una vez fuera: NIEBLA. Con un poco del habitual caos y desorganización, vamos desperdigándonos por la montaña y bajando en varios y segregados grupos. Todo muy correcto en caso de niebla. Pasados estos momentos, cada grupo llega al campamento base: las furgos.

Recogemos

bártulos mientras comentamos la disposición de coches para mañana, meteorología, permisos, actuaciones... Ha llegado el momento de la gran cueva para la que llevamos casi un año esperando permiso. Tras la cena, descanso...



2 de Noviembre, y amanece un gris y requetemojado día. Menos mal que tenemos al siempre positivo JoseMaría por las noches Mariví, que nos hace ver que, un día de lluvia en Andalucía es suerte, ya que el agua es un bien escaso en esa región... Sacad conclusiones, pero el que no se contenta es porque no quiere. ¡Viva Long Fémur! Pues bien, nos acercamos a ver el nivel del río en su indicador a la salida de Gato. Éste está muy debajo de uno y

apenas un dedo por encima de cero, por lo tanto... ¡al agua Gato!



Bajo una intermitente lluvia nos ponemos el neopreno y combinamos los coches entre Hundidero y Gato (Lorenzo, aquí se dejaba la ropa seca), de forma que llegamos en un par de ellos al parking de Hundidero. Aproximamos por un sendero estilo la jungla y bajo una continua lluvia que nos deja ya mojados antes de entrar en la imponente boca.

Comemos raudos y veloces pues no nos da confianza que siga lloviendo y nos pille dentro, pues no conocemos mucho el comportamiento de la cueva y no queremos sustos. Danone encabeza el grupo, que poco a poco va uniéndose a los pasamanos y atravesando pozas ponzoñosas. Momento de duda hasta que un sifón terminal nos la aclara. Tétrica e inusual decoración por la cueva. Al más puro estilo Port Aventura y la isla Pirata.

Intransitables puentes de madera destartalada, cuerdas primaverales llenas de flores, antiguas guías de hierro oxidado por las que pasaba el cableado de la luz... No obstante, la cueva también posee lugares bonitos, no solo rampas resbaladizas e instalaciones precarias con pasamanos descendentes y cuerdas justas. El órgano o el Pamukkale subterráneo (Sala de los Gours), dan cuenta de ello. El interesante Lago de Barro o la Ciénaga nos hacen recordar nuestro querido Piscarciano, que nos ha servido de entrenopara esos momentos. La gran e imponente plaza de Toros, seguida de los Toriles...

Poco a poco vamos avanzando y quedando maravillados de la belleza. Llegamos a la Gran Estalagmita, fotografía de rigor y a la parte más acuática. Lago tras lago vamos nadando hacia la Sala del Aburrimiento, que si algo tiene es bien puesto el nombre. En este punto ya apenas hay que mojarse hasta estar cerca de la salida. Recorremos las salas y galerías de bloques, viendo y admirando las altísimas coladas de diversos colores: blancas, negras, ocres... que caen por las paredes. Muy cerca de la boca de Gato, las



aguas se tornan azules y frías, y un par de colonias de murciélagos nos anuncian la cercanía a la calle. Efectivamente, unos pocos metros más adelante estamos saliendo por la imponente boca de Gato. Un soleado día de agradable temperatura nos recibe e invita a quedarnos haciendo el besugo en el río. Finalmente, nos volvemos todos a cambiar y recoger el resto de coches hasta Hundidero y cenar en el hotel. Cena europea... 20h y con hambre terrible engullimos manjares varios. Al acabar, unos emprendemos camino de regreso a Burgos con idea de acortar el viaje al día siguiente, mientras el resto decide hacerlo el domingo del tirón.



Fecha: **05/11/2019**

Localidad: **Puras de Villafranca (Burgos)**

Nombre Cueva: **Fuentemolinos**

Actividades: **Visita.**

Participantes: **1 de Madrid, 1 de Ponferrada, 5 del Grupo Resaltes (Murcia) y Lorenzo.**

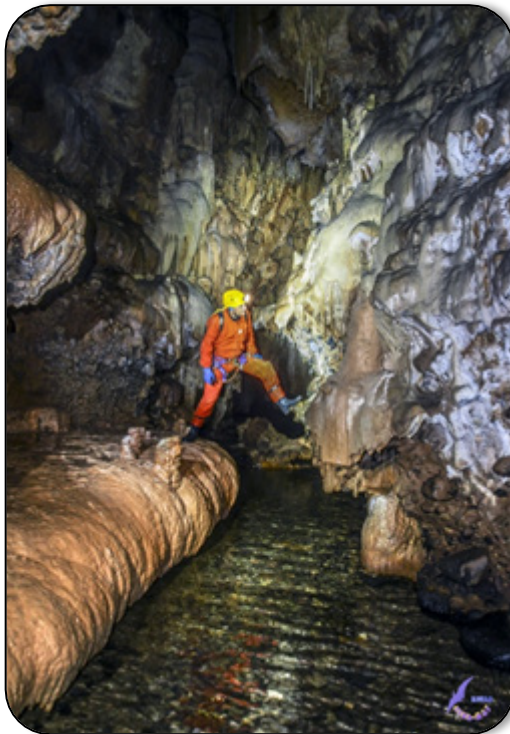
RESUMEN ACTIVIDAD:

Aca bábamos de llegar de Andalucía y ya me estaban esperando en el albergue de Chuchi, en las Merindades los del Grupo Resaltes de Murcia. Se tomaron el lunes para visitar cueva Comparada y bajar a Covanegra a ver el pozo, pues les llovía a mares.

El martes ya estaban en Burgos y nos fuimos a visitar Fuentemolinos. Creo que es la vez que menos agua he visto circular por la cueva. Impresiona, pero al revés. Me puso de mala leche encontrar formaciones rotas en sitios que no tenían porqué. ¡putas fotos!

Hicimos el recorrido habitual y como siempre, no defrauda la visita a esta cueva.

Salieron encantados de la vida y de la cueva. Y se fueron para el sur con buen sabor de boca.



Fecha: **17/04/2019 al 22/04/2019**

Localidad: **Arangas(Asturias)**

Nombre Cueva: **Zona del Cuera**

Actividades: **Exploración (Campaña de Semana Santa)**

Participantes: **Crispy, Pollo Rafa, Jorgito, Nines, Bruno, Mariano, Pipo del Niphargus, Pepe del Escar y Carla de ambos grupos.**

RESUMEN ACTIVIDAD: **Brote Psicótico en Semana Santa**

Carla al habla:

Tras la anterior salida a principios de marzo de Crispy, Afri y Lobo al Cuera y las excelentes noticias sobre la cabaña, la fuente y el Bolas Negras, el grupo de motivadas del Cuera entra en ebullición una vez más y empezamos a visualizar la Primera Campaña de Semana Santa.

Comenzamos a coordinar el trabajo de la zona y tras varios encuentros formales sin casco, buzo, barro... y después de varias peleas con el Ozi, delimitamos la zona, organizamos y repartimos el trabajo y nos marcamos los objetivos de la campaña. Tres frentes abiertos:

Tareas de exploración pendientes de anteriores salidas: marcar bocas, abrir un paso y topografiar Bolas Negras, explorar y topo de TU-011 y TU-50 y continuar con las prospecciones entre TU-50 y el Oeste del Turbina.

Acondicionamiento de la cabaña. Decir que el trabajo que nuestro anfitrión José Benito y su amigo Rafa hicieron en varios fines de semana antes de semana santa(nivelar el suelo, aislar, hacer una litera, una salamandra...), nos ayudó y animó mucho en la planificación y la posibilidad de ofrecer la oportunidad de participar a Niphargusinx y Escariegxs, y tener un espacio habitable y caliente para poder descansar y coger fuerzas.

Portear desde Trebes (donde muere la pista entre Arangas y Rozagás), hasta la cabaña en la Piedra el Osu, TODO (material personal, colectivo, comida, menaje, ...y además "La salamandra", imprescindible para calentarnos y cocinar y entretenernos cortando leña.

Martes 17 de Abril:

Crispy, Pollo y la que escribe, subimos al anochecer desde la pista de Arangas por el camino corto y directo que nos lleva a las cabañas. Casi al empezar perdemos el camino y subimos en buena dirección confiando en las indicaciones Crispy que es la que se sabe el camino. Después de subir buena parte del desnivel lo encontramos y llegamos enseguida a las cabañas.

Una vez allí nos organizamos, acomodamos y nos preparamos para descansar. Los arreglos de Benito y Rafa, nos permiten dormir a los tres cómodos en la litera de arriba con colchones y todo.



Miércoles 18 de Abril:

Nos levantamos temprano y con buen tiempo. Bajamos emocionadxs con la idea de subir todo (material de espeleo y cocina incluida.) de un viaje por la mañana y explorar por la tarde.

A eso de las 11 nos encontramos con Benito, Guillermo y Henry, el burrín. Benito encontró una albarda vieja y comienzan a cargar al burro con la salamandra, dos sacas, cuerda y comenzamos a subir, contentxs y emocionadxs.

Al poco comprobamos que algo fallaba, la albarda era muy vieja y la carga se desnivelaba todo el tiempo. Nos faltaban los Cuévanos. Tras acomodar varias veces la carga, Poyo bajó a Henry a la cuadra para subirse después con parte del material. Crispy y yo subimos nuestras mochilas y con parte del material de la cocina, acompañadas por Benito.

Una vez en la cabaña, bebimos agua, comimos un poco y bajos otra vez a por el material que dejamos en el camino. Nos encontramos al lado de las cabañas con Poyo quien volvía con la cuerda. Él se quedó ayudando a Benito con la comida, mientras Cris y yo bajamos a por las últimas dos sacas de material. Una vez de vuelta, agradecemos la comida y la siesta, antes de bajar a por la última carga, la salamandra.

Por tercera vez bajamos algo desmotivados por perder todo el día en el porteo y algo pesimistas por la posibilidad de por subir la salamandra y no morir en el intento



Mientras Poyo y Cris comienzan a subir la pesada cocina (22kl), yo bajo a los coches a coger más material. Cuando me quiero dar cuenta está casi arriba del todo y no consiguió pillarlos. Suben sin descanso intercambiándose el peso de vez en cuando. Al final nos juntamos y llegamos a las cabañas juntxs.

Jose Benito pone la cocina y la prueba con el Poyo, mientras Crispyy yo nos vamos a fuente a por agua para pasar la noche.

Satisfechos finalmente con nuestra nueva cocina, hacemos noche de cabaña y humo, pensando en la lluvia que anuncian para el día siguiente, lo que nos inquieta ya que estropeará nuestro plan de explorar.

Jueves 19 de Abril:

Nos despertamos temprano y sin lluvias. A nuestro ritmo nos vamos desmereciendo y preparando para el día. Poyo baja a portear y a buscar a Rafa, cursillista aventurero de este año, muy motivado con la exploración y con la zona.

Crispy y yo nos vamos con el equipo de instalación en dirección a las TU0011, una torca que entraron Crispy, Afri y el Lobo en la anterior exploración buscando la TU-050. Antes de ir, Benito nos lleva a conocer la localización del Peyu tras la Jaya y nos muestra un muy buen camino que nos interesa mucho. Bebimos un poco y nos despedimos de Benito y nos vamos al tema.

Llegamos al furacu y Cris baja la cabecera y el fraccionamiento que puso en la anterior ocasión. Se encuentra con una rampa y un pozo con muy buena pinta, el eco y las dimensiones nos da un subidón tremendo. Llega a la base de piedras y bloques y comprueba que en el punto más bajo finaliza en un pequeño destrepe que conduce a una gatera impenetrable por donde sigue el aire. Aun así, salimos contentas haciendo la primera topografía del Cuera

Nos volvemos a la cabaña a toda prisa ya que está comenzando a llover y nos encontramos con Pollo y Rafa, quienes nos cuentan que estuvieron prospectando muy cerca de nosotras. No nos encontraron, pero marcaron una torca nueva.

Después de comer un poco, hacemos charleta en la cabaña hasta que llegan Jorgito, Nines y Pipo, completamente empapados. Las previsiones se habían retrasado, pero finalmente llegaron con ganas la lluvia, la niebla y el viento. El tiempo pasó volando y se nos hizo de noche alrededor del fuego.

Mariano y Bruno salen de Burgos por la tarde después de hacer las últimas compras. Llegan de noche a Trebes e intentan subir a pesar del peso, la noche y el tiempo. Deciden darse la vuelta después de un rato ya que la carga es demasiada para dos y las condiciones no son las más adecuadas para intentarlo. Bajan a Arangas y bien entrada la noche encuentran un jenal donde pasan la noche cómodos y secos.



Viernes 20 de Abril:

Por la mañana llegan Mariano y Bruno al campamento. Comienza el trabajo en el campamento: cocinar, ir a por agua, organizar la cabaña, hacer leña, hacer una leñera, acondicionar la entrada...

Después de comer nos ponemos al lío y hacemos dos grupos:

Bruno y Rafa van al Bolas Negras a desobstruir, acompañados por Nines, Jorge y Pipo.

Crispy, Poyo, Mariano y yo a localizar y explorar la TU-050, encontrada en el puente de diciembre y que tanto nos está costando localizar de nuevo.

Con GPS en mano, el equipo de instalación y prospección, nos salimos del camino y al poco nos encontramos una gran dolina, La TU-0014. La instalo y tras bajar 15 metro hasta el cortao, veo el fondo, no continúa.



Mientras unxs instalan otros prospectan, Poyo encuentra otra cueva, la TU-002. Nos movemos al norte siguiéndolo y bordeando la dolina con cuidado, para pasar a una zona más boscosa y cómoda.

Una vez en la cueva nos despedimos de Mariano que se va de vuelta para Burgos para abrir al día siguiente la tienda.

Instalo una rampa con un pozo de 15 metros que comunica con la calle por una ventana en el techo.

Mientras Cris continua prospectando hacia norte, encuentra dos torcas paralelas que sospechamos se comunican.

La marcamos como TU-003. Crispi instala y baja en solitario al comprobar que finaliza y conecta con la otra por una ventana a través de un gran bloque y por una rampa inclinada de, piedras, hojas y tierra que a la izquierda

continúa por un resalte de bloques empotrados y piedras y continúa por una pequeña rampa que tras una trepada lleva a la base del pozo gemelo que tiene con un pequeño nevero. Se nos hace tarde y dejamos la topografía para el día siguiente.

A la vuelta vamos buscando camino hacia el este y llegamos camino de la fuente del Peyu tras la Jaya. Enseñamos a Poyo la torca que encontramos el día anterior y volvemos por el camino de vuelta.

Nos encontramos ya de noche con el grupo de picapiedras. Bruno nos cuenta que instala un pozo y una vez abajo comprueba que la torca finaliza y no ve señales de desobstruir por ninguna parte. Sube y baja el pozo paralelo, el verdadero Bolas Negras. Una vez allí sin dificultad y siendo muy evidente, encuentran restos de haber escarbado y picado recientemente y por donde se escapa el aire. De tres intentos el paso se amplía. Comienza la exploración: bajan y encuentran dos pozos paralelos que en la base tiene un escalón en el medio que los divide. A ambos lados hay meandros impenetrables y por uno de ellos se intuye corriente de aire. Dejan la ampliación del segundo meandro para mañana. El equipo de apoyo logística del exterior Jorge, Nines y Pipo, acompañan a los desobstructores y aprovechan para subir al Turbina y conocer la zona.



Una vez en todos en la cabaña, cocinamos, cenamos, bebemos, compartimos batallitas y nos echamos a dormir con la idea de madrugar y de recibir a nuestro compañero Pepe del Escar, quien viene mañana con refuerzos y encargos.

Sábado 21 de Abril:

Nos despertamos con calma y Poyo baja a portear víveres y acompañar a Pepe en la subida.

El grupo de picapiedras ya está listo cuando llegan y tras saludarnos se van a continuar con el meandro que sin mayor problema amplían. Descartan seguir picando ya que sigue impenetrable y el aire no da señales claras de continuación.

Rafa y Bruno salen haciendo el topo y con hipótesis sobre el aire. La corriente es evidente y discontinua en la primera desobstrucción y puede ser que haya conexión con el otro pozo paralelo o que haya otras bocas cerca. Una vez en el exterior, prospectan las dolinas desde el Bolas Negras hacia el Norte. Sin encontrar torca alguna, disfrutan de lo abrupto del terreno cargados con las sacas llenas con todo lo de desobstrucción a las espaldas. Acaban pronto la prospección y vuelven a la cabaña, ya que Rafa se le acaba lo bueno y vuelve a Burgos.



El equipo de instalación y prospección va a otro ritmo y sale más tarde. Una vez en la zona de Tras la Jaya y al lado de la fuente, encontramos un camino que nos lleva directos a la TU-003. Bajamos sin complicación y Crispy y Pepe salen haciendo la topo.

De vuelta ratonemos una gatera impenetrable y vamos a la fuente.

Una vez allí marcamos la TU-001. Crispy la instala y Pepe la acompaña. Un Pozo de unos 15 metros que finaliza. Salen haciendo la topo.

Poyo y yo vamos a dar una vuelta hacia la fuente siguiendo el camino del Norte. Encontramos una grieta muy estrecha y las piedras nos dicen que hay una repisa y un pozo de unos 15 metros y la marcamos como TU-015.

Una vez fuera comemos juntos y vamos a mirar una cueva que ha entrado Jorge justo encima de la fuente.



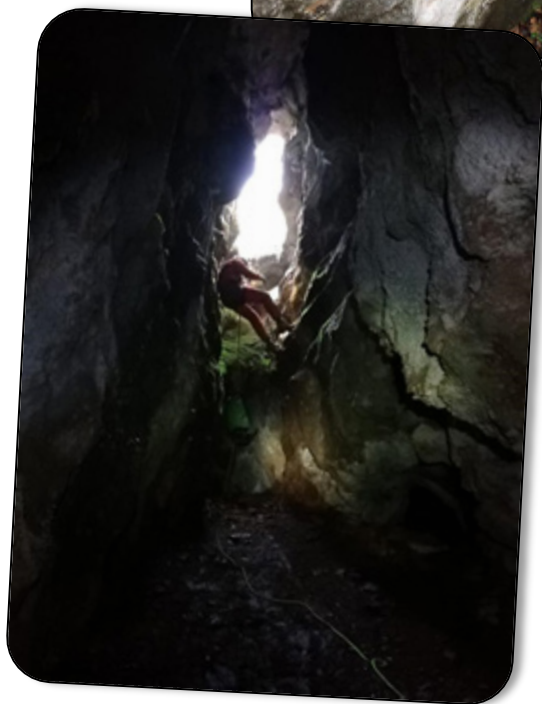
Me preparo para darle un descanso a mis compis e instalo la TU-016, una pequeña rampa que da paso a un pozo muy estrecho al inicio, de 16 metros que continúa en una rampa inclinada de bloques y piedras que tras un resalte, se cierra en una zona más amplia y sin señales de corriente.

Pollo y Cris van a darse un paseo y tantear las ganas para entrar en la torca estrecha. Finalmente, decidimos dejarla para otro día.

Sin prisa volvemos juntos hasta la fuente donde unos se quedan y otros vuelven a la cabaña para acompañar a Pepe que se marcha enseguida.

Una vez todos en la cabaña, nos dedicamos a trabajos varios: a tirar ramas, cortar leña, a acabar la leñera, hacer mesas, bancos...

Algo más cansadxs después del día, cenamos, charlamos y alargamos la sobremesa hasta altas horas alrededor del fuego.





22 de Abril. Domingo:

Toca día de recogida: organizamos material, cortamos leña, preparamos mochilas y nos marchamos cargadxs hasta arriba para no dar dos viajes. Bajamos despacio y con pena de dejar el Cuera.

Una vez nos encontramos con los coches y con el hormigón, paramos a tomar algo en el bar tienda de Arangas, donde nos esperan Ele y Zorbi/ Zorvi que han estado de ruta por la costa de llanes y están integradas ya con lxs vecinx del lugar, con quienes compartimos nuestras vivencias en sus montes.

Desde Arangas nos despedimos hasta la próxima. Como siempre con ganas de volver.

Finalizamos la campaña sin ninguna cueva destacable en desarrollo, aunque con la mayoría de los objetivos cumplidos y la sensación de satisfacción de un trabajo bien organizado: En total 6 torcas exploradas y topografiadas, entre ellas el Bolas Negras, mucho terreno prospectado, y dos torcas pendientes de explorar.

El ambiente general de la campaña fue muy agradable y tranquilo, a la par de divertido y salvaje, donde cada persona aportó su granito de arena en beneficio del bien colectivo y donde se dio cabida a la locura personal de cada una.

Nos queda pendiente para el próximo capítulo localizar y explorar la TU-050 que todavía se nos resiste y las dos torcas

encontradas estos días, además de marcar bocas de torcas ya exploradas.



Agradecemos como es costumbre para finalizar a Benito por todo (la cabaña, las indicaciones, los consejos, la comida...), Guillermo por el burro, a Ratón por los contactos y por estar pendiente y a Pepe del Escar por su colaboración y por compartir el interés y la motivación por descubrir las sorpresas que el Cuera nos tiene preparado a todas.

Fecha: **20/04/2019 AL 28/04/2019**

Localidad: **CERDEÑA**

Nombre Cueva: **VARIAS**

Actividades: **Cuevas, Barrancos, congreso**

Participantes: **Lobo, Afri, Power, Vicky, Orlando de Amparanoia, Susana, Chema alias Long Fémur, Rodro-Chao, Lore, Mariajo y Roberto.**

RESUMEN ACTIVIDAD: RESUMEN

20/04/19 – Si io te iamo, tú me rispondes ¡hola Raffaella!

Llegamos (Lobo, Afri, Power y Vicky (Palencia), Orlando de Amparanoia, Susana, Chema alias Long Fémur, Rodro-Chao y Lore) con un grandísimo retraso a Porto Torres, y no hablamos del nuestro habitual. Después de una larga comida, y nos referimos a la ingesta de sabrosos alimentos, arrancamos hacia la “Grotta del Sorell”. Tras un vertiginoso descenso, nos encontramos la boca en la base de un acantilado. Ponemos una cuerda y bajamos hacia el mar. Entre las rocas nos encontramos a la lubina asesina, que se ha escapado de una piscina. Nos adentramos por una subida de mil colores hacia un mundo de luz y de color. Tras pasar la mitad del grupo por el paso del mandrilo, el resto se vio obligado a encontrar un paso menos mandrilo y más anchillo. Llegamos entre tirantes y a ritmo de Maridesnudas al maravillo mundo excéntrico, seguimos no refiriéndonos a nosotras, y el sifón terminal. Lo observamos durante un laaaaargo rato y vemos que la superficie del mismo está concrecionándose. Camino a la salida nos hacemos de la secta de Adoración del Anunaquis-Anisaquis, y tras hacer varias fotos y seguir flipando con todo, decidimos salir por si la marea ha anegado la salida. No tenemos problemas de humedad y llegamos a las furgos para un ratejo de buena charla, escritura del resumen para la primera dama y dormir. Con esto damos por terminado el sábado de resudación.



21/04/19 – Che-ma truncao ir de ferratas

Tras madrugar mil y habiendo despedido a Susana y Rolo, fuimos hacia Porto San Paolo a buscar a Mariajo y Roberto. Una vez todos juntos, vamos a ver qué tal está el mar y si es posible coger la barquita que nos acerque

hasta la isla de Tavolara y poder realizar la ferrata con vistas al mar que tanto nos apetecía. Desgraciadamente el mar anda revueltísimo y no habrá barca en los próximos días. Con nuestro gozo en un pozo rehacemos plan y nos acercamos hasta la playa para bañarnos. Tras una ingesta de alimentos nos acercamos hasta el rompeolas e increpar un poco a Neptuno para que nos envíe grandes olas que nos mojen.

Efectivamente, acabamos caladitas hasta las bragas (Vicky, Afri y Lore). Por último, nos acercamos hacia Cala Goloritze para dormir y estar más cerca del barranco Bacu Padente.

**22/04/19 – No sé... tú sabrás**

Amanece un estúpido lunes entre risas y buen ambiente, y nos acercamos en la búsqueda del Bacu Padente hacia el supuesto sendero de comienzo. Tras pagar 3 eurillos por usar un camino de flechas rojas y azules que no nos lleva a ningún barranco...

cogemos el verdadero camino (varios kilómetros en otra dirección por senderos del señor). Encontramos sorprendentemente pronto el acceso, entre montones de piedras que el agua ha ido llevando, y haciendo un poco el cabra. Comenzamos la actividad, y encadenamos varios rápeles de diversos metros, seguimos caminos de hitos que ponen bastante fácil el descenso hasta el imponente y maravilloso rapel final de 50m con vistas al mar. IMPRESIONANTE. Vemos a un grupo de personas que están de trekking, a los cuales



sobrepasamos y nos sobrepasan en distintas ocasiones, para pasar a salvarnos cuando estamos perdidos buscando el camino de retorno en medio de la ladera con espesa maleza y abruptos desfondados. Es lo que tiene conocer la ruta que se quiere seguir... Una vez escalados los pasos transcendentales, comenzamos los interesantes 600m de desnivel, terminamos el maravilloso trekking hardcoreta y llegamos al camping. Es en este punto cuando hacemos

una gran competición de morcillas: Guardo vs. La suegra de Chemuky. El resultado es un empate entre sabor, textura y color. Como nos encontramos adentrados en una lluviosa tarde, decidimos aprovechar la tarde para echar unas risas y trazar el plan de mañana. Dependemos de la meteorología, pero tenemos claro que bien por barranco, bien por lluvia... nos mojamos.

23/04/19 – Cheman-hinchao los güevos

Amanecemos y vamos rumbo la garganta del Su Gorropu, conocido como el Gran Cañón. La ruta constaba de 4km de longitud y 700m de desnivel, entre los que hay diversos niveles de dificultad: verde, amarillo y rojo (para los más aguerridos). Un bonito paseo hasta el cañonazo con paredes de unos 400m de altura. En una de ellas vemos unas cuerdas colgando y a vista de prismático observamos una pareja de escaladores que van por la mitad de la misma.



Tras almorzar al final del tramo amarillo y viendo que los enormes caos de bloques al aire resbalan mil, decidimos volver a las furgos. Por desgracia, Vicky y Oswaldo han de regresar hacia Porto Torres a coger el ferry de camino a casa. El resto del equipo bajamos a dormir a Urzulei, para ir viendo cómo está el asunto del congreso y las instalaciones. Previamente damos un paseo por los caminos tortuosos del Supramonte, para tratar de localizar la boca de la grotta Donini. No tenemos éxito en nuestra búsqueda, pero damos con la entrada de otra grotta, la cual visitaremos mañana. Una vez en el pueblo, decidimos que nos hemos ganado una buena "picha gorda" para cenar, a ritmo de calimocho.

24/04/19 – Menuda Che-manita llevamos...

En el día de hoy la pretensión es ir a la Grotta S'Edera. Esta cueva se encuentra en medio de un prado que en el 2014 fue arrasado por el río. Se puede ver aún a día de hoy la fuerza del fiume, ya que hay piedras de todos los tamaños esparcidas sobre la pradera. Entramos por una rajita entre las rocas, subidos a un tranco encajado. Seguimos por estrecheces y pozos hasta llegar al de la marmita. En esta ocasión y gracias a Dios, está seca. De otra manera estaríamos buceando. Cogemos el cauce del río y vamos estirándonos con posiciones imposibles en cada una de las azules turquesa y frías marmitas que nos van apareciendo. Algunas las pasamos totalmente en horizontal. Seguimos por los meandros el cable de teléfono hasta llegar a una gran colada negra, donde decidimos comer y darnos la vuelta porque se nos hace tarde para avisar. Retornamos todo lo andado y nos vamos encontrando con espeleólogos franceses que vienen de agua hasta el sobaco, han llegado al río y no han podido continuar. También nos encontramos con unos italianos y húngaros, entre los que se encuentra Vitorio. Salimos y vamos a cenar, con la esperanza de seguir teniendo el maravilloso sitio de las furgos en nuestro Spanish camping. Por suertísima lo tenemos y procedemos a cenar. Una vez más, cansados y con los estómagos llenos vamos a descansar, mañana es día de presentación en sociedad del Trifón.



25/04/19 – El trifooooone, el trifooooonee

Caluroso jueves en Urzulei y nos acercamos a la escuela para conseguir nuestras pulseras de inscritos y ver cómo se gestiona el cotarro. Mañana de socialización con Víctor Ferrer y amigos, visionado de películas en 3D, alguna que otra charla, preguntar coordenadas de bocas, tracks, caminos, ver las distintas salas de exposiciones, coger ideas para el 50 aniversario... Se nos hace la hora de comer y duchamos. La presentación está cerca y vamos a entregar al técnico el USB con los datos. A las 17:30h en punto y en la sala 3, la Luigi Donini, comienza la fiesta del Trifón. Empezamos flojitos de público pero a medida que avanzamos en la exposición la sala se va llenando de gente.



Tras el gran éxito nos acercamos de nuevo a secretaría para apuntarnos a las cuevas de los siguientes días: Mandara S'uru Mana para el viernes y Donini para el sábado. Bajamos al Speleo-bar a socializar y tomar un poco de cerveza local y distintos manjares que los clubes ofrecen. ¡Esto parece San Pedro! Pasamos un agradable rato en compañía del gran Salvatore Manca, nuestro Bobo. Al cual ya hemos inscrito para el encuentro del 2020 en Burgos. Si algo tiene este hombre es buen humor y encanto. A una hora prudente nos recogemos, mañana hay cueva y se madruga.



26/04/19 – Chemuky, no con-FIAT en RENAULT

Despertamos bajo una intensa lluvia que nos mina un poco la moral. Menos mal que Chemuky nos anima a continuar, ¡la grotta Mandara S'uru Mana nos espera! Y recordad: Si vais a aproximar... ¡NO sin vuestra bolsa! Tras una hora de aproximación en coche por caminos tortuosos, llegamos al punto en que la Chemoneta non posso continuare per la strada. A continuación, caminamos a pie otra horita siguiendo los hitos, bajo continua lluvia más o menos fuerte según momentos. Por fin, vemos la boca de la cueva entre matojos, entramos y procedemos a almorzar. Bajamos el primer pozo y pasamos los diversos desviadores y pasamos hasta llegar al fondo. Impecable instalación por parte de los sardos. Aquí comenzamos a caminar por el precioso meandro hasta llegar al río.



Disfrutamos del camino y las formaciones y hacemos varias fotos de camino a la salida. Una vez ya en el último rápel vemos una pareja de murciélagos agazapados uno contra otro... preciosos. Salimos y un radiante sol nos está esperando. Con las mismas y mucha más alegría que en la aproximación de entrada, procedemos a deshacer el camino por el milenario y mágico bosque de frondosas quercíneas hasta las furgonetas. Regresamos a nuestro campamento y tenemos un ligero contratiempo con el cuco de una aceituna. Es cuando los "brico-machotes" proceden a tratar de solucionar el tema. Chemuky se lamenta de que a first lady no le va a hacer ninguna gracia el contratiempo. Tras este más que divertidísimo momento de risas, y más que merecido Premio muñeco, damos paso a la noche. Sin darnos cuenta se nos ha hecho tarde como para subir al speleo-bar, ya que mañana haremos la esperadísima (sobre todo por Afri, que lleva días dando guerra) Donini y para variar hemos de "mendrugar".



27/04/19 – ¡Por fin Donini!

¡Interesante sábado el que nos espera!
 Por fin cargamos todos los neoprenos en la furgoneta dirección Donini. De nuevo horita de caminos inhóspitos por el imponente Supramonte hasta el aparcamiento. Para nuestra sorpresa no nos dejan continuar en coche porque hay una romería y es imposible llegar al aparcamiento. No obstante, no está todo perdido ya que se ha habilitado una serie de vehículos que nos transportan hasta allí. Comenzamos a andar por lo que creemos es la senda correcta hasta que nos encontramos con Vitorio y le preguntamos. Para nuestra sorpresa el último mega rápel, no está instalado (y nuestras cuerdas están en el coche, a una hora andando de donde estábamos). Nos habla un poco de cómo llegar a Donini, ya que no es sencillo que digamos, y nos explica de qué va la romería que tanta gente ha congregado. Deshacemos el camino y lobo baja a por las cuerdas en uno de estos coches que traen y llevan a las personas. Una vez con todo el ajuar, seguimos los hitos por el río y encontramos la chapa con el número del catastro que nos interesa.



Nos enfundamos el neopreno y ensacamos en material estanco la ropa que queremos permanezca seca y descendemos por el primero de los pozos. Qué decir de esta cueva... que es preciosa en todos y cada uno de sus huecos. Descenso de cuerdas, nadando por el río, maravillosas zonas de conglomerados a lo bestia, coladas... Una cierta similitud con Fuentemolinos, pero con un río muy a lo bestia. Llegamos ante el imponente último rápel, y tras coger la nada cómoda cuerda de la cabecera se sale a la gran cascada de 50m. Maravillosa vista de los pliegues del Supramonte y la gran garganta del Su Gorropu a lo lejos. Una vez todos abajo, continuamos por los hitos, y ascendemos a un pico que te deja sin palabras. Panorámica de las que uno se siente orgulloso de conocer. En unos 20 minutillos llegamos al aparcamiento y esperamos a que Chemuky y lobo traigan las furgos. Sobre las 19h procedemos a comer, una riquísima pasta con champiñones, jamón, queso y tomate. De repente nos vemos sitiados por una gran piara de cerdos salvajes, de todas las edades: pequeños, grandes, más grandes... Es el momento de marchar e ir volviendo a Porto Torres, la dura realidad y la rutina amenazan a la vuelta de la esquina. Previo pasapor Sassari para dejar a Roberto y Maríaajo, llegamos a las puertas del puerto. Tristes y compungidos cenamos de mala gana y nos acostamos. Mañana el despertador va a sonar especialmente pronto.



28/04/19 – Arrivederchi Cerdeña

A las 7h estamos despiertos y desayunando. Embarcamos extrañamente puntuales a las 8:15h. Vamos a cubierta para ver cómo se aleja la isla y el mar va cobrando vida por todo el alrededor del barco. Algunos van al camarote a dormir, otros pasamos la mañana entre cubierta e investigar por el barco. Pasamos un momento de mucho movimiento marítimo en la proa, donde más de la mitad de la gente se marea. Decidimos pasar a la parte trasera, donde el movimiento y las olas tienen menor repercusión. Con esta tónica seguimos viendo pasar las horas: comer, siesta, charla con Víctor Ferrer, jugada de cartas... y por fin llegamos a España. Vemos las maniobras de anclaje y salimos hacia las furgos. Paramos a echar gasolina, cenar y dormir, mañana será otro día para regresar a Burgos con más calma y menos cansancio.





Participantes: **Rafa, Pablo, Alejandro, Christopher, Diego y Beatriz.**



Alejandro Rafa Diego Beatriz Pablo Christopher

Una actividad muy importante para el GEN y que se ha realizado prácticamente todos los años desde que se formó el grupo, es el cursillo de iniciación.

Como viene siendo habitual en los últimos años, la duración del cursillo fue de tres fines de semana.

1º FIN DE SEMANA (VILLVERDE PEÑAHORADA)

-Viernes 29 de marzo (en el chamizo): presentación del cursillo, préstamo de material y charla sobre progresión vertical.

-Sábado 30 de marzo (en Villaverde Peñahorada): prácticas en pared, progresión, descenso, cambio de aparatos. Mañana y tarde.

-Domingo 31 de marzo (en

Villaverde Peñahorada): prácticas avanzadas en pared, mejora de la técnica. Mañana y tarde.



2º FIN DE SEMANA (CANTABRIA)

- Viernes 5 de abril (en el chamizo):** charla sobre Prevención de Riesgos y primeros auxilios.
- Sábado 6 de abril:** visita a Calaca-Crucero, travesía situada en San Pedro de Soba (Cantabria).
- Domingo 7 de abril:** visita a Cueva Fresca (Alto Asón).

Como siempre que vamos a Asón, nos quedamos a dormir en el albergue de Margari en Coventosa, que, para muchos del grupo, ya es como su segunda casa.



3º FIN DE SEMANA (CUEVAS PROVINCIA DE BURGOS)

- viernes 12 de abril (en el local): charla sobre funcionamiento interno del grupo y organización de salidas.
- sábado 13 de abril: visita a Covanegra (Cubillos del Rojo)
- Domingo 14 de abril: entrada a Piscarciano (Hoz de Arreba).



Este fin de semana se instalaron en la campa de Hoz de Arreba las tiendas del grupo y nos quedamos a dormir allí. (Bueno.... ya sabéis, quién dice dormir....dice cenar y caldear con algún elixir reconstituyente las frías noches de Hoz.

ESTOS SON LOS INTRÉPIDOS CURSILLISTAS DE ESTE AÑO.....

- RAFAEL CUEVAS GÓMEZ:** se puso en contacto con el grupo ya que hace mucha montaña (es miembro de Montañeros de Burgos y le apetecía probar también con la espeleo).
- PABLO ARRIBAS SUBIÑAS:** es el novio de nuestra querida Jimena, hija de Ortega y Keka y había oído tanto hablar del grupo, que no pudo resistir la tentación de pertenecer al GEN.
- ALEJANDRO APARICIO ZAMORANO:** es amigo de Jimena y de Pablo y se animó a ver qué era eso de las cuevas a lo Jimena arrastraba a Pablo (luego se dio cuenta que lo de arrastrarse era en el sentido más literal posible de la palabra, pero ya fue demasiado tarde).
- CRISTOPHER EVANGELISTA VALDIVIELSO:** es amigo de Jimena, que a su vez es novia de Pablo y también es amigo de Alejandro y resulta que Alejandro también es amigo de Jimena (uy que lioooo). Bueno, pues que como son todos amigos y se quieren mucho, se animó también a esto de los oscuro.
- DIEGO DE DIOS GONZÁLEZ:** amigo de Farolo, tenía curiosidad por ver en que sitios se metía últimamente su amigo.
- BEATRIZ SANTAMARÍA HERNANDO:** amiga también de Farolo, Lobo, Afri, se dio cuenta que si no puedes con ellos, lo mejor es unirse a sus locuras y ni corta ni perezosa se apuntó al cursillo.

Ahora todos ellos son miembros activos del GEN ya que superaron por todo lo alto todos los requisitos, tanto los diurnos como los nocturnos..... y colorín, colorado, este cursillo se ha acabado.

Fecha: **22/06/2019 al 30/06/2019**

Localidad: **Suiza**

Nombre Actividad: **VIAJE A LOS ALPES**

Actividades: **Montaña**

Participantes: **Angel Olivares , Jose Andrade , Yolanda Robledo y Roberto Delgado.**

RESUMEN ACTIVIDAD:

Día 22 de Junio despegamos de Madrid con destino Ginebra, pasando nuestra primera Noche en Zinal , para ascender al día siguiente hasta el Refugio cabaña de Tracuit y hacer cumbre Bishorn (4.153 m) Conseguimos el objetivo al completo y hacer vuelta hasta Zinal, el descenso se hizo largo y duro ya que nos llevó más horas de las previstas. Montamos en el coche y viajamos hasta Saas Fee, aquí ya montamos campamento para el resto del viaje.

Saas Fee, es un pueblito conocido como “ la perla de los Alpes “ Die Perle der Alpen . se encuentra a 1798 m de altitud, y es muy frecuentada por esquiadores tanto en invierno como las zonas altas en verano,

Es totalmente peatonal, hay un gran parking a su entrada y los desplazamientos por la localidad son a pie, utilizando pequeños vehículos eléctricos para transportar las mercancías.

El día siguiente lo tomamos de descanso, aprovechando a visitar las pistas y la zona en los teleféricos ya que al hospedarte en esta localidad la oficina de turismo te facilita forfait gratuitos.

Aquí nuestro objetivo sería subir a Allahinhorn (4027 m), ayudados del teleférico y un tren cremallera que circula por el interior de la montaña, la ascensión fue relativamente fácil y disfrutamos mucho ya que el tiempo a compañía , e incluso demasiado calor , en cumbre apenas necesitamos abrigarnos.

El buen tiempo nos acompañó durante todo el viaje ya que fue una semana de ola de calor en toda Europa , en las zonas bajas incluso hubo temperaturas muy poco habituales en este lugar hasta 30 grados, el deshielo durante nuestra estancia fue impresionante. También realizamos un poco de turismo nos desplazamos hasta Grindelwald Atravesamos un



túnel de 23 km en tren , transportando nuestro vehículo para visitar el famoso Jungfrauoch se sube hasta los 3400m en tren místico de cremallera la estación ferroviaria mas alta de Europa y observar un espectacular glaciar (Aletsch) muy guapo , pero caro de cojones . el billete de tren es aconsejable reservar días antes.

Bueno por último , objetivo Breithorn 4.164 m ubicado en la cadena montañosa del monte Rosa frontera entre Suiza e Italia. Con unas excelentes vistas del famoso Cervino y Visita obligada del bonito pueblo de Zermatt.

Fecha: **Mediados de Julio**

Localidad: **Eslovenia**

Nombre Actividad: **VERANO EN ESLOVENIA**

Actividades: **Visita**

Participantes: **Carla.**

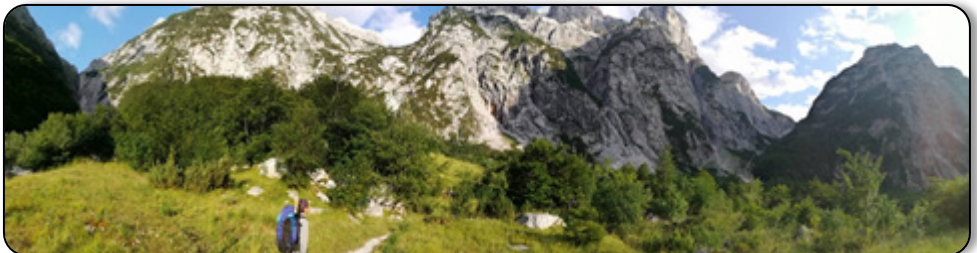
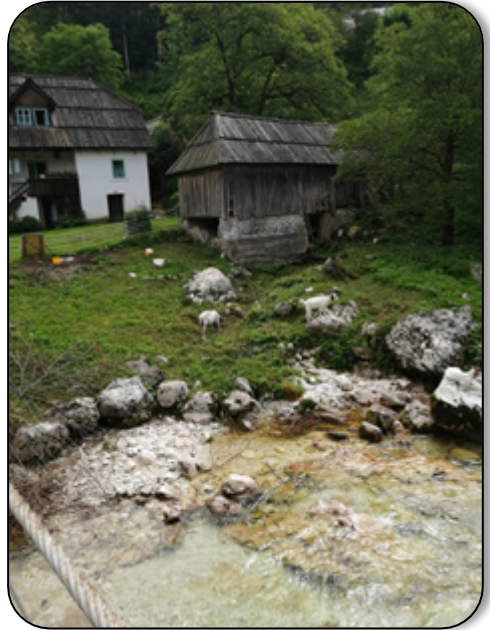
RESUMEN ACTIVIDAD:

A mediados de Julio llegué a Eslovenia con muchas ganas de reencontrarme con sus gentes y sus montañas. Tenía pendiente visitar el país y perderme allí en temporada estival, nadar en sus lagos, perderme en sus bosques, subir a los Alpes... Eslovenia es un país muy pequeño y más de la mitad es bosque, sus gentes tienen un gran respeto y conciencia por conservar la naturaleza, su cultura y sus tradiciones, por lo que mi objetivo esta vez era viajar e integrarme en sus 8 regiones y aprender más de su sabiduría todavía intacta.

Los viajes en solitario nunca salen como los tienes planeados y finalmente solo estuve en 2 regiones Gorenjska y Gorizia, que ya había conocido en mis tres últimos viajes al país, que hacen frontera con Austria e Italia. A veces menos es más y en este viaje lo pude comprobar de nuevo, ya que un sin fin de picos, cuevas, gargantas, ríos...se quedaron pendientes para el próximo viaje...Eslovenia me gusta cada vez más.

Mi campamento base, como en otras ocasiones fue Bled. El primer día mi colega Przemek me tenía preparada una sorpresa y casi sin dormir por el viaje, me llevó con los hermanos de Altitude Activities a hacer un barranco precioso y en el que me estrené en los saltos de altura. En Bled y gracias al asesoramiento de los experimentados hermanos, planifiqué las salidas en solitario en los Alpes Julianos (Valle de los 7 lagos, Triglav y Pokljuka) y me dieron los mejores consejos.

En con compañía de Mare, amigo espeleólogo que vive en Zasip, primo hermano de las cabras montesas, nos fuimos a las montañas que rodean Bled: Jelovica, Hom y Bohinj y con el que me fui a buscar mi mochila saltarina al Valle de Trenta seguimos al majestuoso río Soča. Nos hubiera gustado seguir viajando hasta Tolmin, donde había un festival de Heavy Metal que nos estaba esperando, pero no encontramos la mochila, se nos acabó el dinero y nos dedicamos a la espeleo.





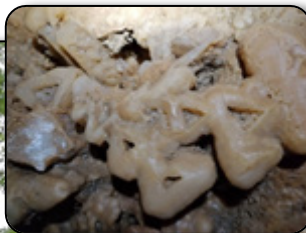
Después de dejar la montaña nos fuimos al vicio a una cueva turística en Jelovica, que tiene una parte que está en exploración y que Mare insistió en visitar.

La cueva todavía no está topografiada y quedaban pendiente algunos ramales para ratonear. En esta parte hay cristales y fósiles y dedicamos parte del tiempo a observar y fotografiar.

Al tiempo del retorno y después de una pequeña trepada que daba a un resalte, oímos corriente de agua. Mare había estado allí en una ocasión y un compañero del grupo de Bleb había bajado destreando y aseguraba que no continuaba. No teníamos equipo de instalación y quedamos en que antes de marcharme iríamos a despejar la incógnita del agua, ya que el resalte era de unos 2.50 y no nos apetecía jugarnos la vida a pesar de la emoción.

Después de salir de la cueva, a la que llegamos a pie desde Bled porque ninguno de los dos conducimos, Mare me propuso subir por un antiguo camino, ir a un mirador y ver la espesura del bosque de Jelovica y quizás

encontrar las primeras setas de la temporada.



El camino resultó más divertido de lo que esperaba, ya que el mismo había desaparecido, los cables de las antiguas vías ferratas estaban colgando, había mucho desnivel y el suelo era muy resbaladizo... Con ayuda de Mare en algunos tramos complicados conseguí subir y después del chute de adrenalina y una vez arriba agradecí este

momento de riesgo que solo Mare puede ofrecerme, gran seguidor de los caminos de animales salvajes de cuatro patas. Decir que nuevamente las cabras montesas son un peligro en estas montañas y tuvimos que estar un rato parados en este ascenso esperando a que las cabras pasaran y afortunadamente tomaron otra dirección.

Mare tenía más sorpresas preparadas me informó de que pertenecía a otro club de espeleología cercano a Bled Društvo za raziskovanje jam Kranj, un grupo fundado en 1954 y que hoy en día permanece todavía activo y muy centrado en la exploración.

No pude dejar escapar la oportunidad de conocerlos y un día nos escapamos a su club, en el que todos los miércoles se juntan para organizar los planes del fin de semana. Pude comprobar que en este club de Kranj (hay 3 clubs más en esta pequeña ciudad cercana a Liubliana) las personas que lo forman son de



todas las generaciones posibles, desde las personas fundadoras que pasan de los ochenta, hasta las nuevas promesas que no superan los 20, todas unidas y apasionadas por la exploración.



Parece que les caí bien

y el 3 de agosto me invitaron a explorar con ellos en Jelovica. Hay que comentar que Jelovica es un altiplano calizo y boscoso e impresionante, inundado de dolinas y torcas. Bajo mi punto de vista, es una de las zonas más bonitas y más salvajes de lo que conozco de Eslovenia, de gran extensión en la que es muy fácil perderse y desorientarse. El punto más alto de Jelovica es apenas 1300m, no es parque natural ni forma parte de los Alpes y como no hay normativas, puedes acampar, hacer fuego, sentirte libre en la montaña y explorar.



Nos juntamos Žiga, Šimen, Robi, Erik, Tomaž, Mare y yo para explorar la S1. Tomaž y Erik se fueron a prospectar y a revisar otra cueva que tenían pendiente, mientras el resto nos prepararnos para bajar unos 60 metros en varios pozos alternos. Una vez en tierra firme, nos quitamos los equipos y me enseñaron con detalle la cavidad.

Cuando estuvimos todos juntos, nos dirigimos a la parte más baja, -115m, descendimos poco a poco y sin dificultad y después de arrastrarnos por una gatera con bastante inclinación y piedras, llegamos a la galería final, donde se perdía un pequeño pero constante flujo de agua en un paso impenetrable.

Ahí estuvimos los 6 forzando el paso. Al principio, incrédula, pensé que sería imposible de abrir, pero la tecnología utilizado por los eslovenos me dejó más que sorprendida por el tamaño, potencia y sobre todo la ausencia de humo. Además, el maestropica piedras con su martillo hizo añicos un gran bloque que nos resultaba imposible de sacar y con cuatro golpes afortunados el bloque quedó en dos.

Una vez abierto el paso, me hice la longuis, no me apetecía mojarme, las cuevas en Eslovenia son mucho más frías de lo que estoy acostumbrada y bajé en mallas de verano y sudadera...y me ofrecí voluntaria para salir la primera.

Una vez todos fuera, y como es tradición en este club, hicimos un fuego para preparar café y sin mucha prisa nos fuimos a los coches.



Después de tenerlo todo listo, tomamos una pinta en un refugio cercano y nos despedimos con intención de vernos pronto, ya que amenacé con volver con mis compis burgaleses y asturianos a explorar.



Nuevamente somos personas gratas en Eslovenia y ahora con dos clubs de espeleología distintos, que han asegurado que pueden organizar y hacerse cargo de la logística para facilitar que podamos explorar con ellos en cualquier momento.

Agradecer a Premek por ocupar su casa como campo base y por ofrecerme toda su ayuda, a Mare por hacer de guía, anfitrión y hace posible todas las locuras, a los hermanos Altitude Activities por regalarnos el barranco, a todas las personas del grupo espeleológico de Kranj, por

abrirnos las puertas de su club y a las personas que trabajan en Tavci Vegan Café por hacerme sentir como en casa, en especial a las Tina Lapajne por ser tan especial.

Las fotos son de Mare y de Tomaž.

Fecha: **Agosto 2019**

Localidad: **Perú**

Nombre Actividad: **Picos Varios**

Actividades: **Montaña**

Participantes: **Angel Olivares, Carlos del Val, Danone, Luisa, Yolanda, José Manuel y Sara.**

RESUMEN ACTIVIDAD: **EXPEDICIÓN AL PERU.**



Agosto de 2019, tras meses de pensamientos y después preparativos y también algo de entrenamiento, salimos un buen grupo de amigos hacia Perú, a Ángel Olivares, Carlos del Val y yo "Danone" nos acompañan Luisa y Yolanda, nuestras buenas amigas montañeras con las que ya hemos hecho varias. A nuestro grupo se unen José Manuel y su hija Sara a través de Aragón Aventura y con nuestro beneplácito (resultó bien).

Nuestro destino es uno de los más afamados trekking del mundo el Huayhuash, y como colofón subiríamos al pico Diablo Mudo de 5350m, lo cual nos serviría a Carlos y a mí para intentar con ciertas garantías de éxito nuestro objetivo final, la ascensión del nevado Chopicalqui con sus 6347m, vecino de los Huascaranes y que algunos le denominan Huascarán Este.

Salimos de Madrid en vuelo directo a Lima y de seguido, autobús Lima - Huaraz (una especie de Chamonix andino, pero eso, en Perú...), un "ligero" cambio de planes hizo que al tercer día en lugar de subir a la laguna wilcacocha (3800m), que iba a ser una primera toma de contacto con la altura, subiésemos a la laguna 69, desde luego mucho más bonita y espectacular, pero situada a 4600m lo cual provocó en todos nosotros unos malecitos de altura de manera que al que menos, le dolió la cabeza todo el día, en fin... demasiado alto para un primer contacto, bajamos a Huaraz y al día siguiente comenzamos el Huayhuash.

No voy a explayarme demasiado con cada jornada, sólo comentar que todos y cada uno de los días de este trekking merecen la pena y mucho, las vistas son alucinantes, vamos rodeando toda la cordillera del Huayhuash y viendosus afamadas montañas y lagunas, montañas como el Yerupajá, la segunda del Perú que supera los 6600m y hoy en día nadie es capaz de subir a su punto más alto debido al estado de sus nieves perpetuas,

el Jirishanca, el pico Camicero y como no, el famoso Siulá Grande, famoso por la película "Tocando el vacío", entre montañas, glaciares y lagunas, el espectáculo está asegurado.

Todo el trekking transcurre a una altura considerable, entre los 4000 y los 5000m, con lo cual es muy apropiado para una buena aclimatación, la cual usamos el penúltimo día (día 11 de trekking) para subir al Diablo Mudo, algunos lo sufrieron mucho, se les hizo muy duro, pero creo que ninguno diremos que no mereció la pena, bonito, buenas vistas y unas buenas rampas de penitentes que al principio hicieron dudar a más de uno.

Para finalizar el trekking nuestros acompañantes, el cocinero, el guía y los muleros nos deleitaron con una estupenda Pachamanca, esto es, una comida que se prepara en un horno cavado en el suelo, en el cual se meten los elementos a asar, se tapan con piedras que previamente han calentado en una hoguera durante horas, se cubre y al cabo de unos 45 minutos de allí salió un estupendo cordero asado, un pollo, un costillar de cerdo patatas asadas, boniatos e incluso la docena de truchas que pescamos allí mismo, en las cabeceras del río Marañón, cabeceras del Amazonas, pues.

La verdad es que de cada viajecito de estos se puede escribir un libro, según lo estoy escribiendo empiezan a venirme recuerdos a la cabeza..... pero creo que el mejor recuerdo, como siempre son los ratos que pasamos juntos todos los miembros del grupo, no importa el lugar si se está a gusto, pero hombre, también ayuda, también.

Tras acabar el trekking, Luisa, Yoli y Angel se volvieron para España, pero Carlitos y yo, y nuestros nuevos amigos José Manuel y Sara, volvimos a Huaraz a descansar para intentar el Chopicalqui, José Manuel y Sara deciden ir al día siguiente para disponer de un día de margen por si el mal tiempo y Carlos y yo preferimos quedarnos un día de descanso en Huaraz, intentar la montaña descansados y sin margen para un segundo intento, al final a todos nos salió bien la jugada, ellos subieron un día antes y nos cruzamos en el Campo de altura a 5500m.

La ascensión..... nos levantamos a las doce de la noche, a la una, tras un breve desayuno, nos preparamos y nos ponemos todas las "armas", forrados, ropas de abrigo, goretex, las botas, arnés, cabos, dos piolets y al ataque, progresamos a un buen ritmo, de manera que pensábamos que íbamos a llegar de noche a la cumbre, no había dolores de cabeza ni nada, perfecto,

menos mal que había que salvar algunas grietas y fuertes rampas de nieve dura de más de 60 grados en ocasiones creo que pudieron alcanzar los 70 puntualmente y finalmente llegamos a manenciendo a la cumbre, a los 6347m, salvo unas muy poquitas cimas, todo estaba por debajo nuestro, hacía frío y viento, así que no estuvimos demasiado tiempo en la cumbre, 15 o 20 minutos fueron suficientes, para bajar todas aquellas rampas hubo que montar varios rápeles de 60m ya que era la forma más rápida y segura de bajar todo aquello, llegamos al campo de altura 5500, donde descansamos y comimos un tentempié y seguimos hasta el campo

Morrena a 5000m, donde ya comimos bien y nos cambiamos de botas y ropa, como estábamos bien, decidimos bajar al campo base a unos 4200m y cerca ya del punto de recogida, al día siguiente, tras desayunar, un pequeño paseo de menos de una hora y a esperar a las furgonetas que nos llevaron a Huaraz y de allí todo seguido, Lima, Madrid y Burgos, paliza de viaje. Pero ya sabéis, sarna con gusto, no pica.



Fecha: 25/01/2019

ASAMBLEA ORDINARIA GRUPO ESPELEOLÓGICO NIPHARGUS

Participantes: **María José González Arechavala, Lorenzo Sáez Castrillo, Roberto Alonso, Cristina Pineda Pineda, José Luís Velasco Santamaría, África Márquez Cardero, Carla Gutiérrez Meré, José María Alonso Velasco, Mariano Martínez Tejeda, Carlos Iván Iglesias Peña, Fernando Pastor Andrade, Irene Portugal Esteban, Orlando Martín García, Rodrigo Barrio Gil, Bruno González Berzosa, Elena Marcos San Martín, Susana Ruiz Ruiz.**

En primer lugar, se procede con la lectura del acta de la Asamblea anterior celebrada el 23 de febrero de 2018, la cual es aprobada por unanimidad.

Elena continúa con el estado de cuentas e informa a todos los asistentes que el grupo ha cobrado en concepto de cuotas de socios 4.444 euros que corresponden a 101 cuotas de 44 euros cada cuota. Hace hincapié como algo relevante, que ha subido mucho en los últimos años los gastos de los bancos ya que cobran por cualquier gestión.

Lorenzo propone como medida para incrementar los ingresos del grupo, el subir la cuota de los socios, ya que no se ha subido desde hace muchísimos años y es muy baja. Después de debatir largo y tendido sobre la cantidad que se debiera subir, se acuerda incrementar la cuota en 6 euros, y que pase de 44 euros a 50 euros. Se procede a su votación y se aprueba por todos los votos a favor menos uno en blanco. También se vota cuando tiene que ser efectiva la subida y también se aprueba por todos los votos a favor menos uno en blanco, que la subida sea inmediata y se aplique ya en las cuotas del año 2019 ya que todavía no se han cobrado.

Se volvió a recordar que, en anteriores asambleas, se acordó restringir el envío de flores en los funerales de familiares de los socios, ya que en los últimos años había supuesto un gasto muy elevado.

Bruno continúa informando de las actividades que se han desarrollado a lo largo del año (cena del grupo, boletín, día en GEN, memoria de actividades, fin de semana en Soria, etc...)

Bruno continúa la asamblea comunicado a todos los asistentes, que el grupo ha sido informado que hay una zona por Cantabria que está libre y que si nos interesa cogerla para realizar trabajos de exploración.



Fecha: 22/03/2019

ASAMBLEA EXTRAORDINARIA GRUPO ESPELEOLÓGICO NIPHARGUS

Participantes: **Rodrigo Barrio Gil, Irene Portugal Esteban, Lorenzo Sáez Castrillo, José María Alonso Velasco, África Máquez Cardero, Cristina Pineda Pineda, Silvia Astorga Garijo, Mariano Martínez Tejada, Mario Alonso Blanco, Carlos Iván Iglesias Peña, Orlando Martín García, Fernando Pastor Andrade, José Luís Velasco Santamaría, Bruno González Berzosa, Elena Marcos San Martín, Susana Ruiz Ruiz.**

Mariano Martínez Tejada trae el voto delegado de María José González Arechavala.

El único punto del día de la asamblea extraordinaria es la elección de nuevo presidente.

Bruno González Berzosa ratifica su dimisión como presidente del Grupo espeleológico Niphargus ante todos los asistentes y se procede a presentar la única candidatura recibida que es la candidatura presentada por José María Alonso Velasco.

Acto seguido se procede a la votación, siendo elegido nuevo presidente del Grupo Espeleológico Niphargus por unanimidad de todos los presentes, José María Alonso Velasco, manteniéndose igual el resto de los cargos de la Junta Directiva.

Sin más asuntos que tratar, más que agradecer a Bruno por el esfuerzo y trabajo que ha dedicado al grupo y agradecer a Chema por el esfuerzo y trabajo que sabemos que va a dedicar, se da por terminada la Asamblea a las 22.00 horas y se levanta la sesión



**Gracias
Bruno por
tu
dedicación**

iii Pero dónde te has metido!!!!

Fecha: 02/06/2019

Lugar: Valladolid.

ASAMBLEA GENERAL ORDINARIA FEDERACION CYL ESPELEOLOGIA

Se celebró una vez más la Asamblea anual de la Federación Castellano-Leonesa de Espeleología, de la que os hacemos un pequeño resumen:

-En primer lugar, se leyó el Acta de la anterior, y se aprobó la misma.

-Actividades y gestiones federativas realizadas de la Junta Directiva:

- La FCYLE sigue junto con el resto de Federaciones autonómicas de Espeleología, tratando de conseguir el reconocimiento legal de la Confederación de Espeleología y Cañones (CEC) ante el Estado, pero se retrasa por la situación política de interinidad.
- La Junta de C.y León está tramitando una nueva regulación de las titulaciones deportivas
- Se han hecho reuniones con la Dirección del Parque de P. de Europa, para que tengan en cuenta a nuestro colectivo en regulaciones, permisos...
- Se sigue en contacto con los responsables del Parque de Río Lobos, para conocer los resultados de un estudio sobre el aire enrarecido detectado en varias de sus cavidades
- Se nos informa de la creación del Centro de Documentación y Biblioteca Espeleológica en Mondoñedo (Lugo)
- Se nos informó de varias actividades que organizaron los Clubes durante 2018, y hasta la celebración de la Asamblea
- .Se ha renovado la póliza de Seguro con Aon, se comentan algunos detalles, y se nos aconseja que en caso de viajes al Extranjero se tramite también la Tarjeta sanitaria
- Se nos informó igualmente de las Actividades de la Escuela:
 - *Los Cursos realizados fueron los habituales, y uno nuevo de Topografía Digital, que resultó de gran aceptación
- Actividades futuras de Federación y Clubes en 2019 y 2020
- Se nos anima a participar en el próximo Congreso Español de Espeleología, que se celebrará en Aragón el Puente de Diciembre
- Informamos sobre la celebración del 50º Aniversario del GEN, las actividades previstas, y se anima a participar especialmente en el Encuentro a realizar en Soncillo en Septiembre de 2020
- Se nos informa por último de la Celebración de un Congreso Europeo a realizar en Burgos en Julio de 2020, organizado por la FCYLE, y en la que colaborará entre otros, el GEN



-Informe Económico de la Federación.

- Se presentaron las cuentas del año 2018, y fueron aprobadas; Asimismo, se nos informó del Proyecto económico de ingresos y gastos para 2019

-Ruegos y preguntas:

- Por último, se plantearon algunos ruegos y preguntas por los asistentes, destacando una llamada de atención del G.E. Matallana (León) sobre la posibilidad de un accidente en simas profundas de Picos, y si se está preparado ante esta compleja situación.

Fecha: **12/01/2019**

Localidad: **Burgos**

Nombre Actividad: **Cena Grupo**

Actividades: **Social**

Participantes: **Unos 40 comensales.**

RESUMEN ACTIVIDAD:

Este año la cena se celebró en el bar/restaurante del Castillo de Burgos (La Ciudadela). Fuimos unas 40 personas, pasamos un buen rato. Muchas risas, bailetey y volver a ver a gente de casi a ño en a ño...



Fecha: **11/04/2019**

Localidad: **Colegio Santa María la Nueva y San José**

Artesano. Burgos

Nombre Actividad: **Divulgación de la Espeleología**

Actividades: **Social**

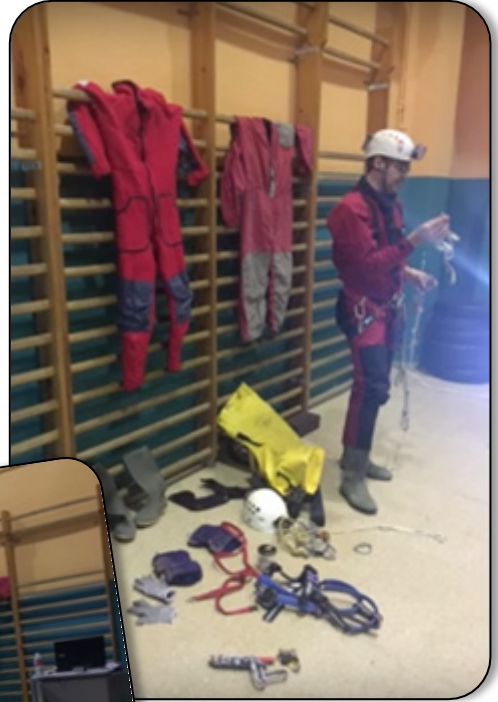
Participantes: **Natalia, Chema, Crispy, unos 90 niños y 3 profesores.**

RESUMEN ACTIVIDAD:

Este año hemos hecho divulgación de espeleología como viene siendo costumbre en el colegio de nuestras hijas. Ya nos van a poner en plantilla.

Intentaremos conseguir algún día que el colegio haga un pequeño rocódromo y unos anclajes, para poder colgar algún peque y meterle el gusanillo.

Pero de momento nos toca esperar...



Fecha: **07/09/2019 al 08/09/2019**

Localidad: **Campa. Hoz de Arreba (Burgos)**

Nombre Actividad: **PISCARCIANO CON PATATAS Y CARNE PARA EL DÍA DE LAS FAMILIAS**

Actividades: **Social**

Participantes: **Unos 35 comensales.**

RESUMEN ACTIVIDAD:

Llegó el anual fin de semana del GEN. Un par de días en los que mayores y pequeños, viejas glorias y recién llegados juntamos experiencias y compartimos vivencias subterráneas al son de las risas, charlas y buena comida. El pistoletazo de salida se da con la entrada a Piscarciano el sábado, para continuar con posterior comilona de patatas con carne el domingo, este año a espátula y fogones de Roberto (Briviesca).



Sábado mañana y nos reunimos en la campa de Hoz junto con Farolo (que se irá de ruta ciclista por los alrededores): Bruno, Rodro, Mariajo, Roberto, Guillermo, Danone, José Manuel y Lorena. En esta ocasión decidimos ir hasta la sala de los macarrones. Como es habitual nos enfundamos en nuestros trajes espeleológicos y con ayuda de la maravillosa cinta americana acabamos el modelito. Se oyen nostálgicos recuerdos de entradas con bolsas de basura hasta la ingle que duraban la mitad del asfalto... y entre risas y más recuerdos vamos avanzando y llenándonos de barro hasta la rodilla, la ingle, los tobillos... Vamos pasando por cada una de las salas y escuchando los recuerdos de Jose Manuel, que estrena frontal eléctrico tras años de carburo. Llegamos al balcón del río y vemos el barquichuelo de toda la vida, el cual quieren sacar para devolver a su dueño. Obviamente no se lo permitimos, al llevar 30 años ahí, ya se ha convertido en icono del goust, algo inamovible y reseñable.

Continuamos caminando y pasando salas. Atravesamos la imponente sala de la Excavadora y llegamos al querido laminador Destrozarodillas, desde aquí ya todo es hermoso e incluso agradable de andar. Por fin llegamos al objetivo y nos quedamos estupefactos con la longitud de alguno de los macarrones.

Sesión de fotos para poder atestiguar la estancia y recogida con vistas al retorno. Una vez de vuelta y antes de la bifurcación para encaminarnos hacia el anillo, nos encontramos con el señor Poyo y Carla, que vienen de pescar y han entrado a disfrutar del maravilloso Piscarciano pero haciendo otra ruta. Les dejamos una cuerda para que puedan salir (porque no somos tan malos como parecemos), y el resto proseguimos hacia la salida. Una vez en el balcón del río, Jose Manual nos enseña una nueva vía para alcanzar la salida. En ella vemos una gran y blanca colada y varios gourst preciosos. A la salida nos espera Farolo y unos lugareños a los que Bruno acompaña a ver Vacas y Arenas y contarles algún chascarrillo de los suyos. El resto vamos a la campa a encontrarnos con Elena, Rolo y Su que nos esperan para montar la gran carpa que nos cobijará del frío nocturno.

Amanece domingo y mientras desayunamos van llegando los GENusianos varios. Momento para colaborar y pelar patatas, partir pimientos, chorizo, pan... mientras, en las lindes del río algunos se dedican a limpiar los kilos de barro piscarciano. De esta manera y entre conversaciones se van guisando las patatas y se va vaciando el cañero. Llega el momento de felicitar al chef y en una ordenada fila con cada uno portando su propio plato (este año hemos hecho bullying al plástico), nos van sirviendo. Un año más, un éxito culinario pero... ¿nos atreveremos el año que viene con la paella? Posteriormente y con el café, los cada vez más elaborados profiteroles, rellenos de nata y con cobertura de chocolate con leche y puro. Tarde de cartas, masajes, siesta... Todo lo que uno quiera. Cae el sol y ya se nota que la campa de Hoz es la de siempre, caída de temperaturas y espantada general. No sin antes ayudar a desmontar la carpa, el cañero, recoger mesas y demás guirigáis. Entre tantos apenas se tarda un suspiro en recoger. No nos olvidemos de la foto para inmortalizar el momento.

Un año más ha llegado y se ha pasado, dejando como siempre un grato recuerdo, contentos los estómagos y los corazones de los niphargusinos allí reunidos.





Fecha: **23/10/2019**

Localidad: **Aranda de Duero (Burgos)**

Nombre Actividad: **Visita a Bodega Martín Berdugo y Charla 50 Aniversario del GEN**

Actividades: **Social**

Participantes: **Rodro, Chema y Lorenzo.**

RESUMEN ACTIVIDAD:

La bodega de Martín Verdugo está dirigida por un colega espeleólogo, Antonio, que nos había invitado a realizar una visita guiada por él mismo. Ya allí, Chema le planteó la posibilidad de tener participación en algún evento de los programados para el



50 aniversario de nuestro grupo, a lo que accedió gustoso. De momento, nos regaló 10 lotes de vino para entregar a los participantes en las conferencias o proyecciones del mes de enero que se darán en la avenida de Cantabria.

A las 20,30 horas, estaba previsto dar una charla en el salón de actos de Caja de Burgos de Aranda, dentro del programa de las XLII Jornadas de Espeleología que el Grupo Espeleológico Ribereño lleva organizando durante 42 años.

Con el título "Niphargus: 50 años de espeleología en Burgos", nuestro compañero y co-fundador del grupo disertó durante 90 minutos apoyándose con imágenes de la web y la historia a través de la prensa.

La charla terminó con un video reportaje de fotografías. Luego, los organizadores del certamen invitaron a cenar cordero y otros manjares a los tres niphargusinos.



A POR LOS 50 AÑOS

¡¡¡Que mayores nos hacemos!!!! 50 AÑAZOS!!!, ¡Y qué miedo! Todo lo que hay que hacer...

A principio de año, empezamos a plantear el hacer grupos de trabajo, para ver que hacer en este año tan importante. Empezamos ¡cómo no! con el GRUPO DE WHATSAPP y a definir el logo... Hubo distintas ideas de Rolo, Chema y Sara y finalmente la imagen de Sara fue la escogida...

A partir de ese momento se han ido haciendo diferentes reuniones, inicialmente para dar ideas de las actividades a realizar y posteriormente cada persona que quería participar se responsabilizaba de la parte que le tocaba y hacía un grupo de trabajo para ir avanzando (Si se me olvida alguien, perdón):

- Exposiciones (Rodro, Lorenzo, Mariajo..)
- Proyecciones (Mariano)
- Camisetas (Rodro y Sara)
- Cena (Susana y Alonsoillo)
- Videos (Carlos del Val, Lobo, Chema)
- Página Web (Antico y Sara)
- Cartelería – Diseño Carteles, logo (Sara)
- Patrocinadores (Chema, Lorenzo, Ortega, Susana)
- Relaciones Institucionales (Chema, Lorenzo..)
- Cartas a socios (Taja)
- Organización General (Chema)



En resumen, todo el que podía ha echado una mano para que esto salga adelante. Se ha involucrado gente que estaba un poco desconectada del grupo, con lo que ha echo que todos nos conozcamos un poco más.

A lo largo del 2020 también se van a realizar muchas actividades de divulgación tanto con la Caja de Burgos, cómo en colaboración con el Museo de la Evolución Humana

Hasta hemos hecho Lotería (Lo nunca visto!!!). Y hemos vendido un montón!!!

Ahora sólo queda esperar que todas las actividades salgan lo mejor posible y que disfrutemos de este año que nos dé fuerzas para continuar otros 50 más.

GRACIAS a tod@s, por la colaboración por pequeña que haya sido... Y a disfrutar del 50 Aniversario....

¡¡¡QUE VIVA EL GEN!!!



GRUPO ESPELEOLÓGICO NIPHARGUS

ENCUENTRO ESPELEOLÓGICO

Del 10 al 13 de septiembre de 2020

Albergue de Soncillo
Soncillo - Valle de Valdebezana (Burgos)

Inscripciones y más información en www.niphargus.net

ENCUENTRO HISPANO-FRANCÉS DE ESPELEOLOGÍA

ESPELO CLUB BEMPPELLIER

GRUPO ESPELEOLÓGICO NIPHARGUS

COLABORA / PATROCINA

AYUNTAMIENTO DE BURGOS

AJO de Medio Ambiente

www.niphargus.net

GRUPO ESPELEOLÓGICO NIPHARGUS

COLABORAN / PATROCINAN

Programa 50 aniversario 1970-2020

AYUNTAMIENTO DE BURGOS

AJO de Medio Ambiente

www.niphargus.net

GRUPO ESPELEOLÓGICO NIPHARGUS

Nuestra historia:

Desde que se fundase en 1970 con el nombre de "Amado de Gavi" el Grupo Espeleológico Niphargus ha recorrido una importante trayectoria centrada en la exploración de los fenómenos kársticos de nuestro sub suelo.

Se empezó con pequeñas medias hace 50 años visitando cuevas cercanas. Con el correr del tiempo, las visitas se fueron extendiendo por el territorio burgalés, iniciándose luego una progresiva toma de contacto con nuestro entorno geográfico para acabar trabajando en cuevas de varios continentes. Estas visitas se han ido acompañando a menudo de trabajos de observación e interpretación de todo lo descubierto para hacer honor a la componente científica de que, indefectiblemente, consta la espeleología.

Toda la información recopilada durante años, se ha ido dando a conocer a través de publicaciones e comunicaciones en congresos y simposios, en ocasiones organizados por el propio G.E.Niphargus.

En las últimas décadas se han realizado trabajos como la edición del libro del complejo kárstico de Piscardano Vacara Arenas. También se ha participado activamente en los trabajos de fotografía utilizados en la edición del nuevo libro de la cueva del Soplao, así como el de la cueva de Luenterrénos.

Paralelos a las exploraciones cada vez más ambiciosas, el G.E.Niphargus se ha esforzado durante estos años por dar a conocer al público la actividad en el mundo subterráneo que han desarrollado sus componentes y tratar, así, de contribuir en la medida de lo posible al amor por la naturaleza.

¡Queremos compartir contigo nuestra trayectoria y poder contarte a propósito en el Programa de Actividades que hemos preparado por nuestro 50 aniversario. Gracias por acompañarnos en esta celebración.

www.niphargus.net

GRUPO ESPELEOLÓGICO NIPHARGUS

enero 2020 20-15h

CICLO DE PROYECCIONES

10 de enero de 2020
"Ojo Guareña, la mayor Cueva de Burgos"

Ojo Guareña es el gran estremo de la Espeleología burgalesa. Con sus 120 Km. de desarrollo es el mayor complejo kárstico de España. A través del estudio documental de la madriñeta Eusebio Ruano conocemos mejor esta impresionante cavidad gracias a su esfuerzo multidisciplinar y a su visión personal y artística.

— Darro Rubio

17 de enero de 2020
"Exploraciones de Espeleobucaco en Cavidades de Ledo y de la Provincia de Burgos- Sistema de Orbaneja del Castillo y El Pezo Azul"

Tanto Iratrigorta como los puzos que designaban zonas lejanas o de difícil acceso que suponían grandes riesgos en los mapas y que eran el objetivo de aventuras e exploraciones con entubos hasta a ellas. Aunque porque muchas veces eran cavidades con las que se trabajaba con la máxima atención por sus exploraciones y conservación. Los espeleólogos del G.E.N. querían explicar los adelantos de nuestra que, bajo los montañas, por las más profundas del mundo.

— Pedro González y Jason Mallinson

24 de enero de 2020
"Exploraciones en el Macizo de Arabika, Abajosa (Georgial)- Las simas más profundas del Mundo"

A través de la historia del regular Espeleología actual el Sergio Carrio, podemos conocer los resultados de las últimas expediciones espeleológicas realizadas en el espectacular y salvaje Macizo montañoso de Abajisa, donde se ha llevado a cabo la exploración de las tres cavidades más profundas del Planeta.

— Sergio García Dita

31 de enero de 2020
"El Sistema de Cavidades de Motillas-Bambalza, Cádiz"

En este documental se hace un recorrido por la historia de estas cuevas, desde su formación, su uso en la Prehistoria y Edad Media, así como sus primeras exploraciones documentadas hasta la actualidad. Gracias a los nuevos tecnologías GPS de se han obtenido entre algunos investigadores nuevos datos.

— Grupo de Investigaciones Espeleológicas de Jerez de la frontera

Salón de Actos Cultural Caja de Burgos
Entrada gratuita Horario: 20-15h. Avd. Cantabria, 3 (Burgos)

www.niphargus.net

GRUPO ESPELEOLÓGICO NIPHARGUS

2019 y 2020

EXPOSICIONES

Del 23 de diciembre de 2019 al 25 de enero de 2020

Aula de Medio Ambiente Caja de Burgos

Aud / Arlanzon, nº4 (Burgos)

Horario: de martes a viernes: 09:30 a 15:00h.
Financiar: martes: 10:00 a 14:00h. y 17:30 a 20:30h.
Talleres y visita guiada: 11 y 22 de enero de 09:00 a 20:00h.

Del 20 de octubre al 8 de noviembre de 2020

Sala de Exposición del Teatro Principal

Paseo del Espolón, s/n (Burgos)

Horario: 15:00 a 14:00h. y 17:30 a 21:00h.
Horario domingo: 11:00 a 14:00h.
Lunes y festivos: cerrado.

(Fecha por confirmar)

Museo Histórico de las Merindades Alcázar de los Condestables

Plaza del Alcázar, s/n (Medina de Pomar, Burgos)

Horario: (por confirmar)

www.niphargus.net

Hay un álbum de publicaciones en prensa en los archivos que tenemos en el domicilio social del grupo. Aquí exponemos solo algunas.

La ya dilatada historia del G.E. Niphargus sería excesivamente extensa para reflejar en el boletín, pero esto es una pequeña muestra de las notas de prensa más importantes de los años 2000 hasta 2010.



Año 2004

La bióloga burgalesa Pilar Zaldivar del Grupo Espeleológico NIPHARGUS, ha esperado dos décadas para que se reconociera el descubrimiento que hizo en una cueva del norte de la provincia de Burgos. Ella estudió una nueva especie de insecto cavernícola (troglotio) y que ahora lleva su nombre: "Litocampa Zaldivarae".

Publicado por el diario ABC

Año 2006

Con motivo de una entrevista que formula un periodista del Diario de Burgos a compañeros del G.E.N., hacen un reconocimiento de los trabajos realizados en el transcurso de 36 años de actividad espeleológica..

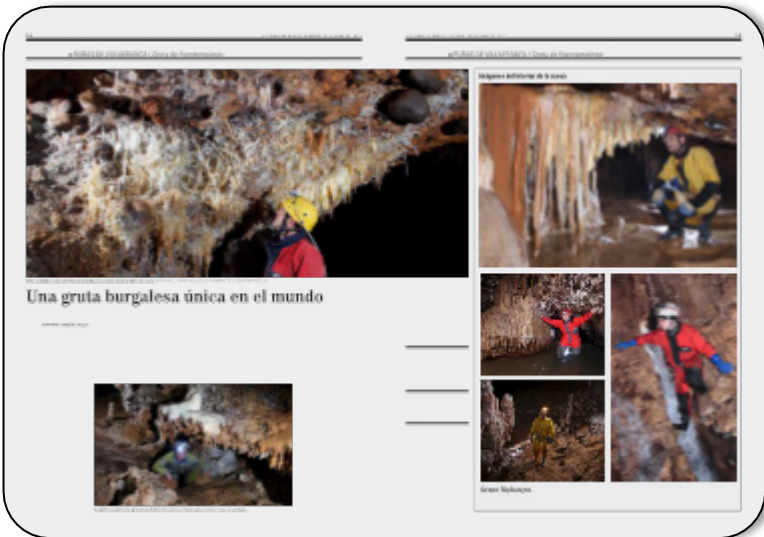
Publicado por el diario local "El Diario de Burgos" 15 de Octubre de 2006



PARA LEER EL REPORTAJE, ESPERA A QUE SE PONGA EL ICONO EN LA PARTE INFERIOR DE LA FOTOGRAFIA. PULSA EN EL CENTRO DEL ICONO PARA AMPLIAR.

Año 2009

Reportaje de El Correo de Burgos por el 40 Aniversario del G.E.N. publicado el lunes 28 de diciembre de 2009, en la contraportada de este diario.



Año 2010

Especial Surgencia de Fuentemolinos. publicado en "El Mundo - El Correo de Burgos" 24-01-2010

Se mantiene la tónica casi de forma regular de visitas a nuestra web. Varios correos han llegado hasta nuestro club para consultas, peticiones de información o para afiliarse al grupo después de haber visitado las páginas de www.niphargus.net.

A partir de Noviembre hemos añadido un acceso a la nueva web que ha realizado Antico para el 50 Aniversario y se divide la pantalla de acceso en 2 partes. Una la clásica y otra la del 50 Aniversario.



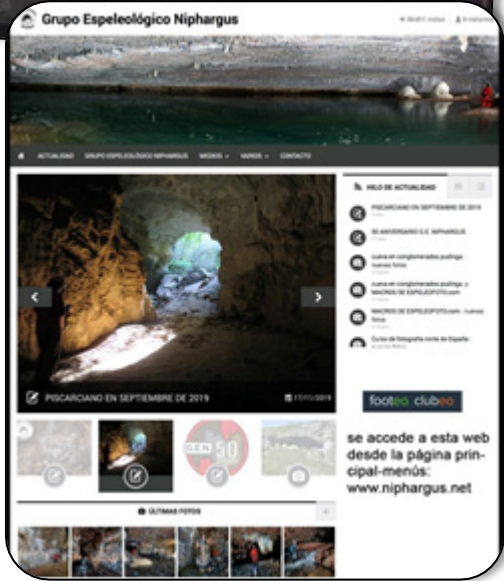
**Estadísticas Página Web G.E.Niphargus
1 enero al 22 de Noviembre de 2019
70.963 visitas.
106.665 páginas vistas**



Recordar una vez más, que la web es un medio de difusión de los que formamos el grupo y que únicamente con la participación de todos se hace interesante e informativa.

Si quieres enviar información y fotos: geniphargus@hotmail.com

También tenemos un blog en una web internacional de clubes que hacen los franceses. Es gratuita y hemos puesto alguna cosa por estar ahí. Se llama "Clubeo" y nuestro sitio está aquí: <http://geniphargus.clubeo.com>



se accede a esta web desde la página principal-menus: www.niphargus.net